

UCHWAŁA NR XLIX//231/18

RADY GMINY ORCHOWO

z dnia 22 marca 2018 r.

w sprawie zatwierdzenia „Soleckiej Strategii Rozwoju Sołectwa Orchówek”

Na podstawie art. 6 ust. 1, art. 18 ust. 1 oraz art. 18 ust. 2 pkt 6 ustawy z dnia 8 marca 1990 r. o samorządzie gminnym (tekst jedn. Dz. U z 2017 r., poz. 1875 z późn. zm.) Rada Gminy Orchowo uchwala, co następuje:


§ 1. Zatwierdza się dokument strategiczny pn. „Solecka Strategia Rozwoju Sołectwa Orchówek” opracowany według metodologii Urzędu Marszałkowskiego Województwa Wielkopolskiego, przyjęty uchwałą Nr 1/2018 Zebrania Wiejskiego Sołectwa Orchówek z dnia 2 marca 2018 r. w brzmieniu stanowiącym załącznik nr 1 do niniejszej uchwały.

§ 2. Traci moc uchwała nr XLI/264/09 Rady Gminy Orchowo z dnia 30 grudnia 2009 r. w sprawie zatwierdzenia „Planu Odnowy Miejscowości Orchówek, Podlesie i Gałczynek na lata 2009-2013”, z późniejszymi zmianami.

§ 3. Wykonanie uchwały powierza się Wójtowi Gminy.

§ 4. Uchwała wchodzi w życie z dniem podjęcia.

Przewodniczący Rady Gminy
Orchowo


Władysław Jakubowski

UZASADNIENIE
DO UCHWAŁY NR XLIX/231/18
RADY GMINY ORCHOWO
z dnia 22 marca 2018r.

w sprawie zatwierdzenia „Soleckiej Strategii Rozwoju Sołectwa Orchówek”

Podjęcie niniejszej uchwały wynika z opracowania przez certyfikowanych moderatorów odnowy wsi: Panią Iwonę Suszka i Panią Anitę Kubicką dokumentu strategicznego pn. „Solecka Strategia Rozwoju Sołectwa Orchówek”. Dokument powstał według metodologii określonej przez Urząd Marszałkowski Województwa Wielkopolskiego, która objęła:

1. przeprowadzenie w dniu 9 lutego 2018r. wizji terenowej w sołectwie, z wykorzystaniem karty diagnozy zaawansowania odnowy wsi,
2. przeprowadzenie w dniach 9-10 lutego 2018r. dwudniowych warsztatów dla przedstawicieli Grup odnowy wsi, zgodnie z następującym schematem:
 - a) analiza zasobów,
 - b) analiza SWOT,
 - c) analiza potencjału rozwojowego wsi,
 - d) wizja wsi,
 - e) program długoterminowy,
 - f) program krótkoterminowy,
3. przygotowanie przez moderatorów, w oparciu o materiały wypracowane na warsztatach, dokumentu strategii.

Sołectwo Orchówek jest uczestnikiem programu „Wielkopolska Odnowa Wsi 2013-2020”, natomiast Urząd Marszałkowski w swoich konkursach dodatkowo punktuje sołectwa, które mają opracowaną Solecką Strategię Rozwoju w oparciu o w/w metodologię i z udziałem certyfikowanych moderatorów. Dokument ten może posłużyć również jako jeden z załączników niezbędnych przy aplikowaniu o środki z PROW w nowej perspektywie 2013-2020.

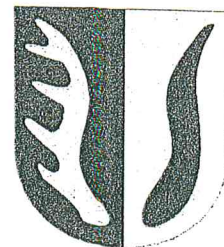
Opracowanie SSR zostało sfinansowane ze środków budżetu Gminy Orchowo oraz funduszu soleckiego sołectwa Orchówek.

Projekt w/w dokumentu został udostępniony do zapoznania się na stronie internetowej Biuletynu Informacji Publicznej Gminy Orchowo.

PRZEWODNICZĄCY
Rady Gminy Orchowo
Jakubowski
Władysław Jakubowski



URZĄD MARSZAŁKOWSKI
WOJEWÓDZTWA WIELKOPOLSKIEGO



SOŁECKA STRATEGIA ROZWOJU SOŁECTWA ORCHÓWEK w gminie Orchowo



Dokument sporządzony przez przedstawicieli
Grupy Odnowy Wsi:

Karol Cieślcki, Henryk Siera, Grzegorz Mikuła

z udziałem moderatorów:

Anita Kubicka, Iwona Suszka

Luty 2018 r.

SPIS TREŚCI

SPIS TREŚCI.....	2
WPROWADZENIE	3
KARTA DIAGNOZY ZAAWANSOWANIA ODNOWY WSI.....	5
SPRAWOZDANIE Z WIZJI W TERENIE	7
ANALIZA ZOSOBÓW	12
ANALIZA SWOT.....	17
WIZJA WSI	21
PROGRAM DŁUGOTERMINOWY ODNOWY WSI	22
PROGRAM KRÓTKOTERMINOWY ODNOWY WSI NA OKRES 12 MIESIĘCY	27

WPROWADZENIE

Niniejszy dokument powstał w wyniku prac zespołu osób członków Grupy Odnowy Wsi - sołectwa Orchówek, biorących udział w warsztatach w Świelicy Wiejskiej w Orchowie w dniach 09, 10.02.2018 roku w ramach programu Urzędu Marszałkowskiego Województwa Wielkopolskiego - „Wielkopolska Odnowa Wsi 2013-2020”.

Niniejsza Sołecka Strategia Rozwoju powstała na zlecenie Wójta Gminy Orchowo.

Odnowa wsi to :

- Idea w myśl której wieś pozostaje sobą,
- metoda rozwoju obszarów wiejskich,
- ruch społeczny,
- dąży do szeroko pojętej poprawy warunków życia na wsi i ekonomicznej niezależności wsi.

Odnowa wsi to proces kształtowania warunków życia ludzi na obszarach wiejskich, którego animatorem i podmiotem jest społeczność lokalna.

Cechy odnowy wsi:

- **kompleksowość** - rozwój jest efektem oddolnego określenia (z wykorzystaniem planowania strategicznego i przestrzennego) i realizowania całościowej wizji wsi, z myślą o zachowaniu jej tożsamości,
- **zaangażowanie** społeczności wiejskiej jako siły napędowej przemian,
- pomoc społecznościom wiejskim poprzez **systemy wsparcia** utworzone w tym celu przez gminę i region, zgodnie z przyjętymi priorytetami rozwoju i polityką wobec obszarów wiejskich,
- **specjalistyczne doradztwo** instytucji działających na rzecz wsi i rolnictwa,
- rozwój oparty o **siły i zasoby własne**,
- wykorzystanie **funduszy strukturalnych Unii Europejskiej**.

W toku prac na strategią rozwoju wsi zrealizowano zadania w trzech etapach:

I. Faza przed warsztatowa

Moderatorzy w osobach Anita Kubicka, Iwona Suszka w dniu 09 lutego 2018 roku dokonali:

- ✓ wizji wsi,
- ✓ poznali zasoby wsi [dok. fot.],
- ✓ poznali grupę odnowy wsi,

- ✓ wykonane zostały karty diagnozy.

II. Faza warsztatowa

I dzień – 09 lutego 2018 r., Świetlica Wiejska w Orchowiu:

- ✓ ustalono cechy wyróżniające - na podstawie analizy zasobów,
- ✓ dokonano analizy SWOT - analizy mocnych i słabych stron wsi oraz szans i zagrożeń płynących z otoczenia,
- ✓ określony został potencjał rozwojowy w systemie kluczowych obszarów odnowy wsi: standard, jakość, byt, tożsamość,
- ✓ sformułowano wizję wsi - z wykorzystaniem cech wyróżniających, w odniesieniu do kluczowych obszarów odnowy wsi.

II dzień – 10 lutego 2018 r., Świetlica Wiejska w Orchowiu:

- ✓ Zbudowano plan odnowy wsi – tzw. sołeckiej strategii rozwoju (program długoterminowy, wyczerpuje treść wizji, wykorzystuje cechy wyróżniające, eliminuje bariery),
- ✓ Zbudowano program krótkoterminowy.

III. Faza po warsztatowa

- ✓ przygotowanie materiałów do przyjęcia przez zebranie wiejskie,
- ✓ dopracowanie z udziałem koordynatora całości dokumentacji warsztatowej.



*Grupa Odnowy Wsi w czasie warsztatów opracowania Sołeckiej Strategii Rozwoju.
Świetlica Wiejska w Orchowiu 09, 10.II.2018 r.*

KARTA DIAGNOZY ZAAWANSOWANIA ODNOWY WSI

wraz ze sprawozdaniem z wizji w terenie

Gmina: Orchowo

Sołectwo: Orchoówek

Liczba mieszkańców: 115

Faza odnowy	Zakres działań	*	Rozwój organizacyjny	*	Sterowanie rozwojem	**
A	brak działań		istnieje tylko rada sołectka	x	brak planowania działań w wymiarze całej wsi	
	działania fragment. lub dotyczące wąskiej grupy	x	rozproszone działania organizacji			
	działania spontaniczne		zawiązana grupa odnowy wsi		opracowanie planu i programu odnowy dla całej wsi	x
	porządkowanie wsi	x				
B	projekty startowe (z programu krótkoterminowego)	x	podjmuje się kroki na rzecz skoordynowania działań organizacji we wsi		planowanie w krótkim horyzoncie czasowym	
	przekonywanie mieszkańców do idei odnowy wsi i integrowanie wokół pierwszych przedsięwzięć	x				
Początkowa	różnorodne projekty (z programu długoterminowego) nastawione na usunięcie podstawowych barier i zaspokojenie głównych potrzeb		liczna grupa odnowy wsi (skupia przedstawicieli organizacji i instytucji)		systematyczne planowanie działań, (np. roczne plany rzeczowo-finansowe, kalendarze imprez)	

			związane stowarzyszenie na rzecz rozwoju (odnowy) wsi	wykorzystywanie gminnych instrumentów wsparcia	x
		pobudzenie mieszkańców do odnowy własnych posesji	skoordynowane działania organizacji obecnych we wsi	proste instrumenty komunikacji wewnętrznej	x
		projekty jakościowo zmieniające kluczowe obszary życia oraz kształtujące strukturę wsi	„koalicja” organizacji i instytucji na rzecz odnowy wsi	projektowanie działań (projekty)	
		projekty wyróżniające wieś, kształtuje się centrum wiejskie	liczne stowarzyszenie odnowy wsi	systematyczne planowanie rozwoju (aktualizowanie planu i programu odnowy wsi)	
C Zaawansowana		powszechnie zaangażowanie mieszkańców w projekty publiczne	animacja aktywności poszczególnych grup mieszkańców	rozwinięta komunikacja wewnętrzna	
		powszechna odnowa prywatnych posesji	stowarzyszenie odnowy wsi instytucją rozwoju lokalnego (Centrum Aktywności Lokalnej)	promocja wsi	
		lokalnie oraz regionalnie powiązane ze sobą projekty wywołujące efekt synergiczny		kompleksowe i szczegółowe planowanie	

B Całocisowa	(nacisk na tworzenie miejsc pracy)			przestrzenne
	ukształtowane „centrum wiejskie”		rozwój wsi oparty na aktywności kluczowych grup mieszkańców (rolników, przedsiębiorców, młodzieży, kobiet) i stowarzyszeń	powszechny udział grup mieszkańców w strategicznym planowaniu rozwoju
	świadome kształtowanie czynników rozwoju (np. wykorzystania odnawialnych energii)			rozwinięta promocja oraz komunikacja z otoczeniem
	projekty kreujące „wieś tematyczną”			instrumenty wsparcia działań prywatnych
	dostosowanie projektów prywatnych do programu odnowy wsi			

Wstaw X gdy spełnia warunek

Sprawozdanie z wizji w terenie

Miejsce i data przeprowadzenia wizji: Orchówek, 09 lutego 2018 r.

Uczestnicy: Grzegorz Mikula – Sołtys, Ewelina Gumienna – Kierownik Referatu ds. pozyskiwania funduszy zewnętrznych,
koordynator gminny; moderatorzy: Anita Kubicka, Iwona Suszka.

Krótką charakterystyką wsi: (aktywność mieszkańców, funkcjonujące organizacje pożytkowe, infrastruktura, charakter zabudowy, fundusze)

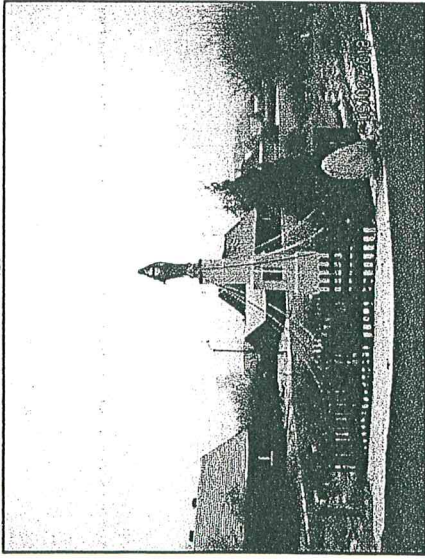
Sołectwo Orchówek tworzą miejscowości: Orchówek, Podlasie i Gałczynek, położone są na zachód od drogi wojewódzkiej nr 262, w bliskiej odległości od miejscowości gminnej – Orchowa. Wieś Orchówek posiada zwarta zabudowę o specyficznym układzie w kształcie owalnym w centrum wioski znajdują się zbiorniki wodne – ciek wodny i prywatne stawy. Zabudowę sołectwa stanowią domy jedno czasami dwurodzinne z budynkami gospodarczymi.

Na terenie sołectwa brak zakładów przemysłowych, mieszkańcy utrzymują się głównie z rolnictwa lub dojeżdżają do pracy do sąsiednich wiosek.

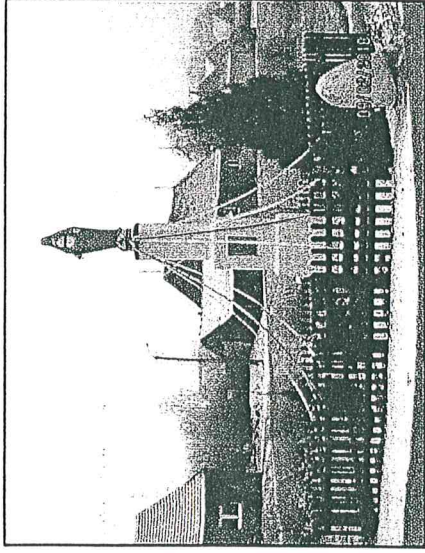
Z cennych miejsc i zabytków w sołectwie wymienić można Gruby Dąb, pod którym jak głosi legenda Napoleon Bonaparte grał w karty, a niektórzy mówią, że jadł śniadanie; kapliczka z 1945 r.; figurka Matki Boskiej oraz pozostałości po cmentarzu poniemieckim.

W Orchówku znajduje się świeżo wyremontowana świetlica wiejska. Nie działają tu jednak żadne organizacje, nie funkcjonuje już Koło Gospodyń Wiejskich.

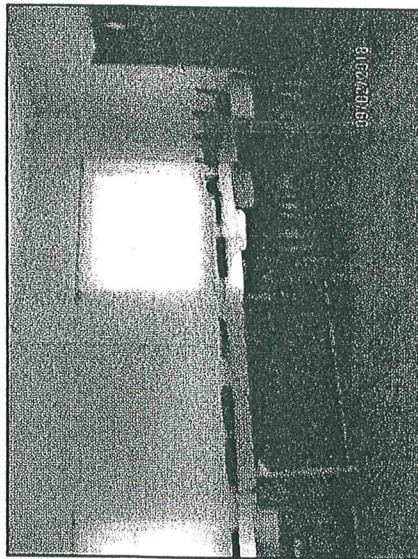
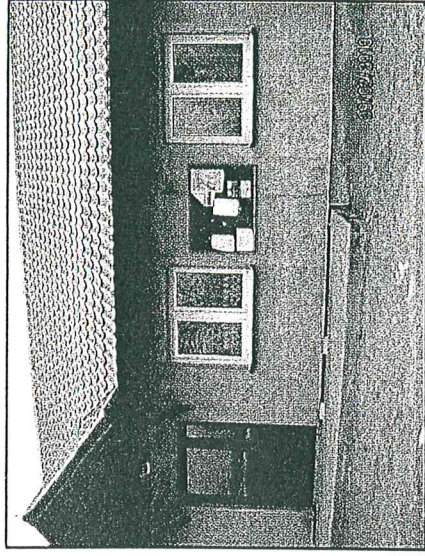
Z przeprowadzonej wizji w terenie sporządzono dokumentację fotograficzną.



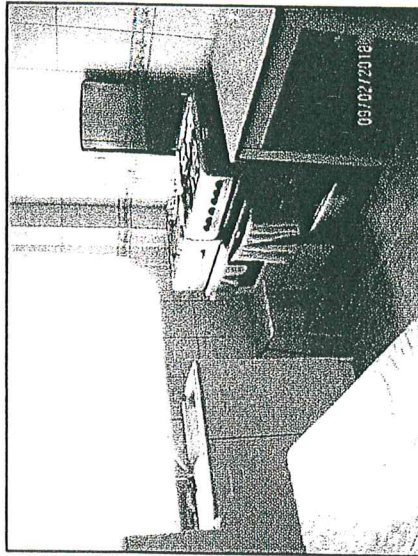
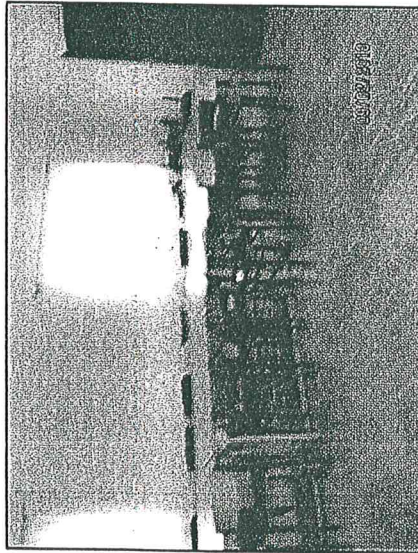
Figurka Matki Boskiej w miejscowości Orchówek



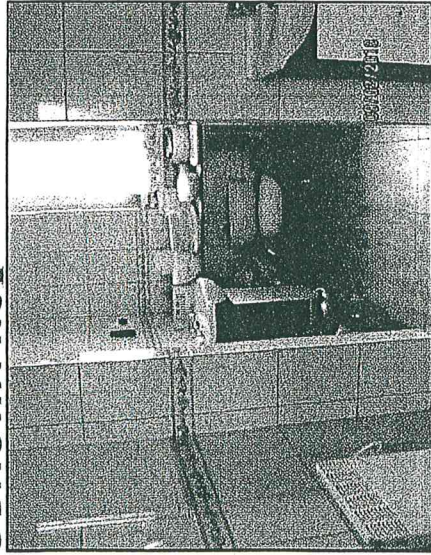
Budynek Świetlicy Wiejskiej



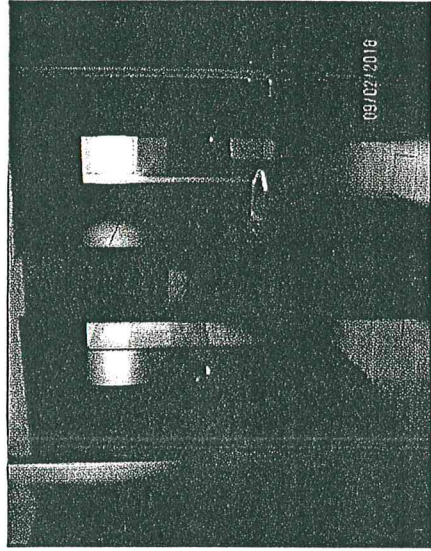
Wyposażenie świetlicy wiejskiej w Orchówku



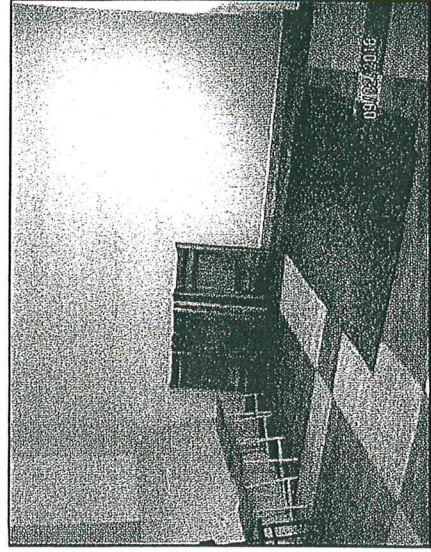
Zaplecze kuchenne świetlicy



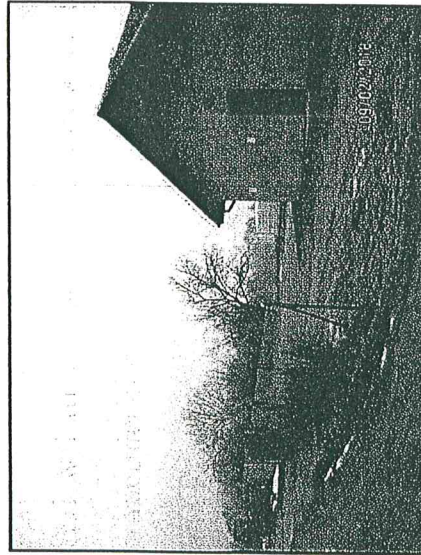
Zaplecze kuchenne świetlicy



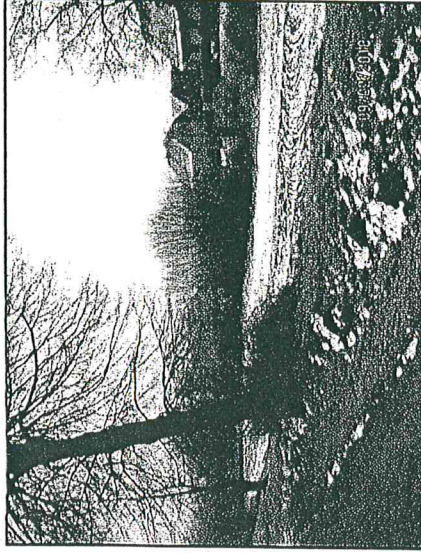
Sanitariaty w świetlicy

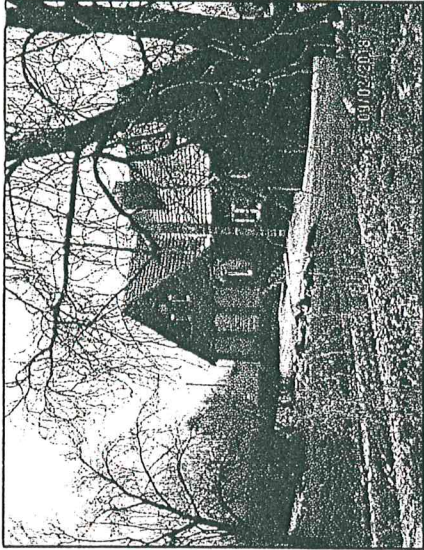
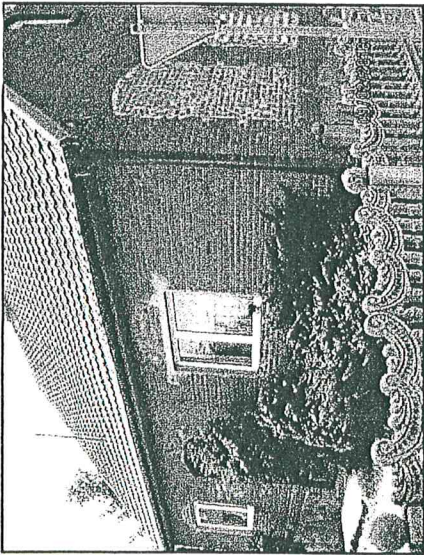


Dodatkowa, mniejsza salka w świetlicy

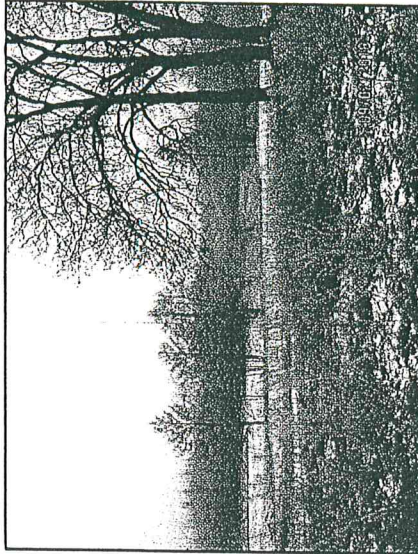
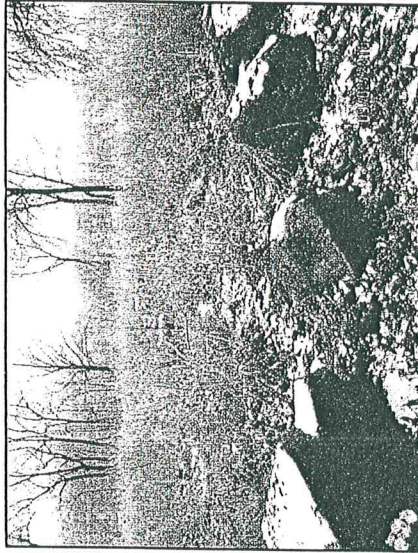
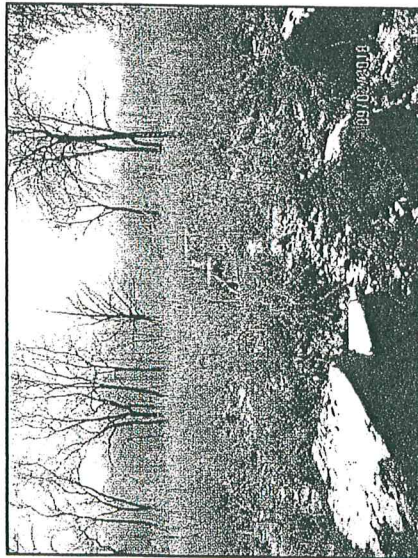


Zabudowa wsi Orchówek





Charakterystyczna zabudowa poniemiecka



Data: 09 lutego 2018 r.

Sporządziła: Iwona Suszka

Pozostałości po cmentarzu poniemieckim

Zasoby – to wszelkie elementy materialne i niematerialne wsi i otaczającego obszaru, które mogą być wykorzystane obecnie lub w przyszłości w budowaniu bądź realizacji publicznych bądź prywatnych przedsięwzięć odnowy wsi.

ANALIZA ZASOBÓW – część I

RODZAJ ZASOBU*	Opis (nazwanie) zasobu jakim wieś dysponuje	Znaczenie zasobu (odpowiednio wstaw X)			
		MAŁE	DUŻE	WYRÓZNIACZE	
PRZYRODNICZY	walory krajobrazu, rzeźby terenu			X	
	stan środowiska			X	
	walory klimatu	Umiarkowany zmienny poziom wód gruntowych	X		
	walory szaty roślinnej	Lasy mieszane z przewagą sosnowych, wierzy przy drogach			X
	cenne przyrodniczo obszary lub obiekty	Pomnik przyrody gruby dąb przez środek wsi przebiega rów odwadniający wokół którego utworzyły się dwa stawy			X
	świat zwierzęcy (ostoje, siedliska)	Sarny, jelenie, dziki, losie, wydry, ptactwo: żurawie, dzikie gęsi, dzikie kaczki, bociany, jaskółki		X	
	wody powierzchniowe (cieki, rzeki, stawy)	Rów odwadniający, rowy naturalne, dużo stawów naturalnych, jeziora: Orchowskie, Degnera	X		
	wody podziemne	Występują	X		
	gleby	Gleby piaszczyste, klasy od IV do VI, przewaga kompleksu żytniego	X		
	kopaliny	Brak			
walory geotechniczne	Brak				
KULTUROWY	walory architektury	Zabudowa zwarta, wioska o kształcie owalnym – Orchówek, brak dróg powiatowych, przelotowych. Domy jednorodzinne, przewaga parterowych i tradycyjnej, starej zabudowy			X
	walory przestrzeni wiejskiej publicznej	Świetlica wiejska			X
	walory przestrzeni wiejskiej prywatnej	Domki letniskowe – kilka szt. Gospodarstwo w Gałczynku ok. 100 ha	X		

zabytki i pamiątki historyczne	Cmentarz poniemiecki, Figurka Matki Boskiej z ok. 1945 r.			X
osobliwości kulturowe	Brak			
miejsca, osoby i przedmioty kultu	Kult religijny; Kapliczka, Figurka Matki Boskiej			X
święta, odpusty, pielgrzymki	Parafia w Orchowie – czynny udział w odpuszczeniu parafialnym, udział w dożynkach gminnych i powiatowych – przygotowanie wieńca dożynkowego			X
tradycje, obrzędy, gwara	Organizacja Dnia Dziecka i Rodziny. Gwara wielkopolska			X
legendy, podania i fakty historyczne	Legenda mówi, że pod Grubym Dębem Napoleon grał w karty	X		
przekazy literackie	Brak			
ważne postacie i przekazy historyczne	Brak			
specyficzne nazwy	Brak			
specyficzne potrawy	Brak			
dawne zawody	Kowal	X		
zespoły artystyczne, twórcy	Brak			

ANALIZA ZASOBÓW – część II

RODZAJ ZASOBU	Opis (nazwanie) zasobu jakim wies dysponuje	Znaczenie zasobu (odpowiednio wstaw X)		
		MAŁE	DUŻE	WYRÓŻNIĄCE
OBIEKTY I TERENY	działki pod zabudowę mieszkaniową	X		
	działki pod domy letniskowe	X		
	działki pod zakłady usługowe i przemysł			
	pustostany mieszkaniowe	X		
	pustostany poprzemysłowe			
	tradycyjne nieużytkowane obiekty gospodarskie (stodoły, spichlerze, kuźnie, młyny, itp.)	Brak		

INFRASTRUKTURA SPOŁECZNA					
placze publicznych spotkań, festynów	Plac gminny pod lasem do zagospodarowania na boisko sportowe – obecnie nieużytkowany, zarośnięty		X		
sale spotkań, świetlice, kluby	Świetlica wiejska, świeżo wyremontowana z funduszu sołeckiego i środków gminnych z zapleczem kuchennym, sanitariatami, oraz mniejszą salką spotkań				X
miejsca uprawiania sportu	Ścieżki rowerowe – szlak rowerowy, miejsce postoju dla rowerzystów	X			
miejsca rekreacji	Koło wędkarskie, prywatne pomosty do łowienia ryb	X			
ścieżki rowerowe, szlaki turystyczne	Szlak rowerowy – oznakowany przez Powidzki Park Krajobrazowy	X			
szkoły	Brak				
przedszkola	Brak				
biblioteki	Brak				
placówki opieki społecznej	Brak				
placówki służby zdrowia	Brak				
INFRASTRUKTURA TECHNICZNA					
wodociąg, kanalizacja	Wodociąg w całym sołectwie, kanalizacja – brak w całym sołectwie				X
drogi (nawierzchnia, oznakowanie oświetlenie)	Drogi gminne, utwardzone, asfaltowe, częściowo wymagające poprawy stanu nawierzchni. Oznakowanie – wystarczające. Oświetlenie – wymagające uzupełnienia		X		
chodniki, parkingi, przystanki	Chodniki – brak w całym sołectwie, parkingi – brak miejsca do zagospodarowania na parking przy świetlicy wiejskiej, w sołectwie parkingi nie występują. Przystanki autobusowy – jeden, wymagający odnowy.		X		
sieć telefoniczna i dostępność Internetu	Sieć telefoniczna – w całym sołectwie, Internet – słaby zasięg Internetu z telekomunikacji, Internet radiowy działający poprawnie. Bark światłowodu		X		
telefonii komórkowa	Telefonia komórkowa – ogólnie działająca poprawnie		X		
inne	Brak gazociągu	X			

ANALIZA ZASOBÓW – część III

RODZAJ ZASOBU	Opis (nazwanie) zasobu jakim wieś dysponuje	Znaczenie zasobu (odpowiednio wstaw X)		
		MAŁE	DUŻE	WYRÓŻNI AJĄC E
GOSPODARKA, ROLNICTWO	miejsca pracy (gdzie, ile?)		X	
	znane firmy produkcyjne i zakłady usługowe i ich produkty	Brak		
	gastronomia	Brak		
	miejsca noclegowe	Brak		
	gospodarstwa rolne	Ok. 5 czynnych gospodarstw rolnych	X	
	uprawy hodowle	Uprawy: zboże, kukurydza, buraki cukrowe. Hodowle: bydło mięsne, trzoda chlewna		X
	możliwe do wykorzystania odpady produkcyjne	Brak		
	zasoby odnawialnych energii	Brak		
FINANSOWE I POZYSKIWA NIE	środki udostępniane przez gminę	Fundusz sołecki, środki gminne w postaci dotacji celowej		X
	środki wypracowywane	Pozyskane od mieszkańców i sponsorów (CPN, Bank Spółdzielczy, DAR BUD Smółka, sklepy wielobranżowe, komisja rozwiązywania problemów alkoholowych)		
MIESZKAŃCY (KAPITAŁ SPOŁECZNY I LUDZKI)	autorytety i znane postacie we wsi	Brak		
	krajanie znani w regionie, w kraju i zagranicą	Brak		
	osoby o specyficznej lub ważnej dla wiedzy i umiejętnościach, m.in. studenci	Brak		
	przedsiębiorcy, sponsorzy	Sponsorzy; CPN, Bank Spółdzielczy, DAR BUD Smółka, sklepy wielobranżowe, komisja rozwiązywania problemów alkoholowych		X

	osoby z dostępem do Internetu i umiejętnościami informatycznych	Występują		X	
	pracownicy nauki	Brak			
	związki i stowarzyszenia	Brak			
	kontakty zewnętrzne (np. z mediami)	Prasa lokalna; Kurier, Gazeta Słupecka		X	
	współpraca zagraniczna i krajowa	Brak			
INFORMACJE DOSTĘPNE O WSI	publikatory, lokalna prasa	Kurier, Gazeta Słupecka, gazeta Pałuki		X	
	książki, przewodniki	Brak			
	strony www	Brak			

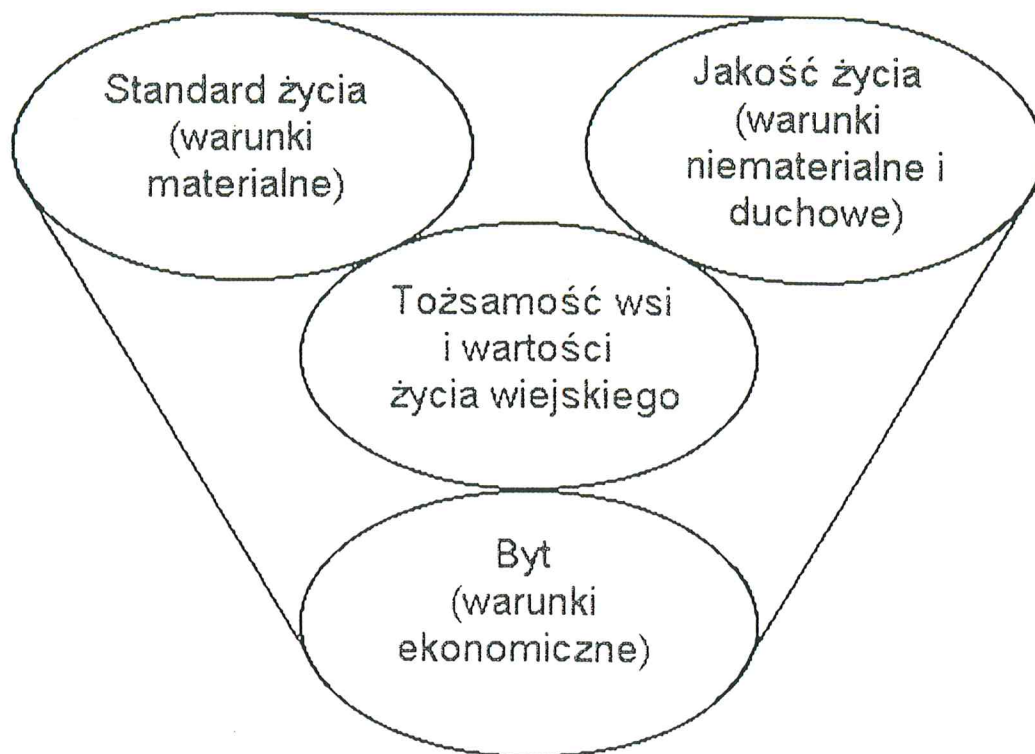
ANALIZA SWOT

Obszar analizy SWOT: Określenie uwarunkowań, które będą wzięte pod uwagę przy realizacji konkretnych działań.

Wśród uwarunkowań powinniśmy uwzględnić:

- nasze mocne strony (ludzie, środki, tradycja i in.), na których opieramy konkretne działania,
- nasze słabe strony, które mogą utrudnić osiągnięcie sukcesu,
- korzystne uwarunkowania zewnętrzne, które możemy wykorzystać,
- zewnętrzne zagrożenia, które mogą utrudnić, a nawet uniemożliwić realizację niektórych zamierzeń.

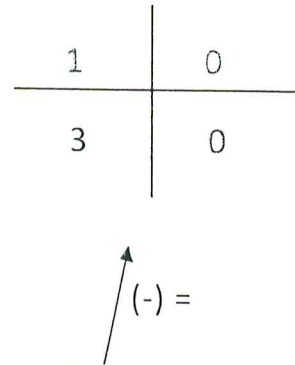
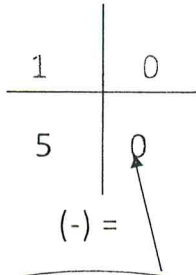
SILNE STRONY (atuty wewnętrzne)	SŁABE STRONY (słabości wewnętrzne)
<ol style="list-style-type: none"> 1. Nowo wyremontowana świetlica wiejska, S 2. Zaangażowanie mieszkańców w sprawy sołectwa, J 3. Czyste powietrze, T 4. Cisza, spokój, T 5. Zwarty charakter zabudowy, T 6. Dużo lasów i terenów zielonych, T 7. Położenie przy jeziorach, T 8. Integracja mieszkańców wokół organizacji Dnia Dziecka i Rodziny, J 9. Walory architektury – budowa wsi Orchówek w kształcie owalu. T 	<ol style="list-style-type: none"> 1. Brak terenów gminnych do zagospodarowania na potrzeby sołectwa w centralnej części, B 2. Starzejące się społeczeństwo, J 3. Brak zakładów i miejsc pracy, B 4. Migracja młodych w poszukiwaniu pracy, B 5. Brak kanalizacji, S 6. Brak chodników, S 7. Brak Stowarzyszenia, J 8. Zaniedbany cmentarz poniemiecki – zaszczości historyczne, które przyczyniają się do braku zainteresowania tym miejscem przez mieszkańców, T 9. Brak napływu nowych mieszkańców, J 10. Brak wyposażenia świetlicy wiejskiej – stoły, krzesła, wieszaki, S 11. Niewystarczające wyposażenia zaplecza kuchennego świetlicy – urządzenia kuchenne, S 12. Niezagospodarowany teren wokół świetlicy wiejskiej. S
SZANSE (okazje zewnętrzne płynące z otoczenia)	ZAGROŻENIA (zagrożenie płynące z otoczenia)
<ol style="list-style-type: none"> 1. Fundusz Sołecki, B 2. Środki gminne, B 3. Pozyskanie Śródków zewnętrznych na rozwój wsi, B 4. Bardzo bliskie położenie miejscowości gminnej – Orchowo (ok. 2 km), B 5. Napływ turystów. B 	<ol style="list-style-type: none"> 1. Brak terenów przemysłowych, B 2. Brak terenów pod budownictwo mieszkaniowe, B 3. Wysokie wymagania stawiane przy pozyskiwaniu środków zewnętrznych, B 4. Zmieniające się przepisy prawa, B 5. Duże obciążenie budżetów gminnych a co za tym idzie brak inwestycji w rozwój infrastruktury technicznej wsi. B



Kategorie analizy potencjału rozwojowego (4 sfery/aspekty życia):

- **Standard życia:** Infrastruktura techniczna i społeczna w przestrzeni publicznej (ilość, dostępność i stan), np.: drogi, chodniki, parkingi, oświetlenie uliczne, wodociąg, kanalizacja, sieć telefoniczna, dostęp do Internetu, świetlica, dom kultury, boisko, plac zabaw dla dzieci, przedszkole, szkoła, biblioteka, placówki usługowe, infrastruktura, wyposażenie oraz stan posesji i budynków
- **Jakość życia:** Relacje sąsiedzkie współpraca sąsiedzka, życzliwość, akceptacja postaw aktywnych, poczucie współuczestnictwa i współtworzenia, możliwość samorealizacji, oferta kulturalna, edukacyjna, wypoczynku i rekreacji oraz życia społecznego, poziom samoorganizacji społecznej, poczucie bezpieczeństwa, zagrożenia, dostępność komunikacyjna, zaopatrzenie w towary i usługi, stan środowiska, poziom wykształcenia.
- **Byt:** Rozstrzygnięcia planistyczne, wsparcie postaw przedsiębiorczych, zorganizowanie przedsiębiorców producentów rolnych, usługi i produkcja, produkty, możliwości pozyskiwania dochodu przez społeczność lokalną na cele publiczne, promocja.
- **Tożsamość wsi:** Kultura, tradycje, obyczaje, gwara, kultywowanie i rozwijanie poczucia wspólnoty, wzorce wychowawcze i więź międzypokoleniowa, uroczystości i rocznice, lokalny kult, pamięć o wybitnych mieszkańcach i wydarzeniach, lokalny, indywidualny styl osadnictwa i budownictwa, krajobraz kulturowy i przyrodniczy, charakterystyczne elementy architektury i urządzenia przestrzeni publicznej, tradycyjne uprawy i hodowle, lokalna kuchnia i potrawy, tradycyjne zawody, szczególne formy pomocy sąsiedzkiej i zaangażowania w sprawy publiczne.

Analiza potencjału rozwojowego wsi



Standard życia (warunki materialne)

SILNE STRONY: 1
 SŁABE STRONY: 5, 6, 10, 11, 12
 SZANSE: -
 ZAGROŻENIA: -

Jakość życia (warunki niematerialne)

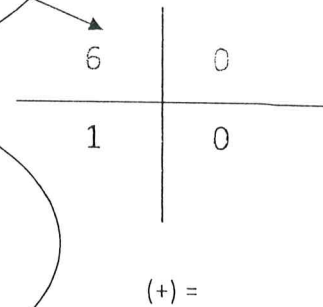
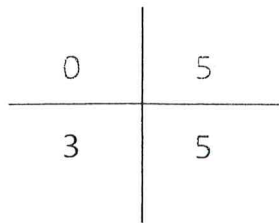
SILNE STRONY: 8
 SŁABE STRONY: 2, 7, 9
 SZANSE: -
 ZAGROŻENIA: -

Tożsamość wsi i wartości życia wiejskiego

SILNE STRONY: 3, 4, 5, 6, 7, 9
 SŁABE STRONY: 8
 SZANSE: -
 ZAGROŻENIA: -

Byt (warunki ekonomiczne)

SILNE STRONY: -
 SŁABE STRONY: 1, 3, 4
 SZANSE: 1, 2, 3, 4, 5
 ZAGROŻENIA: 1, 2, 3, 4, 5



(-) =

silne strony	szanse
słabe strony	zagrożenia

Z analizy potencjału rozwojowego wynika, że:

1. Stosunkowo silnym obszarem sołectwa jest Tożsamość wsi, wartości życia wiejskiego. Mieszkańcy wykazują poczucie przynależności i tożsamości opartej na dziedzictwie przyrodniczym historycznym wsi. Tożsamość stanowić może „motor” napędowy przemian w Sołectwie. W związku z czym zaleca się kultywowanie poczucia przynależności i budowania wspólnoty oraz edukację młodego pokolenia, bazującą przede wszystkim na walorach historycznych wsi [wskazana reaktywacja KGW], kultywowanie lokalnych tradycji i zwyczajów.
2. Standard życia czyli warunki materialne sołectwa. Słabo wyposażona infrastruktura. Braki w infrastrukturze społecznej wykazana w analizie SWOT to: brak chodników, brak kanalizacji, niedostateczne wyposażenie świetlicy wiejskiej. Największym problemem w tym obszarze jest brak funduszy, a szansą na rozwój środki zewnętrzne.
3. Stosunkowo słaba jest Jakość życia [czynniki niematerialne]. Dużym atutem sołectwa jest aktywność części mieszkańców. Słabą stroną brak integracji między ludnością. Zaleca się działania zmierzające do integracji wszystkich mieszkańców oraz włączanie ich w życie wsi i działanie na rzecz jej rozwoju.
4. Słabym obszarem jest też Byt [czynniki materialne/ekonomiczne], mieszkańcy czują potrzebę pobudzenia działań, mających na celu poprawę warunków bytowych. Sołectwo ma taką szansę i upatruje jej w środkach zewnętrznych i rozwoju drobnej przedsiębiorczości. Zaleca się przede wszystkim promocję miejscowości.

WIZJA WSI (hasłowa i opisowa):

Wizja oznacza obraz przyszłego stanu jednostki, będący wyobrażeniem pożądanej przyszłości, zawierająca syntetyczny opis dążeń i aspiracji społeczności”.

CECHY DOBREJ WIZJI:

- ✓ oddaje zbiorowe marzenia i oczekiwania co do przyszłości wsi (ludzie będą się z nią identyfikować),
- ✓ jest realna (osiągalna), bazuje na posiadanych ATUTACH, nie abstrahuje od BARIER,
- ✓ wzmacnia czynniki wyróżniające wieś,
- ✓ zawiera dźwignię rozwojową -> wskazuje mechanizm zdolny powodować rozwój wsi w zakładanym stopniu i skali,
- ✓ zawiera przyszłe funkcje wsi.

Wizja hasłowa:

Orchówek w kształcie ronda, każdy do niego zagląda.

Wizja opisowa:

Sołectwo Orchówek – Ciche i spokojne wsie. Mamy piękną, dobrze wyposażoną świetlicę wiejską, tętniącą życiem z zagospodarowanym terenem – altana grillowa, utwardzony plac spotkań z nasadzone zostały drzewa i krzewy ozdobne. Żyjemy w czystym, zadbanym środowisku. W Orchówku korzystamy z zadbanej plaży gminnej i zagospodarowaną infrastrukturą (pomosty, plac zabaw, siłownia zewnętrzna). Z uwagi na walory środowiskowe osiedlają się nowi mieszkańcy. Klimatyczna wioska Orchówek przyciąga swoim urokiem i jest doskonałym miejscem do integracji mieszkańców. Miejsce pochówku byłych mieszkańców – cmentarz poniemiecki – jest ogrodzony i upamiętniony tablicą informacyjną. Teren jest uporządkowany, a mieszkańcy z troską i dbałością pielęgnują miejsce historyczne.



PROGRAM DŁUGOTERMINOWY ODNOWY WSI

Wizja wsi (hasłowa): W Cieninie nie cieniują!

I. Plan rozwoju

II. Program rozwoju		I. Plan rozwoju	
Projekty, przedsięwzięcia jakie wykonamy?	3. Co nam może przeszkodzić? (słabe strony, zagrożenia)	2. Co nam pomoże osiągnąć cele? (zasoby, silne strony, szanse)	1. CELE
	BARIERY Słabe strony jakie wyliminujemy Zagrożenia jakich unikniemy	ATUTY silne strony i szanse jakie wykorzystamy	Co trzeba osiągnąć by urzeczywistnić wizję naszej wsi?
A. TOŻSAMOŚĆ WSI I WARTOŚCI ŻYCIA WIEJSKIEGO			
1. Organizacja festynów i imprez kulturalnych, 2. Warsztaty z kultywowania lokalnej tradycji kulinarnej, 3. Warsztaty manualne: wyrabianie ozdób świątecznych, papieroplastyka, haft, itp.	Brak środków finansowych na realizację przedsięwzięć	Integracja mieszkańców, zaangażowanie mieszkańców w sprawy sołectwa	Kultywowanie lokalnych tradycji i historii Świetlica wiejska, położenie na obszarze bogatym przyrodniczo – lasy, jeziora

				<p>4. Upamiętnienie miejsca pochówku niemieckich mieszkańców poprzez montaż tablicy informacyjnej,</p> <p>5. Rewitalizacja Figury Matki Boskiej wraz z zagospodarowaniem terenu wokół,</p> <p>6. Budowa ogrodzenia i uporządkowanie terenu wokół i na cmentarzu ewangelickim.</p>
B. STANDARD ŻYCIA				
<p>Poprawa stanu i rozwoju infrastruktury społecznej i technicznej</p>	<p>Fundusz sołecki, środki gminne</p>	<p>Zaangażowanie mieszkańców w sprawy sołectwa, bliskie położenie miejscowości gminnej – Orchowa</p>	<p>Brak środków finansowych na realizację przedsięwzięć</p>	<p>1. Budowa chodników,</p> <p>2. Budowa kanalizacji,</p> <p>3. Przejęcie i zagospodarowanie terenów znajdujących się w użytkowaniu Krajowego Ośrodka Wsparcia Rolnictwa,</p>

				<ol style="list-style-type: none">4. Zagospodarowanie terenu wokół świątyni wiejskiej,5. Doposażenie świątyni wiejskiej w stoły i krzesła,6. Zakup wyposażenia świątyni wiejskiej – nagłośnienie oraz sprzęty rekreacyjne – sportowe,7. Doposażenie zaplecza kuchennego w świątyni wiejskiej,8. Zagospodarowanie terenu przy Jeziorze Orchowskim – plaża, plac zabaw, siłownia zewnętrzna,9. Budowa boiska sportowego.
--	--	--	--	---

C. JAKOŚĆ ŻYCIA

<p>Wzmocnienie kapitału społecznego mieszkańców</p>	<p>Świetlica wiejska, położenie na obszarze bogatym przyrodniczo – lasy, jeziora, Fundusz sołecki</p>	<p>Integracja mieszkańców, zaangażowanie mieszkańców w sprawy sołectwa</p>	<p>Brak środków finansowych na realizację przedsięwzięć</p>	<ol style="list-style-type: none"> 1. Integracja mieszkańców poprzez organizację imprez typu, Dzień Dziecka, Dzień Kobiet, Dni Rodziny, itp. 2. Reaktywacja Koła Gospodyń Wiejskich, 3. Organizacja wyjazdów na basen i do kina, 4. Kursy udzielania pierwszej pomocy, 5. Organizacja czasu wolnego dla osób starszych, 6. Organizacja wydarzeń i animacja dzieci i młodzieży.
---	---	--	---	--

D. BYT

<p>Poprawa warunków bytowych mieszkańców sołectwa</p>	<p>Świetlica wiejska, położenie na obszarze bogatym przyrodniczo – lasy, jeziora, Fundusz sołecki</p>	<p>Integracja mieszkańców, zaangażowanie mieszkańców w sprawy sołectwa</p>	<p>Brak środków finansowych na realizację przedsięwzięć</p>	<p>1. Organizacja spotkań inicjujących zawiązanie stowarzyszenia rejestrowego, 2. Montaż witaczy, 3. organizacja imprez w celach zarobkowych, 4. Nawiązanie współpracy z organizacjami pozarządowymi w celu realizacji wspólnych inicjatyw.</p>
---	---	--	---	---

PROGRAM KRÓTKOTERMINOWY ODNOWY WSI na OKRES 12 miesięcy

Kluczowy problem	Odpowiedź	Propozycja projektu	Czy nas stać na realizację? (tak/ nie)		Punktacja	Hierarchia
			Organizacyjnie	Finansowo		
Co nas najbardziej zintegruje?	Funkcjonalna świetlica wiejska	Doposażenie świetlicy wiejskiej w stoły i krzesła	NIE	NIE	3*5=15	I
Na czy nam najbardziej zależy?	Zwiększenie zainteresowania mieszkańców w sprawy sołectwa	Organizacja międzypokoleniowego festynu integracyjnego, reaktywacja KGW	TAK	TAK	3*3=9	III
Co nam najbardziej przeszkadza?	Brak terenów gminnych pod inwestycje w centrum sołectwa	Przygotowanie dokumentacji umożliwiającej przejęcie gruntów z Krajowego Ośrodka Wsparcia Rolnictwa	NIE	NIE	3*2=6	IV
Co najbardziej zmieni nasze życie?	Poprawa relacji sąsiedzkich	Zagospodarowanie terenu wokół świetlicy wiejskiej	NIE	NIE	3*4=12	II
Co nam przyjdzie najłatwiej?	Prace na rzecz sołectwa	Wykonanie nasadzenia wokół świetlicy wiejskiej	TAK	NIE	3*1=3	V
<p>Na realizację jakiego projektu planujemy pozyskać środki zewnętrzne? Z jakich źródeł?</p> <p>Zadanie: Doposażenie świetlicy wiejskiej w stoły i krzesła</p> <p>Źródło: Środki planujemy pozyskać z programu Wielkopolska Odnowa Wsi oraz z Funduszu Sołeckiego</p>						

Podpisy przedstawicieli Grupy Odnowy Wsi:
uczestniczących w przygotowaniu dokumentu:

Karol Cieśllicki

Karol Cieśllicki

Henryk Siera

Siera Henryk

Grzegorz Mikuta

Mikuta Grzegorz

Podpis/podpisy moderatora/ów odnowy wsi:

Anita Kubicka

Anita Kubicka

Iwona Suszka

Iwona Suszka

PRZEWODNICZĄCY
Rady Gminy Orchowo
Jakubowski W
Władysław Jakubowski

Załączniki:

1. Listy obecności na warsztatach sołeckich
2. Dokumentacja zdjęciowa z przeprowadzonej wizji terenowej oraz warsztatów sołeckich (płyta CD).



Sofecka strategia rozwoju – warsztaty
w ramach programu „Wielkopolska Odnowa Wsi 2013 – 2020”
Orchowo, dnia 09 lutego 2018 r.

Lp.	IMIĘ	NAZWISKO	SOŁECTWO	PODPIS
1.	Wojciech	Wojcik	Orchowo 14	
2.	Wanda	Wojcik	Orchówek 7	
3.	Wojciech	Wojcik	Orchowo 4	
4.				
5.				
6.				
7.				
8.				
9.				
10.				



Solecka strategia rozwoju – warsztaty
w ramach programu „Wielkopolska Odnowa Wsi 2013 – 2020”
Orchowo, dnia 10 lutego 2018 r.

Lp.	IMIĘ	NAZWISKO	SOŁECTWO	PODPIS
1.	Paulina	Muller	Orchowo	
2.	Karol	Weski	Orchowo	
3.	Gregorz	Witana	Orchowo	
4.				
5.				
6.				
7.				
8.				
9.				
10.				