

UCHWAŁA NR XLIX/230/18

RADY GMINY ORCHOWO

z dnia 22 marca 2018 r.

w sprawie zatwierdzenia „Soleckiej Strategii Rozwoju Sołectwa Myślątkowo”

Na podstawie art. 6 ust. 1, art. 18 ust. 1 oraz art. 18 ust. 2 pkt 6 ustawy z dnia 8 marca 1990 r. o samorządzie gminnym (tekst jedn. Dz. U z 2017 r., poz. 1875 z późn. zm.) Rada Gminy Orchowo uchwała, co następuje:

§ 1. Zatwierdza się dokument strategiczny pn. „Solecka Strategia Rozwoju Sołectwa Myślątkowo” opracowany według metodologii Urzędu Marszałkowskiego Województwa Wielkopolskiego, przyjęty uchwałą Nr 1/2018 Zebrania Wiejskiego Sołectwa Myślątkowo z dnia 2 marca 2018 r. w brzmieniu stanowiącym załącznik nr 1 do niniejszej uchwały.

§ 2. Traci moc uchwała nr XLI/269/09 Rady Gminy Orchowo z dnia 30 grudnia 2009 r. w sprawie zatwierdzenia „Planu Odnowy Miejscowości Myślątkowo, Rękawczynek i Ostrówek”, z późniejszymi zmianami.

§ 3. Wykonanie uchwały powierza się Wójtowi Gminy.

§ 4. Uchwała wchodzi w życie z dniem podjęcia.

Przewodniczący Rady Gminy

Orchowo


Władysław Jakubowski

UZASADNIENIE
DO UCHWAŁY NR XLIX/230/18
RADY GMINY ORCHOWO
z dnia 22 marca 2018r.

w sprawie zatwierdzenia „Soleckiej Strategii Rozwoju Sołectwa Myślątkowo”

Podjęcie niniejszej uchwały wynika z opracowania przez certyfikowanych moderatorów odnowy wsi: Panią Iwonę Suszka i Panią Anitę Kubicką dokumentu strategicznego pn. „Solecka Strategia Rozwoju Sołectwa Myślątkowo”. Dokument powstał według metodologii określonej przez Urząd Marszałkowski Województwa Wielkopolskiego, która objęła:

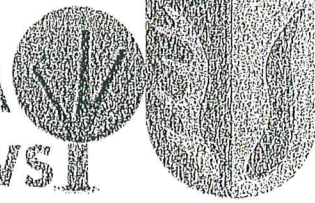
1. przeprowadzenie w dniu 9 lutego 2018r. wizji terenowej w sołectwie, z wykorzystaniem karty diagnozy zaawansowania odnowy wsi,
2. przeprowadzenie w dniach 9-10 lutego 2018r. dwudniowych warsztatów dla przedstawicieli Grup odnowy wsi, zgodnie z następującym schematem:
 - a) analiza zasobów,
 - b) analiza SWOT,
 - c) analiza potencjału rozwojowego wsi,
 - d) wizja wsi,
 - e) program długoterminowy,
 - f) program krótkoterminowy,
3. przygotowanie przez moderatorów, w oparciu o materiały wypracowane na warsztatach, dokumentu strategii.

Sołectwo Myślątkowo jest uczestnikiem programu „Wielkopolska Odnowa Wsi 2013-2020”, natomiast Urząd Marszałkowski w swoich konkursach dodatkowo punktuje sołectwa, które mają opracowaną Solecką Strategię Rozwoju w oparciu o w/w metodologię i z udziałem certyfikowanych moderatorów. Dokument ten może posłużyć również jako jeden z załączników niezbędnych przy aplikowaniu o środki z PROW w nowej perspektywie 2013-2020.

Opracowanie SSR zostało sfinansowane ze środków budżetu Gminy Orchowo oraz funduszu sołectkiego sołectwa Myślątkowo.

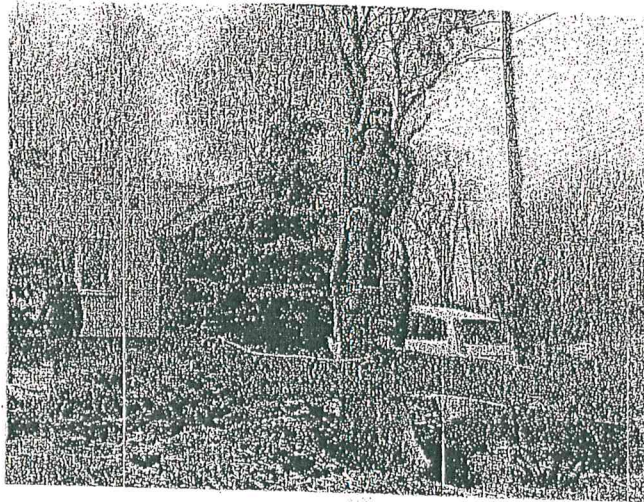
Projekt w/w dokumentu został udostępniony do zapoznania się na stronie internetowej Biuletynu Informacji Publicznej Gminy Orchowo.

PRZEWODNICZĄCY
Rady Gminy Orchowo
Jakubowski W
Władysław Jakubowski



SOŁECKA STRATEGIA ROZWOJU SOŁECTWA MYŚLĄTKOWO

w gminie Orchowo



Dokument sporządzony przez przedstawicieli
Grupy Odnowy Wsi (*imię i nazwisko*):

Wiesława Wojciechowska, Agnieszka Kraska, Katarzyna Wiśniewska, Iwona Wiśniewska

z udziałem moderatora/moderatorów (*imię i nazwisko*):

Anita Kubicka, Iwona Suszka

Luty 2018 r.

SPIS TREŚCI

WPROWADZENIE	3
KARTA DIAGNOZY ZAAWANSOWANIA ODNOWY WSI	5
SPRAWOZDANIE Z WIZJI W TERENIE.....	8
ANALIZA ZOSOBÓW.....	12
ANALIZA ZASOBÓW – część I	12
ANALIZA ZASOBÓW – część II.....	14
ANALIZA ZASOBÓW – część III	15
ANALIZA SWOT	18
WIZJA WSI	23
PROGRAM DŁUGOTERMINOWY ODNOWY WSI.....	24
PROGRAM KRÓTKOTERMINOWY ODNOWY WSI NA OKRES 12 MIESIĘCY.....	28

WPROWADZENIE

Niniejszy dokument powstał w wyniku prac zespołu osób członków Grupy Odnowy Wsi - sołectwa Myślątkowo biorących udział w warsztatach w Świetlicy Wiejskiej w Orchowie w dniach 9 i 10 lutego 2018 r. w ramach programu Urzędu Marszałkowskiego Województwa Wielkopolskiego - „Wielkopolska Odnowa Wsi 2013-2020” na zlecenie Wójta Gminy Orchowo.

Odnowa wsi to :

- Idea w myśl której wieś pozostaje sobą,
- metoda rozwoju obszarów wiejskich,
- ruch społeczny,
- dąży do szeroko pojętej poprawy warunków życia na wsi i ekonomicznej niezależności wsi.

Odnowa wsi to proces kształtowania warunków życia ludzi na obszarach wiejskich, którego animatorem i podmiotem jest społeczność lokalna.

Cechy odnowy wsi:

- **kompleksowość** - rozwój jest efektem oddolnego określenia (z wykorzystaniem planowania strategicznego i przestrzennego) i realizowania całościowej wizji wsi, z myślą o zachowaniu jej tożsamości,
- **zaangażowanie** społeczności wiejskiej jako siły napędowej przemian,
- pomoc społecznościom wiejskim poprzez **systemy wsparcia** utworzone w tym celu przez gminę i region, zgodnie z przyjętymi priorytetami rozwoju i polityką wobec obszarów wiejskich,
- **specjalistyczne doradztwo** instytucji działających na rzecz wsi i rolnictwa,
- rozwój oparty o **siły i zasoby własne**,
- wykorzystanie funduszy strukturalnych Unii Europejskiej.

W toku prac na strategią rozwoju wsi zrealizowano zadania w trzech etapach:

I. Faza przedwarsztatowa

Moderatorzy w osobach Anita Kubicka, Iwona Suszka w dniu 9 lutego 2018 r. dokonały:

- ✓ wizji wsi,
- ✓ poznali zasoby wsi [dok. fot.],
- ✓ poznali grupę odnowy wsi,
- ✓ wykonane zostały karty diagnozy.

II. Faza warsztatowa

I dzień – 9 lutego 2018 r., w Świetlicy Wiejskiej w Orchowiu:

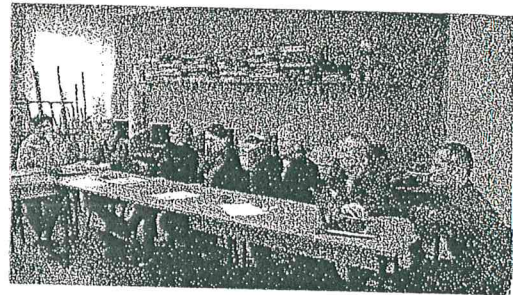
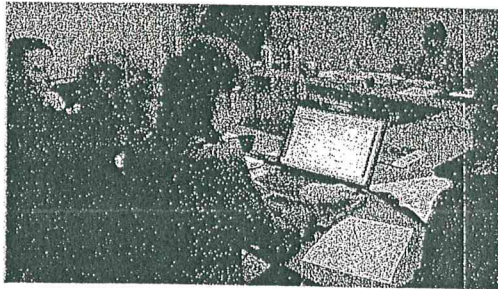
- ✓ ustalono cechy wyróżniające - na podstawie analizy zasobów,
- ✓ dokonano analizy SWOT - analiza mocnych i słabych stron wsi oraz szans i zagrożeń płynących z otoczenia,
- ✓ określony został potencjał rozwojowy: w systemie kluczowych obszarów odnowy wsi: standard, jakość, byt, tożsamość,
- ✓ sformułowano wizję wsi- z wykorzystaniem cech wyróżniających, w odniesieniu do kluczowych obszarów odnowy wsi.

II dzień – 10 lutego 2018 r., w Świetlicy Wiejskiej w Orchowiu:

- ✓ Zbudowano plan odnowy wsi – tzw. sołeckiej strategii rozwoju (program długoterminowy, wyczerpuje treść wizji, wykorzystuje cechy wyróżniające, eliminuje bariery),
- ✓ Zbudowano program krótkoterminowy.

III. Faza powarsztatowa

- ✓ przygotowanie materiałów do przyjęcia przez zebranie wiejskie,
- ✓ dopracowanie z udziałem koordynatora całości dokumentacji warsztatowej.



*Grupa Odnowy Wsi w czasie warsztatów opracowania Sołeckiej Strategii Rozwoju
9 i 10 lutego 2018 r. świetlica wiejska w Orchowiu*

KARTA DIAGNOZY ZAAWANSOWANIA ODNOWY WSI

wraz ze sprawozdaniem z wizji w terenie

Gmina: Orchowo Sołectwo: Mysłątkowo Liczba mieszkańców: 152

Faza odnowy	Zakres działań	*	Rozwój organizacyjny	*	Sterowanie rozwojem	*
A Inicjalna	brak działań		istnieje tylko rada sołecka		brak planowania działań w wymiarze całej wsi	x
	działania fragment. lub dotyczące wąskiej grupy	x	rozproszone działanie organizacji	x		
	działania spontaniczne	x	związana grupa odnowy wsi	x	opracowanie planu i programu odnowy dla całej wsi	
	porządkowanie wsi					
B Początkowa	projekty startowe (z programu krótkoterminowego)	x	podjmuje się kroki na rzecz skoordynowania działań organizacji we wsi	x	planowanie w krótkim horyzoncie czasowym	x
	przekonywanie mieszkańców do idei odnowy wsi i integrowanie wokół pierwszych przedsięwzięć					
	różnorodne projekty (z programu długoterminowego) nastawione na usunięcie podstawowych barier i zaspokojenie głównych potrzeb		liczna grupa odnowy wsi (skupia przedstawicieli organizacji i instytucji)		systematyczne planowanie działań, (np. roczne plany rzeczowo-finansowe, kalendarze imprez)	

D	Catościo	lokalnie oraz regionalnie powiązane ze sobą projekty wywołujące efekt synergiczny (nacisk na tworzenie miejsc pracy)	stowarzyszenie odnowy wsi instytucją rozwoju lokalnego (Centrum Aktywności Lokalnej)	zawiązane stowarzyszenie na rzecz rozwoju (odnowy) wsi	wykorzystywanie gminnych instrumentów wsparcia	x
					proste instrumenty komunikacji wewnętrznej	
C	Zaawansowana	pobudzenie mieszkańców do odnowy własnych posesji	skoordynowane działania organizacji obecnych we wsi	zawiązane stowarzyszenie na rzecz rozwoju (odnowy) wsi	projektowanie działań (projekty)	
					projektowanie działań (projekty)	
		projekty jakościowo zmieniające kluczowe obszary życia oraz kształtujące strukturę wsi	„koalicja” organizacji i instytucji na rzecz odnowy wsi	pozyskiwanie środków zewnętrznych	x	
		projekty wyróżniające wieś, kształtując się centrum wiejskie	liczne stowarzyszenie odnowy wsi	systematyczne planowanie rozwoju (aktualizowanie planu i programu odnowy wsi)		
D	Catościo	projekty publiczne	animacja aktywności poszczególnych grup mieszkańców	rozwnięta komunikacja wewnętrzna		
		pow szechna odnowa prywatnych posesji		promocja wsi		
		lokalnie oraz regionalnie powiązane ze sobą projekty wywołujące efekt synergiczny (nacisk na tworzenie miejsc pracy)	stowarzyszenie odnowy wsi instytucją rozwoju lokalnego (Centrum Aktywności Lokalnej)	kompleksowe i szczegółowe planowanie przestrzenne		

				powszechny udział grup mieszkańców w strategicznym planowaniu rozwoju	rozwój wsi oparty na aktywności kluczowych grup mieszkańców (rolników, przedsiębiorców, młodzieży, kobiet) i stowarzyszeń	rozwinęta promocja oraz komunikacja z otoczeniem		instrumenty wsparcia działań prywatnych	
ukształtowane „centrum wiejskie”		świadome kształtowanie czynników rozwoju (np. wykorzystania odnawialnych energii)	projekty kreujące „wieś tematyczną”						
dostosowanie projektów prywatnych do programu odnowy wsi									

Wstaw X gdy spełnia warunek

Sprawozdanie z wizji w terenie

Miejsce i data przeprowadzenia wizji: Mysłątkowo, 9 luty 2018 r.

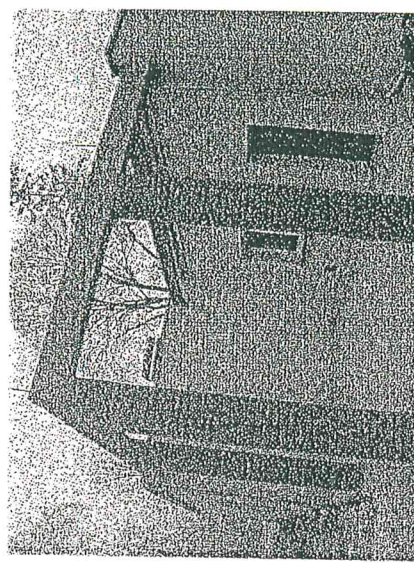
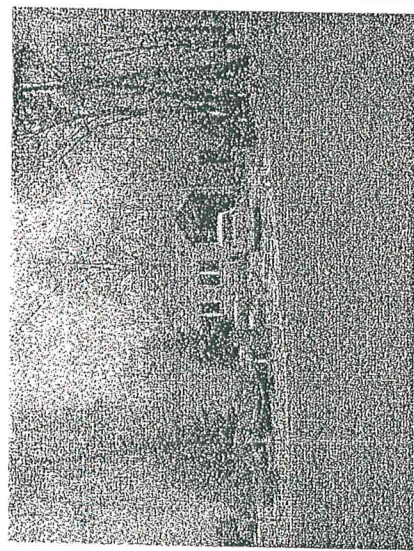
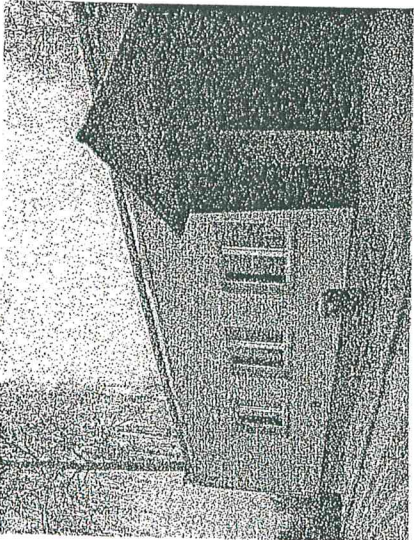
Uczestnicy: Wiesława Wojciechowska - sołtys; moderatorzy: Anita Kubicka, Iwona Suszka.

Krótką charakterystyką wsi: (aktywność mieszkańców, funkcjonujące organizacje pozarządowe, infrastruktura, charakter zabudowy, fundusze)

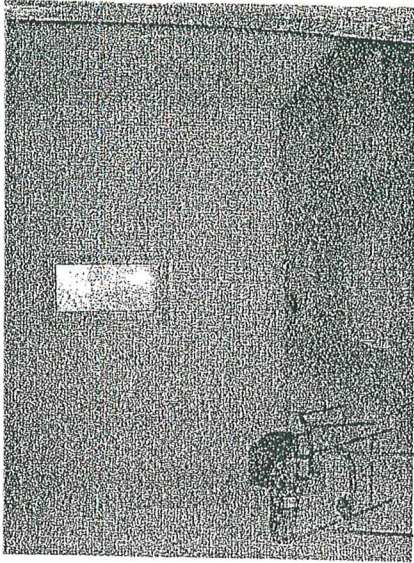
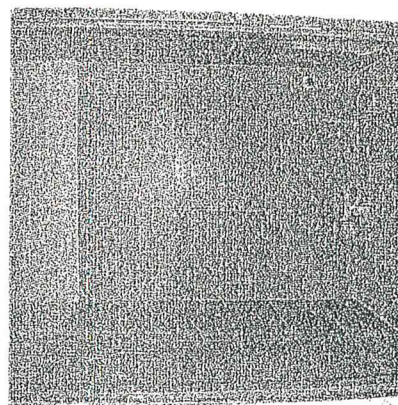
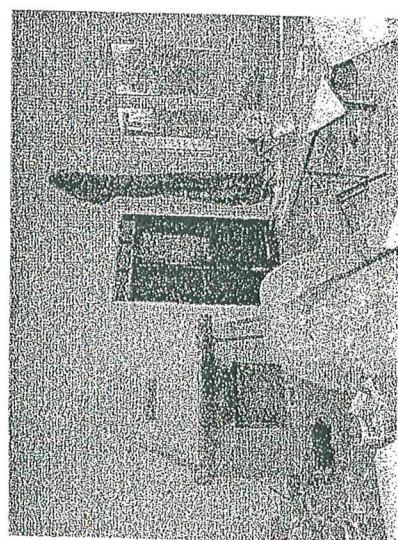
Mysłątkowo to sołectwo położone w północnej części gminy Orchowo, na granicy powiatu słupeckiego i gnieźnieńskiego. Mysłątkowo położone jest 2 km na północ od Orchowa przy drodze wojewódzkiej 262 Kwieciszewo-Gębice-Orchowo-Szysławo. Na sołectwo składają się miejscowości Mysłątkowo, Ostrówek i Rękawczynek. Mysłątkowo leży na terenie Powidzkiego Parku Krajobrazowego.

W miejscowości znajduje się świetlica wiejska, która stanowi najważniejsze miejsce w wiosce. Świetlica pełni miejsce integracji dla mieszkańców i ich rodzin. Obecnie świetlica jest w remoncie. Przy świetlicy znajduje się park o powierzchni 1,26 ha, który jest wpisany do rejestru zabytków pod nr A-268/10 z dnia 30 kwietnia 1984 r. Park swym kształtem zbliżony jest do trójkąta. W parku są alejki z ławeczkami, gdzie można odpocząć. Na terenie parku jest też ścieżka ekologiczna- tablice informacyjne opisujące gatunki drzew rosnących w parku. W sołectwie są dwie kapliczki Matki Boskiej oraz krzyż przydrożny. Olbrzymim atutem sołectwa jest dostęp do jeziora.

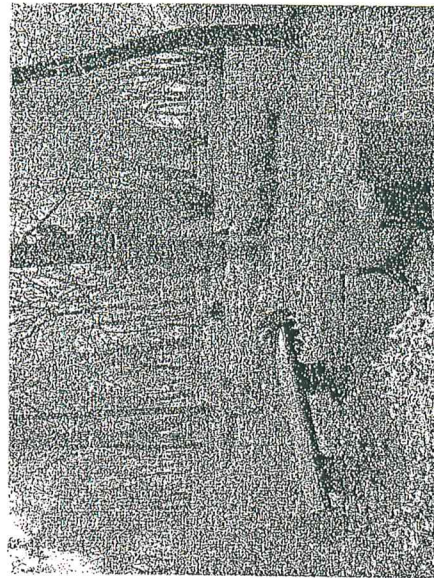
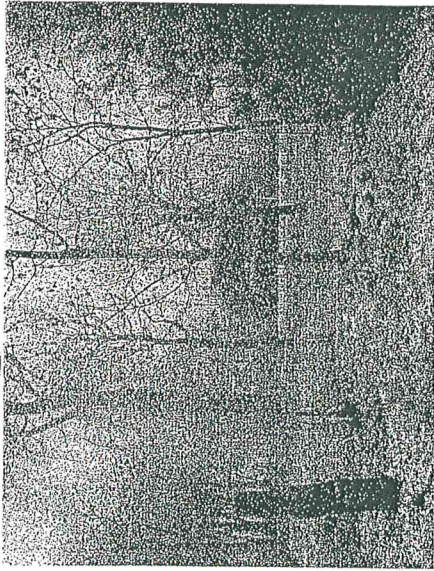
Z przeprowadzonej wizji w terenie sporządzono dokumentację fotograficzną.



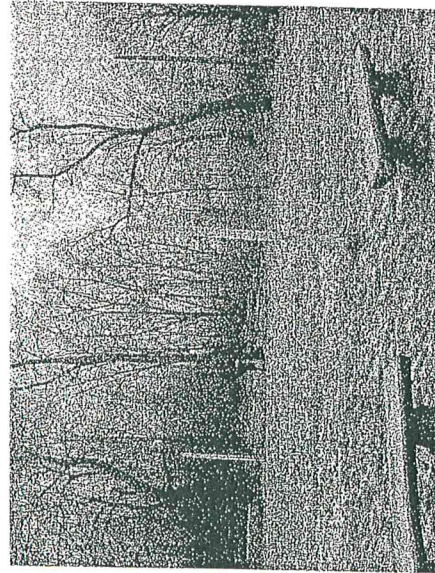
Świetlica wiejska w Mysłątkowie



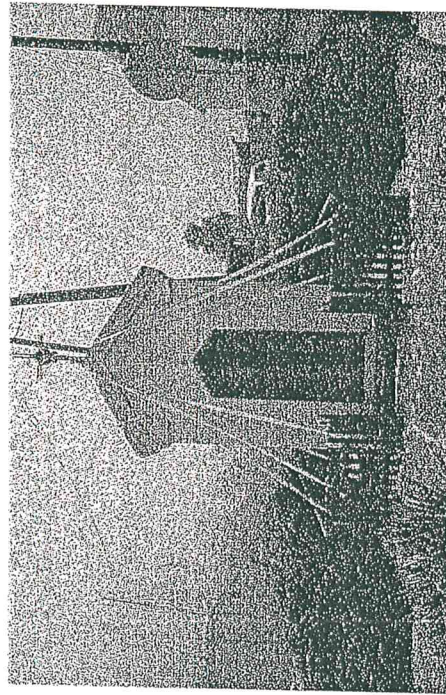
Remont świetlicy wiejskiej wewnątrz



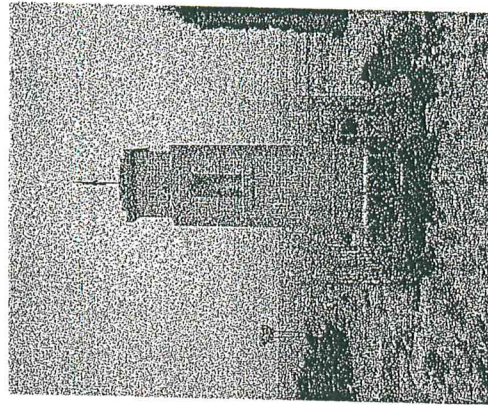
Zabytkowy park w Mysłątkowie



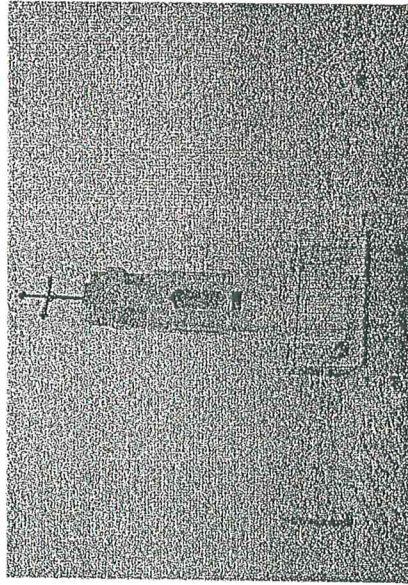
Boisko do siatkówki



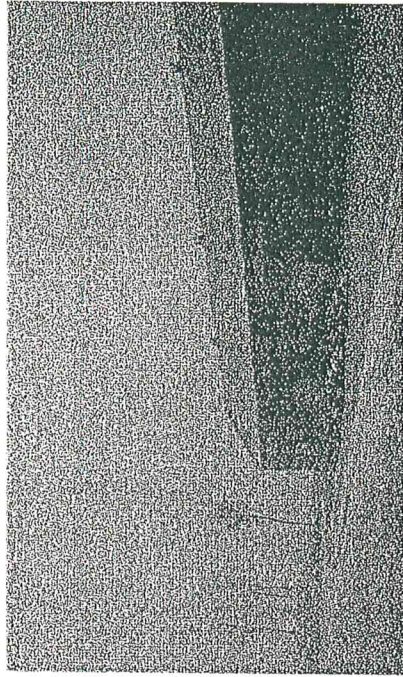
Kapliczka Matki Bożej w Mysłątkowie



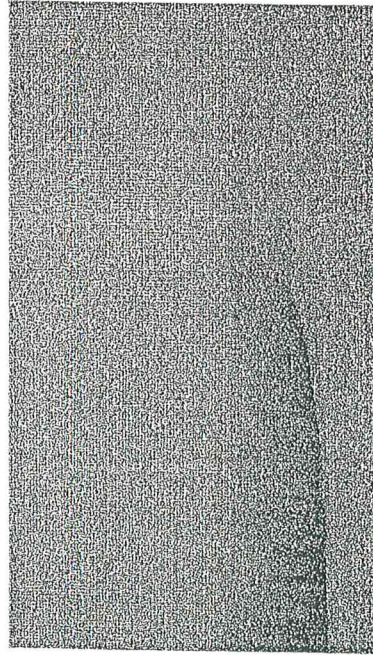
Kapliczka Matki Boskiej przy świetlicy



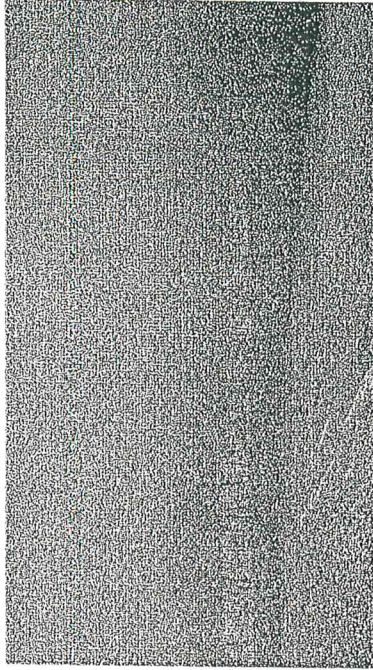
Krzyż w Ostrówku



Zabytkowy budynek inwentarski



Krajobraz nad jeziorem



Jezioro

Data: 9 lutego 2018 r.

Sporządziła: Anita Kubicka.

Zasoby – to wszelkie elementy materialne i niematerialne wsi i otaczającego obszaru, które mogą być wykorzystane obecnie lub w przyszłości w budowaniu bądź realizacji publicznych bądź prywatnych przedsięwzięć odnowy wsi.

ANALIZA ZASOBÓW – część I

RODZAJ ZASOBU*	Opis (nazwanie) zasobu jakim wieś dysponuje	Znaczenie zasobu (odpowiednio wstaw X)			
		MAŁE	DUŻE	WYRÓŻNIAJĄCE	
PRZYRODNICZY	walory krajobrazu, rzeźby terenu		X		
	stan środowiska	Brak przemysłu ciężkiego, niewielki ruch drogowy,		X	
	walory klimatu	Klimat umiarkowany	X		
	walory szaty roślinnej	Lasy mieszane, wierzby przydrożne		X	
	cenne przyrodniczo obszary lub obiekty	Zabytkowy park		X	
	świat zwierzęcy (ostoje, siedliska)	Lisy, sarny, zające, bażanty, wilki, dziki, bocian czarny, króliki, kuropatwy, jaskółki, nietoperze, żurawie, łosie, jelenie, danielce, borsuki, jenoty, bieliki, łabędzie, kaczki dzikie,			X
	wody powierzchniowe (cieki, rzeki, stawy)	Jezioro Kamienieckie przez które przepływa Noteć Zachodnia, rowy melioracyjne, stawy rybne, stawy torfowe,			X
	wody podziemne	Brak			
	gleby	Gleby klasy IV z przewagą klasy V		X	

KULTUROWY	kopaliny	Brak			
	walory geotechniczne	Brak			
	walory architektury	Ścisła i ciągnąca się zabudowa miejscowości			X
	walory przestrzeni wiejskiej publicznej	Park i plac przy świetlicy, świetlica wiejska, kapliczki Matki Bożej, Krzyż			X
	walory przestrzeni wiejskiej prywatnej	Zadbane prywatne posesje, zabytkowy budynek inwentarski			X
	zabytki i pamiątki historyczne	Figury przydrożne i kapliczka w Rękawczyнку			X
	osobliwości kulturowe	Brak			X
	miejsca, osoby i przedmioty kultu	Figury przydrożne i Kapliczka w Rękawczyнку			X
	święta, odpusty, pielgrzymki	Nabożeństwa Majowe przy Figurach,			X
	tradycje, obrzędy, gwara	Tradycja święcenia pokarmów przed Wielkanocą, Nabożeństwa Majowe przy przydrożnych kapliczkach, gwara poznańska			X
	legendy, podania i fakty historyczne	Nazwa miejscowości pochodzi prawdopodobnie od przezwiska kmiecego Mislac. W XV w. wieś Myślątkowo była w posiadaniu rodu Pomianów. Ok. 1520 r. wchodzi do parafii Orchowo wcześniej Rękawczynek stanowił odrębną parafię. W 1748 r. dziedzicem Myślątkowa był Kazimierz Wągrowcki a w kolejnym roku Konstancja Kossowska. W I połowie XIX w. Myślątkowo stanowiło własność Malczewskich. W 1901 r. założono Mleczarnię w Myślątkowie.			X
	przekazy literackie	Brak			
	ważne postacie i przekazy historyczne	Brak			
	specyficzne nazwy	Huby Myślątkowskie, Szuster Gać, Bolewiza, Droda koło Palucha			X
	specyficzne potrawy	Chleb wiejski, smalec ze skwarkami i boczkim, pierniki, baranki z masła, placek drożdżowy z wiśniami		X	

	dawne zawody	Brak			
	zespoły artystyczne, twórcy	Brak			

ANALIZA ZASOBÓW – część II

RODZAJ ZASOBU	Opis (nazwanie) zasobu jakim wieś dysponuje	Znaczenie zasobu (odpowiednio wstaw X)			
		MAŁE	DUŻE	WYFÓŹNIAJĄCE	
OBIEKTY I TERENY	działki pod zabudowę mieszkaniową	Działki są dostępne.		X	
	działki pod domy letniskowe	Działki rekreacyjne są dostępne do zakupu.		X	
	działki pod zakłady usługowe i przemysł	Obecnie działki nie są dostępne.		X	
	pustostany mieszkaniowe	Występuje kilka opuszczonych domów ok. 5.		X	
	pustostany poprzemysłowe	Brak			
	tradycyjne nieużytkowane obiekty gospodarskie (stodoły, spichlerze, kuźnie, młyny, itp.)	Brak			
INFRASTRUKTURA SPOŁECZNA	plac publicznego spotkań, festynów	Park, boisko do piłki plażowej, świetlica wiejska			X
	sale spotkań, świetlice, kluby	Sala wiejska			X
	miejsca uprawiania sportu	Boisko do piłki siatkowej			X
	miejsca rekreacji	Park			X
	ścieżki rowerowe, szlaki turystyczne	Szlak turystyczny biegnący przez Myślątkowo, przez sołectwo biegnie szlak piastowski		X	
	szkoły	Brak			
	przedszkola	Brak			
	biblioteki	Brak			

INFRASTRUKTURA TECHNICZNA	placówki opieki społecznej	Brak			
	placówki służby zdrowia	Brak			
	wodociąg, kanalizacja	Sołectwo w całości zwodociągowanie, kanalizacja w części sołectwa.		X	
	drogi (nawierzchnia, oznakowanie oświetlenie)	Drogi gminne i powiatowa, nie wszystkie utwardzone w stanie średnim. Sołectwo jest odpowiednio oznakowane, brakuje lamp oświetleniowych.			X
	chodniki, parkingi, przystanki	Na terenie miejscowości Myślątkowo zlokalizowane są dwa przystanki autobusowe, brak wystarczającej ilości chodników. Przy świetlicy oraz boisku do siatkówki plażowej znajduje się parking.		X	
	sieć telefoniczna i dostępność Internetu	Sieć telefoniczna dostępna jednak jest słaby zasięg.		X	
	telefonía komórkowa	Występuję ograniczony zasięg		X	
inne	Brak				

ANALIZA ZASOBÓW – część III

RODZAJ ZASOBU	Opis (nazwane) zasobu jakim wies dysponuje	Znaczenie zasobu (odpowiednio wstaw X)		
		MAŁE	DUŻE	WYRÓŻNIĄCE
GOSPODARKA, ROLNICTWO	miejsca pracy (gdzie, ile?)		X	
	znane firmy produkcyjne i zakłady usługowe i ich produkty			
	gastroνομia	Brak		
	miejsca noclegowe	Brak		

	gospodarstwa rolne	1 gospodarstwo rolne o profilu bydła mlecznego, 1 gospodarstwo ogrodnicze, 13 gospodarstw indywidualnych		X	
	uprawy hodowle	Zboża- pszenżyto, żyto,, pszenica, kukurydza, rzepak, ziemniaki, buraki cukrowe, bydło mleczne, trzoda chlewna, bydło mięsne, drób przydomowy, warzywa		X	
	możliwe do wykorzystania odpady produkcyjne	Brak			
	zasoby odnawialnych energii	Brak			
ŚRODKI FINANSOWE POZYSKIWANIE FUNDUSZY	środki udostępniane przez gminę	Dotacje na remont świetlicy i na utrzymanie parku			X
	środki wypracowywane	Praca własna, wykorzystanie własnego sprzętu		X	
MIESZKANCY (KAPITAŁ SPOŁECZNY I LUDZKI)	autorytety i znane postacie we wsi	Brak		X	
	krajanie znani w regionie, w kraju i zagranicą	Brak			
	osoby o specyficznej lub ważnej dla wiedzy i umiejętnościach, m.in. studenci	Krystyna Rzczkowska, Zofia Zimna, Teresa Liberkowska, Teresa Kaczmarek – osoby uzdolnione w rękodziełach			
	przedsiębiorcy, sponsorzy	Brak			
	osoby z dostępem do Internetu i umiejętnościami informatycznych	Internet dostępny dla wszystkich jednak nie wszyscy mieszkańcy obsługują komputer.		X	
	pracownicy nauki	Brak			
	związki i stowarzyszenia	Brak			
	kontakty zewnętrzne (np. z mediami)	Prasa Lokalna Wieści Orchowskie, Kurier Słupecki, Gazeta Słupecka, Pałuki, Głos Słupcy			X

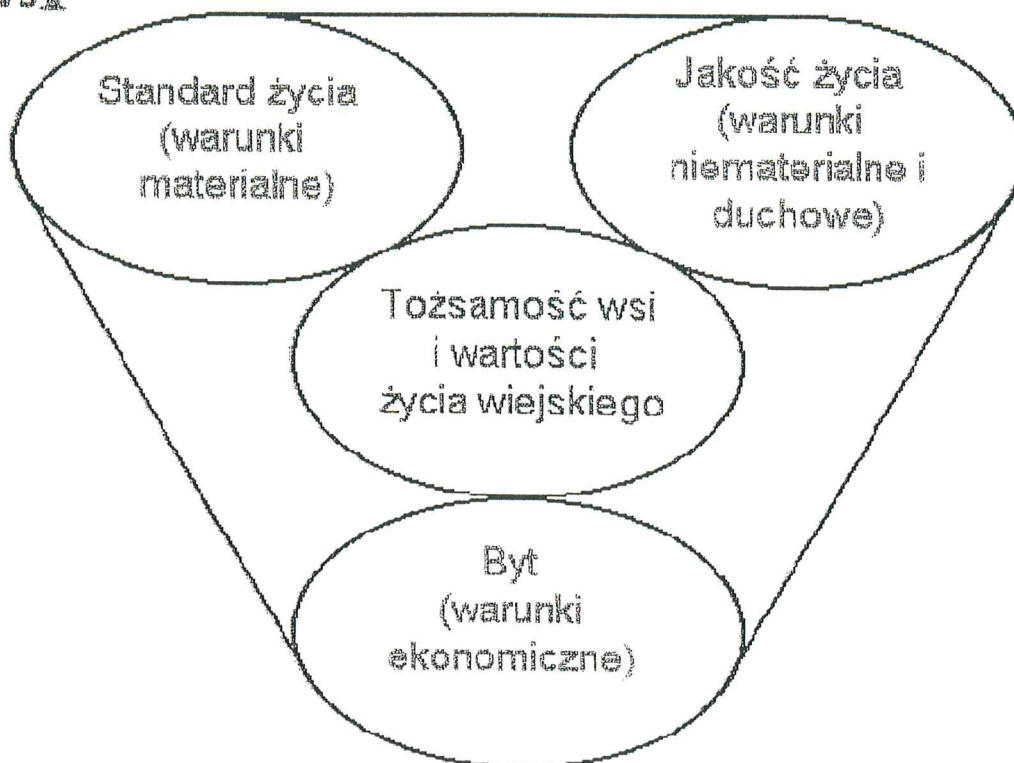
INFORMACJE DOSTĘPNE O WSI	współpraca zagraniczna i krajowa	Brak			
	publikatory, lokalna prasa	Brak			
	książki, przewodniki	Brak			
	strony www	Brak			

Obszar analizy SWOT: Określenie uwarunkowań, które będą wzięte pod uwagę przy realizacji konkretnych działań.

Wśród uwarunkowań powinniśmy uwzględnić:

- nasze mocne strony (ludzie, środki, tradycja i in.), na których opieramy konkretne działanie,
- nasze słabe strony, które mogą utrudnić osiągnięcie sukcesu,
- korzystne uwarunkowania zewnętrzne, które możemy wykorzystać,
- zewnętrzne zagrożenia, które mogą utrudnić, a nawet uniemożliwić realizację niektórych zamierzeń.

SILNE STRONY (atuty wewnętrzne)	SŁABE STRONY (słabości wewnętrzne)
<ol style="list-style-type: none"> 1. Przydrożne kapliczka Matki Boskiej, (T) 2. Krzyż, (T) 3. Budynek świetlicy wiejskiej, (S) 4. Boisko do siatkówki, (S) 5. Pracowitość i aktywność mieszkańców, (J) 6. Fundusz sołecki, (B) 7. Organizacja lokalnych imprez (J) 8. Jezioro Kamienieckie, (J) 9. Dobry stan środowiska, (J) 10. Bogata fauna i flora miejscowości, (J) 11. Zabytkowy budynek inwentarski, (T) 12. Park krajobrazowy, (J) 13. Dobre stosunki międzyludzkie, (J) 14. Organizacja wielu wydarzeń kulturalnych, (T) 15. Korzystna lokalizacja, (J) 16. Nabożeństwa majowe, (T) 	<ol style="list-style-type: none"> 1. Nie wszystkie drogi na terenie wsi są utwardzone, (S) 2. Brak kanalizacji, (S) 3. Niedostateczne oświetlenie, (S) 4. Niedostateczna ilość chodników i ścieżki rowerowej, (J) 5. Brak przejść dla pieszych, (S) 6. Niedostateczna ilość spotkań/imprez kulturalnych na terenie wsi, (T) 7. Słaba promocja wsi, (B) 8. Brak zaplecza socjalnego na boisku, (S) 9. Nie doposażona świetlica wiejska, (S) 10. Nieodpowiednio oznakowany szlak rowerowy, (J) 11. Brak placu zabaw, (S) 12. Brak miejsca spotkań w okresie letnim (altany), (S) 13. Brak zakładów pracy, (B)
SZANSE (okazje zewnętrzne płynące z otoczenia)	ZAGROŻENIA (zagrożenie płynące z otoczenia)
<ol style="list-style-type: none"> 1. Aktywne pozyskiwanie środków zewnętrznych przez Stowarzyszenie, (B) 2. Promocja miejscowości, (B) 3. Pozyskiwanie funduszy poprzez wynajem sali na imprezy okolicznościowe, (B) 4. Rozwój agroturystyki, (B) 5. Budowa ścieżek rowerowych, (J) 6. Napływ nowych mieszkańców, (B) 7. Rozpoczęcie działalności gospodarczej nowych firm produkcyjnych, (B) 	<ol style="list-style-type: none"> 1. Migracja zarobkowa młodych, (B) 2. Starzejące się społeczeństwo, (J) 3. Biurokracja związana z pozyskaniem środków zewnętrznych (B) 4. Zagrożenia komunikacyjne wynikające z rosnącego ruchu i słabej infrastruktury drogowej, (J) 5. Anomalie pogodowe, (J) 6. Niskie dochody osiągane z pracy w rolnictwie, (B)



Kategorie analizy potencjału rozwojowego (4 sfery/aspekty życia):

- **Standard życia:** Infrastruktura techniczna i społeczna w przestrzeni publicznej (ilość, dostępność i stan), np.: drogi, chodniki, parkingi, oświetlenie uliczne, wodociąg, kanalizacja, sieć telefoniczna, dostęp do Internetu, świetlica, dom kultury, boisko, plac zabaw dla dzieci, przedszkole, szkoła, biblioteka, placówki usługowe, infrastruktura, wyposażenie oraz stan posesji i budynków
- **Jakość życia:** Relacje sąsiedzkie współpraca sąsiedzka, życzliwość, akceptacja postaw aktywnych, poczucie współuczestnictwa i współtworzenia, możliwość samorealizacji, oferta kulturalna, edukacyjna, wypoczynku i rekreacji oraz życia społecznego, poziom samoorganizacji społecznej, poczucie bezpieczeństwa, zagrożenia, dostępność komunikacyjna, zaopatrzenie w towary i usługi, stan środowiska, poziom wykształcenia.
- **Byt:** Rozstrzygnięcia planistyczne, wsparcie postaw przedsiębiorczych, zorganizowanie przedsiębiorców producentów rolnych, usługi i produkcja, produkty, możliwości pozyskiwania dochodu przez społeczność lokalną na cele publiczne, promocja.
- **Tożsamość wsi:** Kultura, tradycje, obyczaje, gwara, kultywowanie i rozwijanie poczucia wspólnoty, wzorce wychowawcze i więź międzypokoleniowa, uroczystości i rocznice, lokalny kult, pamięć o wybitnych mieszkańcach i wydarzeniach, lokalny, indywidualny styl osadnictwa i budownictwa, krajobraz kulturowy i przyrodniczy, charakterystyczne elementy architektury i urządzenia przestrzeni publicznej, tradycyjne uprawy i hodowle, lokalna kuchnia i potrawy, tradycyjne zawody, szczególne formy pomocy sąsiedzkiej i zaangażowania w sprawy publiczne.

Analiza potencjału rozwojowego wsi Myślątkowo

	2	0
(-)/=	8	0

	8	1
(+)/-	2	3

Standard życia (warunki materialne)

SILNE STRONY: 3,4
 SŁABE STRONY: 1,2,3,5,8,9,11,12
 SZANSE: 0
 ZAGROŻENIA: 0

Jakość życia (warunki niematerialne)

SILNE STRONY: 5,7,8,9,10,12,13,15
 SŁABE STRONY: 4,10
 SZANSE: 5
 ZAGROŻENIA: 2,4,5

Tożsamość wsi i wartości życia wiejskiego

SILNE STRONY: 1,2,14,16
 SŁABE STRONY: 6
 SZANSE: 0
 ZAGROŻENIA: 0

Byt (warunki ekonomiczne)

SILNE STRONY: 6
 SŁABE STRONY: 7,13
 SZANSE: 1,2,3,4,6,7
 ZAGROŻENIA: 1,3,6

	4	0
(+)/=	1	0

	1	6
(-)/+	2	3

silne strony	szanse
słabe strony	zagrożenia

Z analizy potencjału rozwojowego wynika, że:

Tożsamość wsi i wartości życia wiejskiego (+)/=

4	0
1	0

Wnioski: W sołectwie Myślątkowo obszar Tożsamości wsi i wartości życia wiejskiego nie odgrywa znaczącej roli. Mieszkańcy w zachowaniu tożsamości sołectwa ograniczają się w zasadzie do dbania o miejsca kultu jakimi są kapliczki i krzyż przydrożny. Pozostałe działania są prowadzone sporadycznie.

Zalecenia: Mieszkańcy wsi powinni popularyzować historię i tradycję sołectwa wśród młodego pokolenia. Warto na bieżąco dokumentować współczesne wydarzenia np. przy pomocy strony internetowej, która jednocześnie spełni element promocji. Należy wykorzystać mocne atuty tożsamościowe wsi do jej rozwoju i promocji. Mieszkańcy powinni zadbać o spisanie własnej historii, o zapoznanie z nią najmłodszych.

Standard życia (warunki materialne) (-)/=

2	0
8	0

Wnioski: Podczas analizy przeprowadzonej z Grupą Odnowy Wsi obszar Standardu życia zdecydowanie jest najsłabszy. Mieszkańcy zauważają wiele braków w infrastrukturze sołectwa.

Zalecenia: W obszarze standardu życia kluczowe jest programowanie długoterminowe. Mieszkańcy powinni podjąć kroki prowadzące do aplikowania o środki na rozwój infrastruktury. Pomocne w pozyskiwaniu środków zewnętrznych byłoby stowarzyszenie. Obecnie fundusz sołecki wspiera mieszkańców w zaspakajaniu najpilniejszych potrzeb sołectwa, jednak potrzeby zgłoszone przez mieszkańców są duże.

Jakość życia (warunki niematerialne i duchowe) (+) / -

8	1
2	3

Wnioski: Jakość stanowi najsilniejszy atut sołectwa Myślątkowa. Mieszkańcy są tu aktywni i chętni do działania, jednak nie ma tu żadnej organizacji pozarządowej bądź formy zrzeszenia mieszkańców.

Zalecenia: Mieszkańcy Myślątkowa powinni zastanowić się nad powołaniem do życia stowarzyszenia. P
sformalizowaniu i zrzeszeniu się mieszkańców warto organizować różnego rodzaju spotkania, warsztaty,
imprezy integrujące mieszkańców sołectwa.

Byt (warunki ekonomiczne) (-) /+

1	6
2	3

Wnioski: Obszar wsi dający duże szanse na rozwój. Sołectwo dysponuje dużym potencjałem przyrodniczym,
dzięki czemu są tu duże szanse na rozwój agroturystyki. Brakuje tu miejsc pracy co mieszkańcy zgłaszają.

Zalecenia: Mieszkańcy sołectwa powinni zintensyfikować działania nakierowane na rozwój przedsiębiorczości,
otwarcie nowych firm produkcyjnych i usługowych. Warto organizować szkolenia, stworzyć ofertę dla
potencjalnego inwestora, dla gospodarstw agroturystycznych. Konieczne jest podjęcie działań promujących
sołectwo i jego walory na zewnątrz.

WIZJA WSI (hasłowa i opisowa):

WIZJA WSI: Wizja oznacza obraz przyszłego stanu jednostki, będący wyobrażeniem pożądanego przyszłości, zawierająca syntetyczny opis dążeń i aspiracji społeczności”

CECHY DOBREJ WIZJI:

- ✓ oddaje zbiorowe marzenia i oczekiwania co do przyszłości wsi (ludzie będą się z nią identyfikować),
- ✓ jest realna (osiągalna), bazuje na posiadanych ATUTACH, nie abstrahuje od BARIER,
- ✓ wzmacnia czynniki wyróżniające wieś,
- ✓ zawiera dźwignię rozwojową -> wskazuje mechanizm zdolny powodować rozwój wsi w zakładanym stopniu i skali,
- ✓ zawiera przyszłe funkcje wsi.

Wizja hasłowa:

„Myślątkowo - wieś urokliwa - do parku, świetlicy i swych zakątków przyzywa”

Wizja opisowa:

Myślątkowo to sołectwo przyjazne i bezpieczne dla mieszkańców i turystów. Sołectwo w którym mieszkańcy integrują się i prowadzą aktywne działania. Nowopowstałe gospodarstwa agroturystyczne przyciągają całe rzesze turystów. Mieszkańcy spotykają się w wyremontowanej i dobrze wyposażonej świetlicy, dzieci bawią się na placu zabaw, młodzież gra w piłkę plażową i piłkę nożną na boiskach. Panie z Koła Gospodyń organizują warsztaty i konkursy dla wszystkich chętnych mieszkańców.

PROGRAM DŁUGOTERMINOWY ODNOWY WSI

Wizja wsi (hasłowa): „Mysłątkowo - wieś urokliwa - wieś urokliwa - do parku, świetlicy i swych zakątków przyzywa”

I. Plan rozwoju			II. Program rozwoju
1. CELE Co trzeba osiągnąć by urzędywistniczyć wizję naszej wsi?	2. Co nam pomoże osiągnąć cele? (zasoby, silne strony, szanse)	3. Co nam może przeszkodzić? (słabe strony, zagrożenia)	Projekty, przedsięwzięcia jakie wykonamy?
	ZASOBY których użyjemy	ATUTY Silne strony i szanse jakie wykorzystamy	
A. TOŻSAMOŚĆ WSI I WARTOŚCI ŻYCIA WIEJSKIEGO			
1. Promocja walorów kulturowych i historycznych 2. Kultywowanie lokalnych tradycji	1. Świetlica wiejska, kapliczki Maki Boskiej, krzyż 2. Historia i tradycje wsi, 3. Praca własna mieszkańców	1. Pracowitość mieszkańców, 2. Aktywni mieszkańcy 3. Zdolności organizacyjne czasu wolnego,	1.1 Organizacja festynów i imprez kulturalnych. 1.2 Organizacja dnia dziecka, dnia kobiet. 1.3 Konserwacja i remont przydrożnych kapliczek i krzyża 1.4 Organizacja warsztatów rzemiosł dla mieszkańców 1.5 Powstanie tablic historycznych i przyrodniczych o miejscowości 1.6 Warsztaty/festyny/festiwale kulinarne – specjały lokalne

B. STANDARD ŻYCIA

<p>1. Poprawa infrastruktury społecznej</p>	<p>1.1. Świetlica wiejska i teren przy świetlicy</p>	<p>1.1. Praca mieszkańców wsi</p>	<p>1.1. Brak środków finansowych na realizację przedsięwzięć</p>	<p>1.1 Zagospodarowanie terenu przy świetlicy wiejskiej 1.2. Przebudowa boiska 1.3. Oświetlenie sołectwa 1.4. Utwardzenie dróg lokalnych 1.5. Nasadzenia zieleni w sołectwie 1.6. Dopuszenie świetlicy wiejskiej 1.7. Budowa wiaty grillowej – miejsca spotkań dla mieszkańców 1.8. Nasadzenie zieleni w parku 1.9. Budowa placu zabaw dla dzieci</p>
---	--	-----------------------------------	--	---

C. JAKOŚĆ ŻYCIA

<p>1) Poprawa integracji mieszkańców</p> <p>2) Edukacja mieszkańców wsi</p>	<p>1.1. Walory przyrodniczo-krajobrazowe wsi</p> <p>1.2. świątlica wiejska</p> <p>1.3. Historia i tradycja sołectwa</p>	<p>Zaangażowanie większości mieszkańców.</p>	<p>Niechęć wśród mieszkańców do integracji.</p> <p>Brak środków finansowych</p>	<p>1.1. Dożynki wiejskie</p> <p>1.2. Bal sylwestrowy</p> <p>1.3. Dzień kobiet</p> <p>1.4. Dzień dziecka</p> <p>1.5. Turniej piłki nożnej</p> <p>1.6. Rajdy rowerowe</p> <p>2.1. Organizacja zajęć edukacyjnych dla dzieci</p> <p>2.2. Warsztaty komputerowe</p> <p>2.3. Wyjazdy na basen</p> <p>2.4. Organizacja warsztatów z rękodzieła i kulinarnych dla mieszkańców</p> <p>2.5. Kursy udzielania pierwszej pomocy</p> <p>2.6. Organizacja warsztatów o różnej tematyce mające na celu aktywizację kobiet.</p>
<p>D. BYT</p>				
<p>1) Promocja sołectwa Mysłątkowo</p> <p>2) Wspieranie przedsiębiorczości</p>				<p>1.1. Stworzenie strony internetowej o miejscowości</p> <p>1.2. Organizacja imprez kulturalnych w celach zarobkowych</p> <p>1.3. Utworzenie logo sołectwa i promocja wizji hasłowej</p>

					2.1. Organizacja szkoleń dla przedsiębiorców i gospodarstw agroturystycznych 2.2. Wspieranie promocji nowych przedsiębiorców
--	--	--	--	--	---

PROGRAM KRÓTKOTERMINOWY ODNOWY WSI na OKRES 12 miesięcy

Kluczowy problem	Odpowiedź	Propozycja projektu	Czy nas stać na realizację? (tak/nie)		Punktacja	Hierarchia
			Organizacyjnie	Finansowo		
Co nas najbardziej zintegruje?	Wspólne spędzanie czasu wolnego.	Organizacja festynów i imprez sołeckich.	TAK	NIE	1+1+1+1=4	V
Na czy nam najbardziej zależy?	Na stworzeniu dobrego zaplecza technicznego w świetlicy wiejskiej.	Zakończenie remontu i modernizacji świetlicy wiejskiej oraz doposażenie jej w stoły i krzesła.	TAK	NIE	5+5+5+5=20	I
Co nam najbardziej przeszkadza?	Brak miejsca spotkań w okresie letnim.	Posadzenie altany i grilla oraz nasadzenie zieleni.	TAK	NIE	3+3+3+3=12	III
Co najbardziej zmieni nasze życie?	Powstanie miejsca integracji dla najmłodszych.	Budowa placu zabaw dla dzieci.	TAK	NIE	4+4+4+4=16	II
Co nam przyjdzie najłatwiej?	Ubogacenie parku.	Nasadzenie nowych drzewek i roślinności w parku oraz posadzenie zieleni przy świetlicy wiejskiej.	TAK	NIE	2+2+2+2=8	IV

<p>Na realizację jakiego projektu planujemy pozyskać środki zewnętrzne? Z jakich źródeł?</p>	<p>Zakończenie remontu i modernizacji świetlicy wiejskiej oraz doposażenie jej w stoły i krzesła.</p> <p>Środki finansowe z Programu Wielkopolska Odnowa Wsi</p> <p>Urząd Marszałkowski Województwa Wielkopolskiego w Poznaniu, Urząd Gminy Orchowo</p>
--	---

Podpisy przedstawicieli Grupy Odnowy Wsi:
uczestniczących w przygotowaniu dokumentu:

Wiesława Wojciechowska .. *Wiesława Wojciechowska* ..
Agnieszka Kraska .. *Agnieszka Kraska* ..
Katarzyna Wiśniewska .. *Katarzyna Wiśniewska* ..
Iwona Wiśniewska .. *Iwona Wiśniewska* ..

Podpis/podpisy moderatora/ów odnowy wsi:

Anita Kubicka .. *Anita Kubicka* ..

Iwona Suszka .. *Iwona Suszka* ..

Załączniki:

1. Listy obecności na warsztatach sołeckich
2. Dokumentacja zdjęciowa z przeprowadzonej wizji terenowej oraz warsztatów sołeckich (płyta CD).

PRZEWODNICZĄCY
Rady Gminy Orchowo
Władysław Jakubowski
Władysław Jakubowski



Sofecka strategia rozwoju – warsztaty
w ramach programu „Wielkopolska Odnowa Wsi 2013 – 2020”
Orchowo, dnia 09 lutego 2018 r.

Lp.	IMIĘ	NAZWISKO	SOŁECTWO	PODPIS
1.	Alicja	Kocibałkowska	Myślibożec	Alicja
2.	Agnieszka	Krawiec	Myślibożec	Krawiec
3.	Katarzyna	Nisiewicz	Myślibożec	Nisiewicz
4.	Justyna	Wiśniewska	Myślibożec	Wiśniewska
5.				
6.				
7.				
8.				
9.				
10.				



Solecka strategia rozwoju – warsztaty
w ramach programu „Wielkopolska Odnowa Wsi 2013 – 2020”
Orchowo, dnia 10 lutego 2018 r.

Lp.	IMIĘ	NAZWISKO	SOŁECTWO	PODPIS
1.				
2.	Aleksandra	Wojciechowska	Orchowo	
3.	Agnieszka	Krawiec	Mysiętkowo	
4.	Katarzyna	Wisniewska	Mysiętkowo	Wisniewska
5.	Anna	Wisniewska	Mysiętkowo	Wisniewska
6.				
7.				
8.				
9.				
10.				