

Projekt jest współfinansowany ze środków Unii Europejskiej w ramach Europejskiego Funduszu Społecznego

Strategia Rozwoju Gminy Orchowo na lata 2014-2020



Orchowo, 12.06.2014 r.



KAPITAŁ LUDZKI
NARODOWA STRATEGIA SPÓJNOŚCI



UNIA EUROPEJSKA
EUROPEJSKI
FUNDUSZ SPOŁECZNY



Projekt jest współfinansowany ze środków Unii Europejskiej w ramach Europejskiego Funduszu Społecznego

Spis treści

| | | |
|--------|---|----|
| 1. | Wprowadzenie | 4 |
| 2. | Metodologia tworzenia Strategii Rozwoju Gminy Orchowo na lata 2014-2020 | 6 |
| 3. | Diagnoza sytuacji społeczno-gospodarczej..... | 7 |
| 3.1. | Informacje ogólne..... | 7 |
| 3.1.1. | Położenie i uwarunkowania administracyjne..... | 7 |
| 3.1.2. | Historia | 8 |
| 3.1.3. | Zagospodarowanie przestrzenne..... | 10 |
| 3.1.4. | Kultura i dziedzictwo kulturowe | 11 |
| 3.2. | Spółeczeństwo | 13 |
| 3.2.1. | Demografia | 13 |
| 3.2.2. | Bezpieczeństwo publiczne..... | 14 |
| 3.2.3. | Edukacja, oświata i sport..... | 14 |
| 3.2.4. | Opieka zdrowotna..... | 15 |
| 3.2.5. | Problemy społeczne | 16 |
| 3.2.6. | Instytucje pozarządowe..... | 16 |
| 3.3. | Gospodarka | 17 |
| 3.3.1. | Działalność gospodarcza..... | 17 |
| 3.3.2. | Rynek pracy | 20 |
| 3.3.3. | Rolnictwo..... | 21 |
| 3.4. | Środowisko | 23 |
| 3.4.1. | Ochrona środowiska..... | 23 |
| 3.4.2. | Turystyka | 25 |
| 3.5. | Infrastruktura techniczna..... | 27 |
| 3.5.1. | Drogi i mała infrastruktura | 27 |
| 3.5.2. | Wodociągi i kanalizacja | 27 |
| 3.5.3. | Gospodarka odpadami | 28 |
| 3.5.4. | Energetyka i gazownictwo..... | 28 |



Projekt jest współfinansowany ze środków Unii Europejskiej w ramach Europejskiego Funduszu Społecznego

| | |
|-----------------------------------|----|
| 3.5.5. Informatyzacja | 29 |
| 4. Analiza SWOT | 29 |
| 5. Wizja | 34 |
| 6. Cele | 35 |
| 6.1. Schemat cel | 35 |
| 6.2. Komplementarność celów | 38 |
| 6.3. Spójność celów | 39 |
| 7. Wdrażanie | 47 |
| 8. Monitoring i ewaluacja | 48 |
| 9. Komunikowanie | 56 |
| Spis tabel | 56 |
| Spis rysunków | 57 |



Projekt jest współfinansowany ze środków Unii Europejskiej w ramach Europejskiego Funduszu Społecznego

1. Wprowadzenie

Szanowni Państwo,

W głębokim przeświadczeniu o potrzebie określenia dalszej wizji rozwojowej naszej Gminy, niezbędnej do efektywnego zarządzania, racjonalnego gospodarowania zasobami rzeczowymi i finansowymi oraz zabieganie o zewnętrzne źródła zasilania podjęliśmy inicjatywę opracowania Strategii Rozwoju na lata 2014 – 2020.

We wstępnej jej części przedstawiliśmy główne założenia metodologiczne i wstępną diagnozę gminy.

W tej diagnozie zostały umieszczone informacje o głównych zasobach i potencjale rozwojowym Gminy, kierunkach jej dotychczasowego rozwoju, i zasadniczych problemach rozwojowych zauważanych przez władze i mieszkańców.

Stosując procedury planowania strategicznego, zakreśliliśmy koncepcję przyszłości Gminy Orchowo, do której ta wspólnota powinna dążyć. Przedstawiamy Państwu syntetyczne wyniki tych prac zawierające:

- misję wizję rozwojową,
- pożądane cele i kierunki rozwoju Gminy,
- mechanizm ich wdrażania,

Najogólniej rzecz biorąc stawiamy na zrównoważony rozwój gospodarczy Gminy, ukierunkowany na dywersyfikację gospodarki, poprawę jej jakości i konkurencyjności w harmonii ze środowiskiem, łączący tradycje kulturalne z wyzwaniem przyszłości. W tym musi być uwzględniony rozwój infrastruktury technicznej, społecznej oraz ochrona środowiska jako nie rozłączne części wszystkich procesów rozwojowych.

Postępujące procesy integracyjne istotnie rzutują na zmieniające się przepisy prawne i dostosowanie wielu norm do wymogów obowiązujących w Unii Europejskiej m.in. z zakresu tak ważnych obszarów jak planowanie przestrzenne, ekologia, budownictwo, inwestycje czy

Projekt jest współfinansowany ze środków Unii Europejskiej w ramach Europejskiego Funduszu Społecznego
bezpieczeństwo publiczne. Powoduje to również konieczność zwiększonej aktywności ze strony samorządu lokalnego.

Warunkiem trwałego, zintegrowanego rozwoju społeczno-gospodarczego Gminy Orchowo jest wewnętrzne zintegrowanie wspólnoty lokalnej.

Gmina Orchowo musi jednak właściwie wyeksponować swoje najcenniejsze walory i umiejętnie, profesjonalnie je zaoferować. Bez szkody dla środowiska powinna stworzyć klimat, warunki organizacyjne, prawne i ekonomiczne dla działalności gospodarczej, służące przede wszystkim ludziom szukających możliwości inwestowania, czynnego wypoczynku, rekreacji, poprawy zdrowia w godziwych warunkach, w atmosferze życzliwości i szacunku.

Strategia ta ma integrować i promować wspólne idee, a tych, którzy nie są jeszcze w pełni przekonani o możliwości wspólnych działań, informować i zachęcać do współpracy.

Bardzo serdecznie dziękujemy wszystkim którzy uczestniczyli w tworzeniu niniejszego dokumentu.

Przewodniczący Rady Gminy

Janina Nowak

Wójt Gminy Orchowo

Teodor Pryka

5

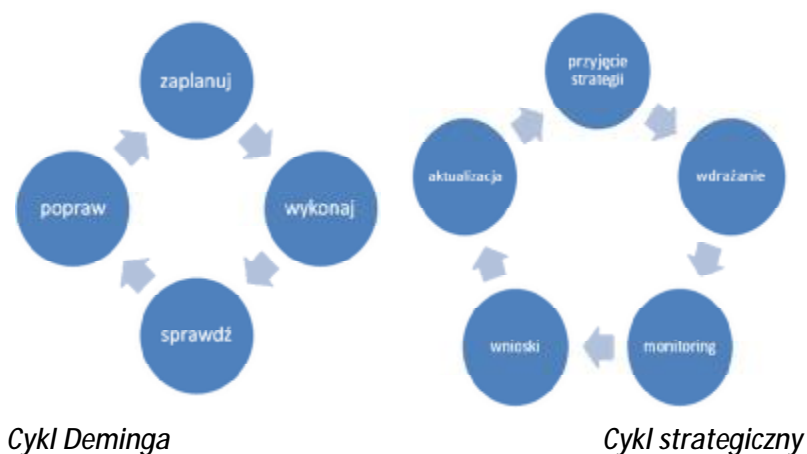
Projekt jest współfinansowany ze środków Unii Europejskiej w ramach Europejskiego Funduszu Społecznego

2. Metodyka tworzenia Strategii Rozwoju Gminy Orchowo na lata 2014-2020

Wyzwania rozwojowe przed jakimi stają jednostki samorządu terytorialnego związane są z procesami globalizacji i integracji. Przestrzeń, dotychczas rozumiana w klasycznym, geograficznym kontekście przestaje być tylko rozciągłością wzdłuż wymiarów, a poddaje się procesom kurczenia. Odległość ma coraz mniejsze znaczenie w dobie korzystania z Internetu, powszechnej mobilności i innowacji. Nowy paradygmat polityki regionalnej opiera się jednak na znaczeniu terytorium i jego specyfice. *Place-based policy* to długoterminowa strategia rozwoju oparta na czynnikach endogenicznych i ukierunkowana na przeciwdziałanie wykluczeniu społecznemu. Nowy paradygmat wyraźnie dostosowuje się do charakteru miejsca, skupia się na wykorzystaniu lokalnych umiejętności i doświadczeń. Projekty realizowane w ramach nowej polityki regionalnej charakteryzować się mają wysokim stopniem kontroli społecznej i kluczowym znaczeniem partycypacji społecznej.

Realizacja strategii jest nieustannym procesem, który wpisuje się w założenia cyklu Deminga, opartego na prostej zasadzie następowania po sobie kolejnych etapów działania (rysunek 1). Strategia Rozwoju Gminy Orchowo na lata 2014-2020 powstawała według metodologii J. Brysona¹ wykorzystywanej w planowaniu instytucji publicznych i non profit oraz jednostek terytorialnych, która opiera się na podejściu procesowym ukierunkowanym na pobudzenie zaangażowania interesariuszy wewnętrznych i zewnętrznych w realizację strategii. Tworzenie strategii jest więc procesem opartym na postulatcie ciągłości i zaangażowania.

6



¹ Bryson J., 2004, *Strategic planning for public and nonprofit organizations. A Guide to Strengthening Sustaining Organizational Achievement*, 3rd Edition, John Wiley and Son, San Francisco



Projekt jest współfinansowany ze środków Unii Europejskiej w ramach Europejskiego Funduszu Społecznego

Rysunek 1. Cykl Deminga i cykl strategiczny

Źródło: opracowanie własne

Strategia Rozwoju Gminy Orchowo na lata 2014-2020 została przygotowana z uwzględnieniem najważniejszego zasobu endogenicznego Gminy, jakim jest kapitał ludzki. Partycypacja społeczna, na szeroką skalę zastosowana w tworzeniu tej strategii, ma znaczenie ze względu na nowe podejście w funkcjonowaniu regionów, które wskazuje na to, że terytorium jest systemem złożonym o wysokim stopniu skomplikowania i odpowiednie zaangażowanie aktorów lokalnych w proces tworzenia, wdrażania i monitorowania Strategii pozwala multiplikować efekty zmian i może prowadzić do zmiany ścieżki rozwoju danego terytorium w długim okresie.

Korzystając z danych dostępnych w statystyce publicznej oraz przy zaangażowaniu pracowników Urzędu Gminy przygotowano diagnozę sytuacji społeczno-gospodarczej Gminy. Na podstawie zgromadzonych danych zebranych podczas konsultacji, spotkań z władzami oraz indywidualnych rozmów przeprowadzonych z Mieszkańcami sformułowano wizję, a także schemat celów uporządkowanych hierarchicznie. Do celów określono strategię monitorowania i ewaluacji działań strategicznych, proponując wskaźniki kontekstowe i strategiczne mierzące stopień realizacji zamierzeń. Wyznaczone cele poddano analizie uwzględniając komplementarność ich treści w ramach schematu oraz spójność z zapisami europejskich i krajowych dokumentów strategicznych a także dokumentów strategicznych jednostek samorządu terytorialnego: *Strategii Europa 2020, Strategii Rozwoju Kraju 2020, Krajowej Strategii Rozwoju Regionalnego 2010-2020, Strategii Rozwoju Województwa Wielkopolskiego do roku 2020, projektu Wielkopolskiego Regionalnego Programu Operacyjnego na lata 2014-2020*. Opracowano także plan wdrażania i plan komunikacji społecznej dokumentu.

7

3. Diagnoza sytuacji społeczno-gospodarczej

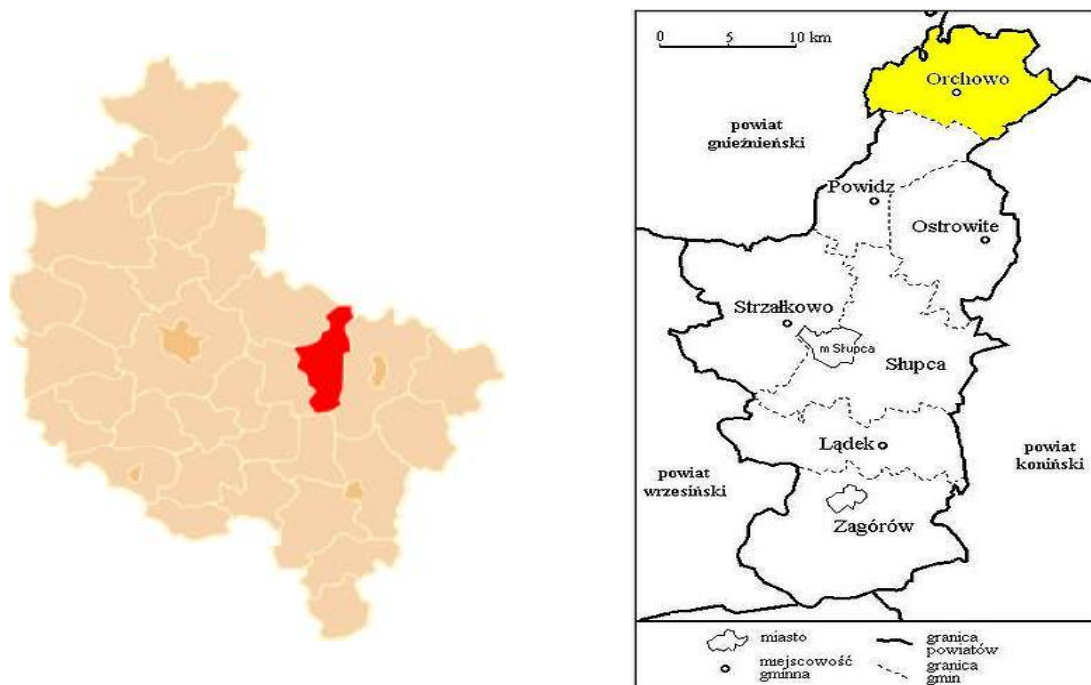
3.1. Informacje ogólne

3.1.1. Położenie i uwarunkowania administracyjne

Gmina Orchowo położona jest w województwie wielkopolskim, na terenie Pojezierza Gnieźnieńskiego i należy do powiatu słupeckiego (rysunek 2).



Projekt jest współfinansowany ze środków Unii Europejskiej w ramach Europejskiego Funduszu Społecznego



Rysunek 2. Gmina Orchowo w Wielkopolsce i w powiecie słupeckim

Źródło: http://pl.wikipedia.org/wiki/Plik:POL_wojew%C3%B3dztwo_wielkopolskie_powiat_s%C5%82upecki_map.svg
http://pl.wikipedia.org/wiki/Orchowo_%28gmina%29

Gmina Orchowo graniczy z ośmioma innymi gminami i są to: Jeziora Wielkie, Mogilno, Strzelno znajdujące się w powiecie mogileńskim (woj. Kujawsko-pomorskie), Kleczew i Wilczyn leżące w powiecie konińskim, Trzemeszno i Witkowo należące do powiatu gnieźnieńskiego oraz Powidz z powiatu słupeckiego. Orchowo zajmuje powierzchnie 98,12 km², co stanowi 11,71% powierzchni powiatu. Według danych z 31 grudnia 2013 r. Gminę zamieszkiwało 3929 osób. Siedzibą Gminy jest miejscowość Orchowo.

Gmina podzielona jest na jedenaście sołectw: Bielsko, Linówek, Myślątkowo, Orchowo, Orchówek, Osówek, Różanna, Skubarczewo, Słowikowo, Szydłówek, Wólka Orchowska.

Przez teren Gminy przebiega droga wojewódzka nr 262 łącząca miejscowości Kwieciszewo i Szyszłowo.

3.1.2. Historia

Nad Jeziorem Orchowskim, w naturalnym miejscu obronnym znajdowała się osada

Projekt jest współfinansowany ze środków Unii Europejskiej w ramach Europejskiego Funduszu Społecznego

słowiańska z okresu kultury łużyckiej zwanym halsztackim. Potwierdzają to znaleziska archeologiczne: ozdoby brązowe i ceramika. Znaleziony zaś w Jeziorze Orchowskim hełm woja czeskiego prawdopodobnie pochodzi z czasów najazdu Brzetysława, księcia czeskiego, na ziemie polskie około 1037 roku.

Nazwa Orchowo pochodzi prawdopodobnie od imienia lub przezwiska właściciela ORCH – (1247?) (*Pierwotne osiedlenie ziemi Gnieźnieńskiej wraz z Pałukami, Stanisław Kozierowski – Poznań 1924.*). Pierwszymi udokumentowanymi właścicielami Orchowa byli Mikołaj z Orchowa i Woli oraz jego żona Katarzyna. Potwierdza to dokument z 23.X.1369r. dotyczący erygowania i uposażenia kościoła w Orchowie (t. III s. 334 „*Kodeks Dyplomatyczny Wielkopolski*” wydany w Poznaniu nakładem Biblioteki Kórnickiej w 1879 r. nr 1617). Tenże Mikołaj wywodził się z rodu Rogala (*Szematyzm historyczny ustrojów parafialnych dzisiejszej Archidiecezji Gnieźnieńskiej - Stanisław Kozierowski – Poznań 1934*). Przez kolejne wieki majątek przechodzi kolejno w ręce przedstawicieli następujących rodów: Leszczyc, Adwaniec, Topór, Dołęga, Zagłoba, Lubicz, Bończa, Leszczyc, Poraj, Ossorya.

Orchowo funkcjonowało jako skrzyżowanie szlaków kupieckich, podążających do Strzelna, Trzemeszna, Mogilna i Wilczyna, odbywały się tu również cotygodniowe i coroczne targi.

Orchowo bardzo ucierpiało w czasie potopu szwedzkiego a kolejne wielkie straty poniosło podczas wojny północnej (1700-1721), tak, że w 1736 tam, gdzie "kiedyś było miasteczko,(...) teraz tylko puszcza". W 1790 r. dziedziczka Orchowa Petronela Mlicka z Gałczyńskich wybudowała nowy, zachowany do dziś, kościół parafialny.

W okresie rozbiorów polski Orchowo znalazło się pod zaborem pruskim, co spowodowało napływ ludności niemieckiej. W latach 1806-1807 przez okolice Orchowa maszerowały wojska Napoleona. Fakt ten został odnotowany w aktach parafialnych.

W 1885r. majątek Orchowo stało się własnością Ludwika von Grave. Otrzymał go on w spadku po rodzicach – ojcu Aleksandrze von Grave i matce Emilii z Koczorowskich herbu Rogala (*testament Aleksandra von Grave Alexander von Grave – Borek 1878/1882r.*). Ludwik Von Graeve był ostatnim właścicielem dóbr Orchowo. W 1890r. majątek nabyła Komisja Kolonizacyjna i po dokonaniu parcelacji osadziła osadników niemieckich tworząc Orchowo Górne (Nowe). W 1895 r. wzniesiono w Orchowie kościół ewangelicki, neogotycki, obecnie pod wezwaniem Niepokalanego Serca Jezusa.

Projekt jest współfinansowany ze środków Unii Europejskiej w ramach Europejskiego Funduszu Społecznego

W czasie trwania I wojny światowej została wybudowana linia kolejowa Mogilno – Gębice, a od 1921 roku uruchomiono połączenie kolejowe Mogilno – Orchowo. W czasach II wojny światowej Mieszkańcy Gminy nie uniknęli represji, byli przesiedlani a majątki konfiskowano. Po zakończeniu wojny Orchowo znajdowało się w powiecie mogileńskim, a obecnie po reformie administracyjnej znajduje się w powiecie Słupeckim w województwie wielkopolskim.

3.1.3. Zagospodarowanie przestrzenne

W Gminie od dnia 20 grudnia 2012 r. obowiązuje uchwalone przez Radę Gminy (uchwała RG nr XXVI/203/2012) Studium uwarunkowań i kierunków zagospodarowania przestrzennego Gminy Orchowo, które określiło politykę przestrzenną Gminy, w tym lokalne zasady zagospodarowania przestrzennego. Zapisy Studium wyznaczają na terenie gminy trzy strefy funkcjonalno-przestrzenne: stery zurbanizowane, rolno-przyrodnicze i przyrodnicze.

Strefa zurbanizowana stanowi w strukturze przestrzennej Gminy obszar rozwoju ośrodków osadniczych i zabudowy towarzyszącej². W zakresie przeznaczenia terenów, w strefie tej wyznaczone są tereny zabudowy mieszkaniowej, usługowej i techniczno-produkcyjnej oraz towarzyszące im tereny komunikacji, infrastruktury technicznej, zieleni i wód. W strefie tej wyróżnia się tereny o wiodącej funkcji zabudowy mieszkaniowej, działalności gospodarczej, oraz rekreacyjnej.

Strefa rolno-przyrodnicza określa tereny przeznaczone na cele produkcji rolniczej wraz z rozproszoną zabudową zagrodową. Istotnym kierunkiem rozwoju gminy jest pozyskiwanie ekologicznych źródeł energii, a strefa rolno-przyrodnicza stwarza odpowiednie warunki klimatyczno-przestrzenne dla lokalizacji farm wiatrowych na terenie całej gminy, niemniej jednak budowa farmy wiatrowej dopuszczona jest wyłącznie na terenie to tego przeznaczonym i oznaczonym w Studium.

Strefa przyrodnicza w strukturze przestrzennej gminy stanowi obszary rozwoju leśnej przestrzeni produkcyjnej oraz przestrzeni otwartych łąk, wód powierzchniowych i innych. To obszar o szczególnych walorach przyrodniczych. Występują tu również dobre warunki zagospodarowania przyrodniczego. Obszar ten w znacznej części charakteryzuje się zróżnicowaniem biologicznym terenu i znaczną deniwelacją terenu.

² Na podstawie tekstu Studium uwarunkowań i kierunków zagospodarowania przestrzennego Gminy Orchowo, źródło: <http://orchowo.nowoczesnagmina.pl/?a=4208>, (dostęp: 20.05.2014 r.)



Projekt jest współfinansowany ze środków Unii Europejskiej w ramach Europejskiego Funduszu Społecznego

3.1.4. Kultura i dziedzictwo kulturowe

Na terenie Gminy Orchowo znajdują się obiekty zabytkowe, o wysokich walorach artystycznych i mające historyczne znaczenie. Część z nich wpisana jest do rejestru zabytków i należą do nich:

- chata nr 5 w Gałczyńku (379/121) z XVIII w.,
- kościół parafialny p.w. św. Marcina w Linówcu (826/Wlkp/A) z 1749 r., wraz z zabytkowym cmentarzem i dzwonnica,
- kapliczka ludowa św. Wawrzyńca w Linówcu z XIX w. (266/8),
- park dworski z drugiej poł. XIX w. w Linówcu (267/9),
- park z drugiej poł. XIX w. w Myślątkowie (268/10),
- dom nr 21 wybudowany w ok. 1910 r. w Myślątkowie (395/137),
- kościół parafialny p.w. Wszystkich Świętych w Orchowie (270/12), wybudowany w latach 1789-1792, wraz z zabytkową plebanią z XIX w.,
- kościół ewangelicki p.w. Chrystusa Dobrego Pasterza (271/13) wybudowany w latach 1895-1900,
- dom w Orchowie z XIX w. (235/Wlkp/A),
- kaplica p.w. Matki Boskiej Różańcowej w Osówcu z 1883 r. (272/14),
- dwór z początku XVIII w. Osówcu (273/15),
- chata nr 10 z 1798 r. w Rękawczyni (380/122),
- park z XIX w. w Słowikowie (269/11).

Niewątpliwie cennym zabytkiem, choć nie wpisanym do rejestru, jest bezkolizyjna linia kolejowa łącząca Mogilno i Orchowo, o długości całkowitej 20 km. W 1916 r. Mogilno stało się węzłem kolejowym na Gębice, a w 1920 r. na Orchowo. Od 1921 roku kolej dojeżdżała do samego Orchowa.

Nieczynny dzisiaj odcinek kolejowy jest unikatowym na skalę europejską ze względu na bezkolizyjność. Istniejące na tym obszarze tory kolejowe nie przecinają dróg i mostów (wszystkie drogi prowadzone są wiaduktami), nie stwarzając zagrożenia dla innych uczestników ruchu. Bezkolizyjna linia kolejowa z Mogilna do Orchowa była budowana ogromnym nakładem sił i środków finansowych. Do budowy niemiecki wykonawca zatrudnił jeńców wojennych głównie narodowości serbskiej. Wielu zmarło, a ich groby znajdują się obecnie na cmentarzu w Mogilnie. Dla Niemców była to linia strategiczna, dlatego też na trasie tej występują liczne nasypy, zza których można było prowadzić ostrzał wroga. Nasypy kolejowe pełniły więc funkcje militarne. Na trasie tej zlokalizowanych jest 17 wiaduktów, 4 mosty i 6 dworców. Linia kolejowa Orchowo - Mogilno przebiega przez: Kwieciszewo, Gębice, Procyń i Różanę. Cała trasa z Mogilna do Orchowa liczy 20, 42km, natomiast do miejscowości Gębice wynosi 9,89km. Trasę tę zamknięto dla ruchu

Projekt jest współfinansowany ze środków Unii Europejskiej w ramach Europejskiego Funduszu Społecznego pasażerskiego w 1987 roku, a w 1994 roku dla ruchu towarowego.

Ze względu na przepiękne położenie, cała trasa może stać się wiodącą atrakcją turystyczną obszaru LGD. Opiekę nad nieczynną linią kolejową sprawuje [Mogileńskie Stowarzyszenie Sympatyków Kolei](#). Stowarzyszenie posiada własny tabor drezynowy, propaguje turystykę drezynową, udostępnia drezyny turystom i organizuje szereg imprez w oparciu o dziedzictwo bezkolizyjnej linii kolejowej³.

Na terenie Gminy zadanie jakim jest rozwój kulturalny oraz umożliwienie dostępu do życia kulturalnego jej Mieszkańcom poprzez organizowanie zajęć z zakresu sztuki i edukacji spełnia Biblioteka Publiczna Gminy Orchowo wraz z filią w Bielsku działająca od 1.01.2006r. i widniejąca jako instytucja wpisana do rejestru instytucji kultury. W organizowaniu życia kulturalnego w Gminie biorą udział również Środowiskowe Ognisko Wychowawcze w Orchowie, Koła Gospodyń Wiejskich, Rady Sołectkie, GKRPA, Towarzystwo Orchowskie „Klucz”, Towarzystwo Przyjaciół Gminy Orchowo oraz placówki oświatowe i stowarzyszenia prowadzące szkoły niepubliczne.

W Gminie organizowane są imprezy dla różnych grup wiekowych tj. Wigilia, Andrzejki, Mikołajki, Dzień Dziecka, Dni Orchowa, Dożynki Gminne, Przegląd Teatryków Szkolnych, wystawy rękodzieła członkiń Kół Gospodyń Wiejskich. Ponadto odbywają się liczne festyny, kuligi, koncerty, konkursy, spotkania integracyjne, przedstawienia teatralne oraz wycieczki.

Mieszkańcy mają do dyspozycji następujące lokale: szkoły, biblioteka, budynek domu Strażaka i Kultury w Orchowie oraz świetlice wiejskie. Prowadzone są zajęcia zarówno dla dzieci i młodzieży jak również dla seniorów. Mieszkańcy mają dostęp do następujących zajęć: taniec, aerobik, warsztaty plastyczne, warsztaty rękodzielnicze, zajęcia komputerowe, lekcje językowe, lekcje rysunku i grafiki.

W 2009 roku swoją działalność rozpoczęła Orkiestra Dęta Gminy Orchowo zrzeszająca w swoich szeregach zarówno młodzież jak i dorosłych. Działalność Orkiestry ma na celu wspiera lokalnej twórczości kulturalnej poprzez warsztaty muzyczne i udział w wydarzeniach kulturalnych w gminie oraz reprezentowanie jej na zewnątrz. Przy Domu Kultury i Strażaka działają również Koło Gospodyń Wiejskich „Kanwa”, Klub Seniora „Złota Jesień”, Środowiskowe Ognisko Wychowawcze i grupy muzyczne. Z inicjatywy Biblioteki Publicznej Gminy Orchowo i Urzędu Gminy Orchowo powstaje również Izba Pamięci i Tradycji Ziemi Orchowskiej, której celem jest zachowanie od zniszczenia

³ Kulturalny Informator Turystyczny – www.napiastowskimszlaku.pl



Projekt jest współfinansowany ze środków Unii Europejskiej w ramach Europejskiego Funduszu Społecznego

zagrożonych zbiorów prywatnych, historycznych oraz tych o nieznanym pochodzeniu, w tym: fotografii, dokumentów, artykułów, map i tekstów dotyczących historii Orchowa i jego okolic.

Według danych z GUS, księgozbiór biblioteki na 2012 r. wynosił 25 028 woluminów, z 311 zapisanymi czytelnikami, którzy w tym samym roku dokonali 3425 wypożyczeń z jej księgozbioru. Biblioteka pozwala również na korzystanie z komputerów, Internetu oraz jest organizatorem spotkań literackich, czytania bajek, konkursów plastycznych i czytelniczych.

3.2. Społeczeństwo

3.2.1. Demografia

Na koniec 2013 r. Gminę Orchowo zamieszkiwało 3929 osób, co stanowi 6,6% populacji powiatu słupeckiego. W latach 2007-2013 liczba Mieszkańców nieznacznie lecz stopniowo wzrastała, w analizowanym przedziale czasu, liczba Mieszkańców wzrosła o 29 osób (tabela 1).

Tabela 1. Wybrane wskaźniki demograficzne Gminy Orchowo

| | 2007 | 2008 | 2009 | 2010 | 2011 | 2012 | 2013 |
|--|------|------|------|------|------|------|------|
| Liczba ludności | 3900 | 3912 | 3913 | 3939 | 3925 | 3943 | 3929 |
| Liczba ludności w wieku produkcyjnym | 2455 | 2470 | 2482 | 2505 | 2490 | 2499 | 2488 |
| Przyrost naturalny | 12 | 17 | 1 | 13 | 2 | 4 | -1 |
| Ludność w wieku nieprodukcyjnym na 100 osób w wieku produkcyjnym | 58,9 | 58,4 | 57,7 | 57,2 | 57,6 | 57,8 | 57,9 |
| Ludność w wieku poprodukcyjnym na 100 osób w wieku przedprodukcyjnym | 58,8 | 62,2 | 64,9 | 65,4 | 68,6 | 73,3 | 78,1 |

Źródło: Opracowanie własne na podstawie danych GUS

Wraz z ogólną liczbą ludności Gminy, rosła również liczba osób w wieku produkcyjnym z wyjątkiem roku 2011, kiedy liczba osób w tym przedziale wiekowym spadła. Liczba osób w wieku produkcyjnym w poszczególnych latach stanowiła około 74% wszystkich Mieszkańców Gminy. Wartość przyrostu naturalnego kształtowała się korzystnie i co roku liczba ta przyjmowała wartości dodatnie, za wyjątkiem roku 2013 kiedy to przyjęła wartość ujemną. Informacja ta w zestawieniu z kolejnymi analizowanymi wskaźnikami obciążenia demograficznego pozwala oszacować przyszły kształt struktury wiekowej Mieszkańców Gminy.

Liczba ludności w wieku nieprodukcyjnym przypadająca na 100 osób w wieku produkcyjnym systematycznie malała do roku 2010, po czym nieznacznie wzrosła do poziomu 57,9 w roku 2013. Jednocześnie znacznie zwiększała się liczba ludności w wieku poprodukcyjnym przypadająca na 100 osób w wieku przedprodukcyjnym. Sytuacja taka wskazuje na modyfikacje struktury wiekowej

Projekt jest współfinansowany ze środków Unii Europejskiej w ramach Europejskiego Funduszu Społecznego mieszkańców Gminy. Przy założeniu niezmiennej liczby ludności w wieku produkcyjnym, przybywa osób w wieku poprodukcyjnym, a jednocześnie zmniejsza się liczba osób, które pracy jeszcze nie podjęły. Wskaźniki obciążenia demograficznego w Gminie Orchowo można określić jako niekorzystne. Ukazują one tendencję występującą również na terenie całej Polski, jaką jest starzenie się społeczeństwa.

3.2.2. Bezpieczeństwo publiczne

W Gminie Orchowo funkcjonują trzy jednostki Ochotniczej Straży Pożarnej. Znajdują się one w miejscowościach: Orchowo, Bielsko i Słowikowo. Jednostka OSP Orchowo należy do Krajowego Systemu Ratowniczo - Gaśniczego, pozwalającego na ujednoczenie i koordynację działań ratowniczych podejmowanych wspólnie z Państwową Strażą Pożarną.

W miejscowości Orchowo znajduje się również Posterunek Policji. Według danych z Urzędu Gminy w Orchowie w roku 2012 odnotowano łącznie 128 przestępstw. W powiecie słupeckim w tym

samym roku, doszło do 1036 zdarzeń przestępczych, zatem poziom przestępczości w Gminie ocenić można jako niski.

Przeprowadzono w Gminie 51 postępowań z czego 29 dotyczyło postępowań z zakresu: kradzieży, włamań, uszkodzeń mienia i ciała oraz alimentacji. Pięć postępowań przeprowadzono na podstawie ustawy o przeciwdziałaniu narkomanii. Jeżeli chodzi o wskaźniki wykrywalności przestępstw kryminalnych to mają one wysokie wartości i wynosiły w 2012r. 88%, natomiast dla ogólnej liczby przestępstw, wskaźniki wykrywalności wynosiły aż 95%. W 2012 r. nałożono 517 mandatów karnych.

3.2.3. Edukacja, oświata i sport

W Gminie Orchowo funkcjonuje publiczna placówka oświatowa – Zespół Szkolno-Przedszkolny, w skład którego wchodzi przedszkole, szkoła podstawowa i gimnazjum. Na terenie Gminy działają również stowarzyszenia, które po uzyskaniu prawnego pozwolenia od kuratora oświaty utworzyły placówki oświatowe. Stowarzyszenie Rozwoju Wsi „Razem” w Słowikowie utworzyło Zespół Szkolno-Przedszkolny w skład którego wchodzi Niepubliczna Szkoła Podstawowa i

Projekt jest współfinansowany ze środków Unii Europejskiej w ramach Europejskiego Funduszu Społecznego

Niepubliczne Przedszkole, Stowarzyszenie „Decydujemy sami” w Różannie utworzyło Niepubliczne Gimnazjum i Niepubliczną Szkołę Podstawową, natomiast Stowarzyszenie Kulturalno-Oświatowe „Z edukacją w przyszłość” w Bielsku utworzyło Niepubliczne Gimnazjum, Niepubliczną Szkołę Podstawową i Niepubliczne Przedszkole. Ponadto na terenie Gminy działają cztery publiczne Punkty Przedszkolne w: Szydłowcu, Słowikowie, Różannie i Bielsku.

Według danych z Urzędu Gminy w 2013 r. do szkół podstawowych uczęszczało 275 uczniów. Liczba komputerów z dostępem do Internetu, przeznaczona dla uczniów w szkołach podstawowych wynosiła 54, gdzie na jeden komputer przypadło pięciu uczniów. W tym samym roku do szkół gimnazjalnych uczęszczało 124 uczniów, na jeden komputer przypadło dwudziestu czterech uczniów. Na terenie Gminy nie ma żłobka.

Obiekty sportowe i rekreacyjne znajdujące się na terenie Gminy to:

- wielofunkcyjne boisko Orlik 2012, oddane do użytku w 2012 r.,
- hala sportowa przy Zespole Szkolno – Przedszkolnym w Orchowiu,
- stadion sportowy w Orchowiu,
- place zabaw w Słowikowie, Różannie, Bielsku, Szydłowcu i Orchowiu.

Jedynym aktywnie działającym klubem sportowym w Gminie jest LGKS Hetman Orchowo.

3.2.4. Opieka zdrowotna

Na terenie Gminy Orchowo funkcjonuje obecnie jedna przychodnia lekarza rodzinnego BENE TE, która zapewnia dostęp do podstawowej opieki medycznej dla większości mieszkańców gminy. Ponadto w gminie funkcjonuje przychodnia ginekologiczna i lekarz stomatolog. Gmina Orchowo dysponuje wystarczającą i wyremontowaną bazą lokalową, którą chce udostępnić na uruchomienie poradni lekarskich w tym: podstawowej opieki zdrowotnej, laryngologicznej, dermatologicznej, pediatrycznej, urologicznej, kardiologicznej, neurologicznej, hepatologicznej, ortopedycznej i chorób wewnętrznych oraz do badań diagnostycznych i EKG. Na terenie Gminy działają dwie apteki, które znajdują się w miejscowości Orchowo.

Liczba udzielonych porad oraz wskaźniki udzielonych porad na jednego mieszkańca utrzymują się w ostatnich latach na podobnym poziomie (tabela 2).

Tabela 2. Opieka zdrowotna w Gminie Orchowo

| | 2007 | 2008 | 2009 | 2010 | 2011 | 2012 |
|---|-------|-------|-------|-------|-------|-------|
| Liczba udzielonych porad | 18721 | 18721 | 19076 | 19376 | 19589 | 18633 |
| Liczba udzielonych porad na 1 mieszkańca | 4,8 | 4,8 | 4,9 | 4,9 | 5 | 4,8 |
| Liczba ludności przypadająca na 1 aptekę ogólnodostępną | 3900 | 3912 | 1957 | 1970 | 1963 | 1972 |

Źródło: Opracowanie własne na podstawie danych GUS

Projekt jest współfinansowany ze środków Unii Europejskiej w ramach Europejskiego Funduszu Społecznego

3.2.5. Problemy społeczne

Gminny Ośrodek Pomocy Społecznej w Orchowie realizuje zadania z zakresu pomocy społecznej. Jego funkcjonowanie ma na celu pomóc osobom lub całym rodzinom w ciężkich warunkach życiowych, w jakich się znaleźli. Główne przyczyny udzielania pomocy przez GOPS, to ubóstwo, bezrobocie, długotrwała lub ciężka choroba, niepełnosprawność, problemy w sprawach opiekuńczo-wychowawczych i związanych z prowadzeniem gospodarstwa domowego. Grupy, które najczęściej są wspierane w Gminie to osoby bezrobotne, matki samotnie wychowujące dzieci, rodziny wielodzietne, osoby uzależnione oraz rodziny niepełne.

Do najważniejszych zadań ośrodka należą przyznawanie i wypłacanie świadczeń przewidzianych przepisami prawa, prowadzenie i rozwój niezbędnej infrastruktury socjalnej, oraz pomoc niepełnosprawnym w zdobyciu wykształcenia.

Analizując lata 2008-2013, liczba gospodarstw korzystających z pomocy GOPS utrzymywała się na podobnym poziomie do roku 2010, po czym malała z roku na rok, natomiast liczba osób malała systematycznie. W ostatnim roku analizy, było mniej o 32,5% osób korzystających z tego rodzaju pomocy, niż w roku początkowym (tabela 3).

Tabela 3. Liczba gospodarstw i osób korzystających z ośrodka pomocy społecznej

| | 2008 | 2009 | 2010 | 2011 | 2012 | 2013 |
|---|------|------|------|------|------|------|
| Gospodarstwa domowe korzystające ze środowiskowej pomocy społecznej | 161 | 163 | 161 | 145 | 119 | 119 |
| osoby w gospodarstwach domowych korzystających ze środowiskowej pomocy społecznej | 584 | 577 | 571 | 475 | 378 | 401 |

Źródło: Opracowanie własne na podstawie danych z GUS.

3.2.6. Instytucje pozarządowe

Aktywność społeczną Mieszkańców Gminy należy ocenić jako ponadprzeciętną. W latach 2007-2012 liczba fundacji, stowarzyszeń i organizacji społecznych przypadająca na 10 tys. mieszkańców na przemian wzrastała i spadała. W ostatnim roku analizy liczba organizacji przewyższyła analogiczne wartości dla powiatu słupeckiego oraz dla województwa wielkopolskiego (tabela 4).

Tabela 4. Liczba fundacji, stowarzyszeń i organizacji społecznych na 10 tys. mieszkańców

| Jednostka terytorialna | 2007 | 2008 | 2009 | 2010 | 2011 | 2012 |
|------------------------|------|------|------|------|------|------|
| Wielkopolskie | 25 | 26 | 27 | 28 | 30 | 31 |
| Powiat słupecki | 24 | 25 | 26 | 26 | 28 | 29 |
| Orchowo | 23 | 26 | 28 | 25 | 25 | 36 |

Źródło: Opracowanie własne na podstawie danych GUS



Projekt jest współfinansowany ze środków Unii Europejskiej w ramach Europejskiego Funduszu Społecznego

Na terenie Gminy Orchowo funkcjonują następujące organizacje pozarządowe:

Stowarzyszenia:

- Towarzystwo Przyjaciół Gminy Orchowo,
- Ochotnicza Straż Pożarna w Orchowiu,
- Ochotnicza Straż Pożarna w Słowikowie,
- Klub Seniora "Złota Jesień" w Orchowiu,
- Ludowy Gminny Klub Sportowy "Hetman" Orchowo,
- Stowarzyszenie Orchowskie "Terra Nostra",
- Towarzystwo Orchowskie "Klucz",
- Ochotnicza Straż Pożarna w Bielsku,
- Stowarzyszenie Koło Gospodyń Wiejskich „KANWA” w Orchowiu
- Stowarzyszenie Rozwoju Wsi „Razem” w Słowikowie,
- Stowarzyszenie „Decydujemy sami” w Różaniu,
- Stowarzyszenie Kulturalno-Oświatowe „Z edukacją w przyszłość” w Bielsku

Koła:

- Koło Gospodyń Wiejskich w Bielsku,
- Koło Gospodyń Wiejskich w Myślątkowie ,
- Koło Gospodyń Wiejskich w Orchówku,
- Koło Gospodyń Wiejskich w Różannie,
- Koło Gospodyń Wiejskich w Skubarczewie,
- Koło Gospodyń Wiejskich w Słowikowie,
- Koło Gospodyń Wiejskich w Szydłowcu.

3.3. Gospodarka

3.3.1. Działalność gospodarcza

Przedsiębiorstwa na terenie Gminy to przede wszystkim mikroprzedsiębiorstwa (zatrudniające do 9 osób). Stanowią one 92,56% wszystkich podmiotów gospodarczych zarejestrowanych w REGON. Odsetek o wartości 7,43% stanowią małe przedsiębiorstwa. Na terenie Gminy nie znajdują się przedsiębiorstwa zatrudniające więcej niż 50 osób. Najważniejsze firmy w Gminie prezentuje tabela 5.

Tabela 5. Znaczące przedsiębiorstwa w Gminie Orchowo w 2013 roku

Znaczące przedsiębiorstwa w Gminie Orchowo w 2013 r.



Projekt jest współfinansowany ze środków Unii Europejskiej w ramach Europejskiego Funduszu Społecznego

Urząd Gminy Orchowo – administracja,
 Zespół Szkolno Przedszkolny w Orchowie – szkolnictwo,
 Twój Market – handel,
 Market Dino – handel,
 Przedsiębiorstwo Produkcji Rolnej Przetwórstwa, Handlu i Usług Agro Kompleks Sp. z o.o. w Osówcu - rolnictwo,
 Przedsiębiorstwo produkcji rolnej - Róż-Pol Sp. z o.o. - rolnictwo,
 Grupa „ROLNIK” Sp. z o.o. - handel i usługi dla rolnictwa,
 Dom Pomocy Społecznej w Skubarzewie - usługi społeczne,
 Środowiskowy Dom Samopomocy w Słowikowie – usługi społeczne,
 PUH Chemirol Sp. z o.o. – elewatory,
 Poczta Polska,
 Przychodnia Zespołu Lekarza Rodzinnego "BENE TE" s.c.,
 SNEBO Sp z o.o. – przetwórstwo rolno – spożywcze.

źródło: Opracowanie własne na podstawie danych Urzędu Gminy w Orchowie

W roku 2013 w rejestrze REGON na terenie Gminy zarejestrowanych było 269 podmiotów gospodarki narodowej, co stanowiło 5,37% podmiotów powiatu słupeckiego (tabela 6). W Gminie dominującym sektorem gospodarki był handel hurtowy i detaliczny oraz naprawa pojazdów samochodowych. W 2013 r. 80 podmioty gospodarcze i 74 osoby fizyczne wpisywało się w ten rodzaj działalności; 29,7% podmiotów gospodarczych i co trzecia osoba fizyczna zarejestrowana w REGON prowadziła ten rodzaj działalności. Do dominujących branż można zaliczyć również budownictwo, przetwórstwo przemysłowe i rolnictwo.

18

Tabela 6. Struktura działalności według branż

| Branża | Liczba podmiotów gospodarczych wpisanych do rejestru REGON | | Liczba osób fizycznych prowadzących działalność gospodarczą | |
|--|--|------|---|------|
| | liczba | % | liczba | % |
| Sekcja A+B: Rolnictwo, leśnictwo, łowiectwo i rybactwo, górnictwo i wydobywanie | 29 | 10,8 | 22 | 10,8 |
| Sekcja C+D+E: Przetwórstwo przemysłowe | 23 | 8,6 | 21 | 10,3 |
| Sekcja F: Budownictwo | 31 | 11,5 | 30 | 14,7 |
| Sekcja G: Handel hurtowy i detaliczny, naprawa pojazdów samochodowych, włączając motocykle | 80 | 29,7 | 74 | 36,3 |
| Sekcja H: Transport i gospodarka magazynowa | 9 | 3,3 | 9 | 4,4 |
| Sekcja I: Działalność związana z zakwaterowaniem i usługami gastronomicznymi | 7 | 2,6 | 7 | 3,4 |
| Sekcja J: Informacja i komunikacja | 1 | 0,4 | 1 | 0,5 |
| Sekcja K: Działalność finansowa i ubezpieczeniowa | 7 | 2,6 | 7 | 3,4 |
| Sekcja L: Działalność związana z obsługą rynku nieruchomości | 4 | 1,5 | 3 | 1,5 |
| Sekcja M: Działalność profesjonalna, naukowa i techniczna | 10 | 3,7 | 9 | 4,4 |

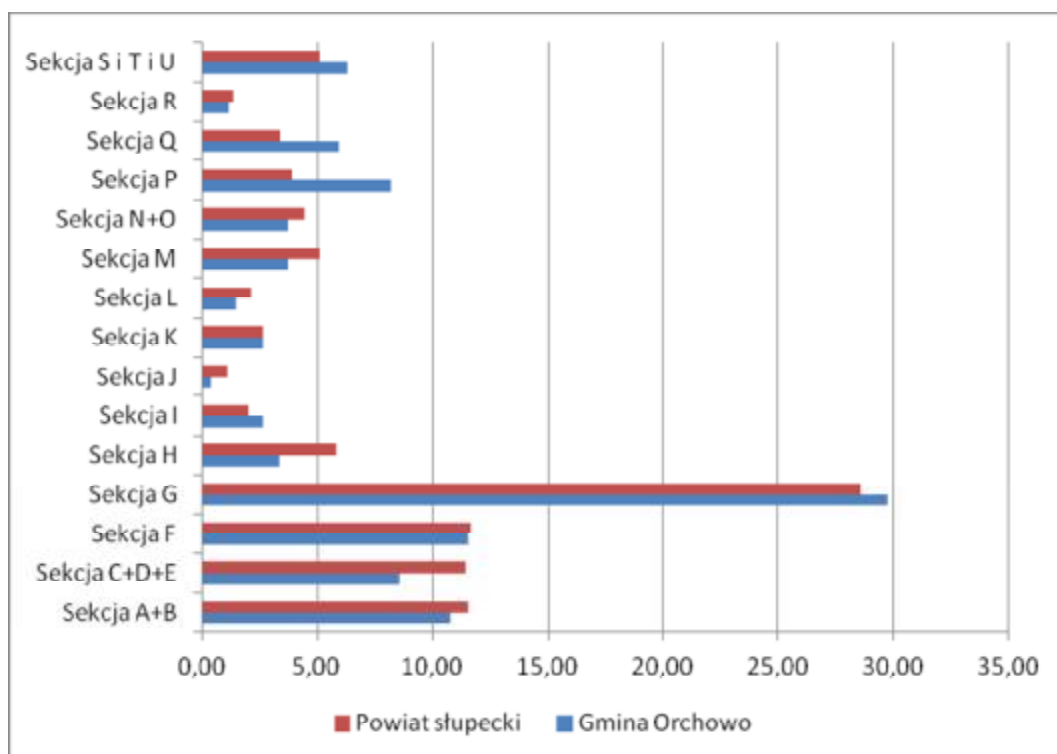


Projekt jest współfinansowany ze środków Unii Europejskiej w ramach Europejskiego Funduszu Społecznego

| | | | | |
|--|------------|------------|------------|------------|
| Sekcja N+O: Administracja publiczna i obrona narodowa; obowiązkowe zabezpieczenia społeczne oraz działalność w zakresie usług administrowania i działalność wspierająca | 10 | 3,7 | 5 | 2,5 |
| Sekcja P: Edukacja | 22 | 8,2 | 0 | 0,0 |
| Sekcja Q: Opieka zdrowotna i pomoc społeczna | 16 | 5,9 | 12 | 5,9 |
| Sekcja R: Działalność związana z kulturą, rozrywką i rekreacją | 3 | 1,1 | 1 | 0,5 |
| Sekcja S i T i U: Pozostała działalność usługowa oraz gospodarstwa domowe zatrudniające pracowników; gospodarstwa domowe produkujące wyroby i świadczące usługi na własne potrzeby | 17 | 6,3 | 3 | 1,5 |
| RAZEM | 269 | 100 | 204 | 100 |

Źródło: Opracowanie własne na podstawie danych GUS na rok 2013

Ponad średnią powiatową w strukturze branż wyróżniał się udział rolnictwa, handlu hurtowego i detalicznego oraz naprawy pojazdów samochodowych, działalności finansowej i ubezpieczeniowej oraz pozostałej działalności usługowej i gospodarstw zatrudniających pracowników (rysunek 2). Wyraźnie mniejszy udział w strukturze branż w Gminie w porównaniu z powiatem zanotowano w takich sekcjach jak: budownictwo, transport i gospodarka magazynowa, działalność profesjonalna, naukowa i techniczna oraz działalność związana z kulturą, rozrywką i rekreacją.



Rysunek 3. Procentowy udział podmiotów gospodarki narodowej prowadzących działalność gospodarczą wg rejestru REGON w powiecie słupeckim oraz w Gminie Orchowo w roku 2013

Projekt jest współfinansowany ze środków Unii Europejskiej w ramach Europejskiego Funduszu Społecznego

Źródło: Opracowanie własne na podstawie danych GUS na rok 2013

Wskaźnikiem świadczącym o poziomie przedsiębiorczości Mieszkańców jest liczba podmiotów gospodarki narodowej zarejestrowanych w systemie REGON w przeliczeniu na 10 tys. mieszkańców. Wyniósł on w Gminie w 2012 r. 649, co w porównaniu z wartością 814 w powiecie pozwala stwierdzić o wiele niższy poziom tej cechy u Mieszkańców Gminy. Analizując wskaźnik liczby nowo zarejestrowanych jednostek prowadzących działalność gospodarczą zarejestrowanych w rejestrze REGON na 10 tys. Mieszkańców, Gmina osiągnęła w roku 2012 wynik 71, co stanowi wartość mniejszą od średniej powiatowej, która wynosi 90. Przeciętne wyniki z zakresu działalności gospodarczej świadczą o umiarkowanym klimacie inwestycyjnym i możliwościach, jakie stwarza Gmina dla nowych i istniejących firm.

3.3.2. Rynek pracy

W Gminie Orchowo liczba osób bezrobotnych w kolejnych latach wahała się, zwiększając się i zmniejszając, podobnie jak liczba osób w wieku produkcyjnym (tabela 7). W 2013 r. w Gminie zarejestrowanych było 305 osób bezrobotnych. Porównując pierwszy rok z rokiem ostatnim analizowanego okresu tj. 2008-2013, liczba osób bezrobotnych zwiększyła się o 24%. Wzrastał również odsetek osób bezrobotnych przypadający na ludność w wieku produkcyjnym. Odsetek ten zwiększył się o 2,3 punktu procentowego, tj. z 10,1% do 12,4%. W ostatnim roku analizy, odsetek bezrobotnych mężczyzn wynosił więcej o 3,7 punktu procentowego, natomiast odsetek bezrobotnych kobiet zwiększył się o 0,7 punktu procentowego niż w roku początkowym. Odsetek bezrobotnych kobiet była wyższy niż odsetek bezrobotnych mężczyzn, różnica wynosiła 3,9 punktu procentowego.

Tabela 7. Liczba osób bezrobotnych i osób w wieku produkcyjnym

| | 2008 | 2009 | 2010 | 2011 | 2012 | 2013 |
|--|------|------|------|------|------|------|
| Liczba osób w wieku produkcyjnym | 2470 | 2482 | 2505 | 2490 | 2499 | 2488 |
| Liczba bezrobotnych ogółem w tym: | 250 | 308 | 304 | 276 | 310 | 305 |
| Mężczyźni | 90 | 132 | 136 | 120 | 144 | 136 |
| Kobiety | 160 | 176 | 168 | 156 | 166 | 169 |
| Liczba osób bezrobotnych przypadająca na ludność w wieku produkcyjnym (w %) w tym: | 10,1 | 12,4 | 12,1 | 11,1 | 12,4 | b.d. |
| Mężczyźni | 6,9 | 9,9 | 10,1 | 8,9 | 10,6 | b.d. |
| Kobiety | 13,8 | 15,3 | 14,6 | 13,6 | 14,5 | b.d. |

Projekt jest współfinansowany ze środków Unii Europejskiej w ramach Europejskiego Funduszu Społecznego

Źródło: Opracowanie własne na podstawie danych z GUS

3.3.3. Rolnictwo

Gmina Orchowo jest gminą typowo rolniczą. W Gminie większość terenów stanowią użytki rolne (72%) i użytki leśne (18%). Według Narodowego Spisu Powszechnego z 2010 roku, na terenie Gminy 90% z użytków rolnych stanowią grunty orne. Ponadto przeważają łąki (4,5%), pozostałe użytki rolne jak pastwiska, sady i lasy stanowią niewielki odsetek nieprzekraczający wartości 1%, natomiast nieużytki rolne stanowią 3,6%.

Tabela 8. Powierzchnia i struktura użytkowania gruntów

| Powierzchnia i struktura użytkowania gruntów | | |
|--|-------------------|-------|
| | powierzchnia w ha | % |
| grunty ogółem | 6874,98 | 100 |
| użytki rolne | 6561,91 | 95,44 |
| grunty orne | 6213,27 | 90,37 |
| łąki | 311,44 | 4,53 |
| pastwiska | 28,34 | 0,41 |
| sady | 8,86 | 0,12 |
| lasy | 64,51 | 0,93 |
| nieużytki | 248,56 | 3,61 |

Źródło: Opracowanie własne na podstawie Powszechnego Spisu Rolnego na 2010 rok

21

Działalność rolniczą prowadzą indywidualne gospodarstwa rolne w liczbie 359 (tabela 9). W Gminie przeważają gospodarstwa o powierzchni powyżej 1 ha. Gospodarstwa małej i średniej wielkości z przedziału od 1- 5 ha i od 5 – 10 ha razem stanowią 45% z liczby wszystkich gospodarstw. Piętnaście procent stanowią gospodarstwa wielkości od 10 – 15 ha, a ich obszar stanowi 10% ogólnej powierzchni gospodarstw rolnych w Gminie. Największa liczba gospodarstw, to gospodarstwa duże powyżej 15 ha , jest ich ok. 25%, przy czym zajmują one prawie 80% powierzchni wszystkich gospodarstw.

Tabela 9. Liczba i powierzchnia gospodarstw rolnych w Gminie Orchowo

| Wielkość | Liczba gospodarstw rolnych | | Powierzchnia gospodarstw rolnych | |
|------------------|----------------------------|-------|----------------------------------|-------|
| | szt. | % | w ha | w % |
| ogółem | 359 | 100 | 6874,98 | 100 |
| do 1 ha włącznie | 86 | 23,95 | 54,30 | 0,78 |
| powyżej 1 ha | 273 | 76,04 | 6820,68 | 99,21 |



Projekt jest współfinansowany ze środków Unii Europejskiej w ramach Europejskiego Funduszu Społecznego

| | | | | |
|------------|----|-------|---------|-------|
| 1 – 5 ha | 79 | 22,00 | 259,36 | 3,77 |
| 5 – 10 ha | 49 | 13,64 | 382,64 | 5,56 |
| 10 – 15 ha | 54 | 15,04 | 707,86 | 10,29 |
| > 15 ha | 91 | 25,34 | 5470,82 | 79,57 |

Źródło: Opracowanie własne na podstawie Powszechnego Spisu Rolnego na 2010 rok

Klasy bonitacyjne gleb oraz struktura gospodarstw mają kluczowy wpływ na uprawy roślinne na terenie Gminy. Na terenach gruntów ornich przeważają średniej jakości gleby IV klasy bonitacyjnej, które zajmują ok. 55% powierzchni, gleby klas najniższych V i VI stanowią ok. 17%, gleby klasy, natomiast najlepsze gleby w Gminie czyli gleby klas I - III zajmują ok. 21%.

Obecnie w strukturze upraw przeważają zboża (tabela 10), które stanowią ponad 69% upraw. Znaczną część upraw - 21,8% stanowią uprawy przemysłowe, uprawy rzepaku i rzepiku - 17,4% , ziemniaków 4% oraz uprawa buraka cukrowego 4,5%. Resztę upraw stanowią uprawy na własny użytek, i są to znikome odsetki.

Tabela 10. Powierzchnia zasiewów upraw

| Powierzchnia zasiewów wybranych upraw | | |
|--|---------|-------|
| | ha | % |
| ogółem | 6123,92 | 100 |
| zboża razem | 4235,93 | 69.17 |
| zboża podstawowe z mieszankami zbożowymi | 3635,11 | 59.35 |
| ziemniaki | 245,77 | 4.01 |
| uprawy przemysłowe | 1340,38 | 21.88 |
| buraki cukrowe | 273,00 | 4.45 |
| rzepak i rzepik razem | 1067,38 | 17.42 |
| strączkowe jadalne na ziarno razem | 0,00 | 0,00 |
| warzywa gruntowe | 0,00 | 0,00 |

Źródło: Opracowanie własne na podstawie Powszechnego Spisu Rolnego na 2010 rok

Hodowla zwierząt w Gminie nie odgrywa znaczącej roli w rolnictwie. Liczba gospodarstw prowadzących hodowlę przekracza 30% w przypadku hodowli drobiu oraz trzody chlewnej (tabela 11).

Tabela 11. Liczba gospodarstw rolnych z wyszczególnieniem prowadzonej hodowli zwierząt

| Liczba gospodarstw rolnych z wyszczególnieniem prowadzonej hodowli zwierząt | |
|---|-----|
| bydło razem | 63 |
| bydło krowy | 37 |
| trzoda chlewna razem | 127 |

Projekt jest współfinansowany ze środków Unii Europejskiej w ramach Europejskiego Funduszu Społecznego

| | |
|------------------------|-----|
| trzoda chlewna lochy | 115 |
| konie | 14 |
| drób ogółem razem | 168 |
| drób ogółem drób kurzy | 162 |

Źródło: Opracowanie własne na podstawie Powszechnego Spisu Rolnego na 2010 rok

3.4. Środowisko

3.4.1. Ochrona środowiska

Gmina Orchowo leży na terenach regionu Wysoczyzny Gnieźnieńskiej, w obrębie pięciu subregionów – Pagórków Ostrowickich, Pagórków Ostrowskich, Obniżenia Niegdziegielskiego, Równiny Wylatkowskiej i Obniżenia Kosowsko-Szydłowieckiego. Urozmaicona rzeźba terenu jest wynikiem zlodowacenia bałtyckiego i tworzą ją moreny czołowe z licznymi terenami bagiennymi i torfowymi i licznymi wzniesieniami oraz rynny polodowcowe z ternami równinnymi i pofalowanymi.

Lesistość Gminy wynosi 18% z powierzchni całkowitej, i jej odsetek jest nieco wyższy niż odsetek lesistości powiatu słupeckiego, który wynosi 14%. Dominują siedliska boru mieszanego i boru mieszanego świeżego, w niektórych częściach kompleksów leśnych występuje również las mieszany i bór mieszany wilgotny. Przeważają gatunki jodły, sosny z domieszką brzozy, dębu i ochy. Istniejące udokumentowane złoża surowców naturalnych to złoża kruszywa naturalnego znajdujące się niedaleko Myślątkowa, Skubarczewa i Szydłowca oraz złoża torfu w okolicach Orchowa.

Przez teren Gminy, wzdłuż jej zachodniej granicy przepływa rzeka Mała Noteć (tzw. Noteć Zachodnia). W granicach Gminy znajduje się wiele jezior, charakteryzujących się wysoką czystością wód oraz otaczającymi je kompleksami leśnymi i są to jeziora: Budziławskie, Kownackie, Suszewskie, , Orchowskie, Słowikowo, Sineckie, Skubarczewskie i Degnera. Gmina graniczy też z jeziorami Ostrowskim i Kamienieckim. Wysokie walory przyrodniczo - krajobrazowe decydują o istnieniu dużej liczby obszarów specjalnie chronionych. Cała Gmina znajduje się w zasięgu dwóch głównych zbiorników wód podziemnych, podstawą wydzielenia których była „Mapa obszarów głównych wód podziemnych” A. Kleczkowskiego. Jest to czwartorzędowy zbiornik „Wielkopolska Dolina Kopalna” nr 144 z kredowymi i czwartorzędowymi utworami wodonośnymi, w strefie stanowiącej obszar wysokiej ochrony (OWO), o średniej głębokości ujęć 60 m oraz subzbiornik „Inowrocław-Gniezno” nr 143 trzeciorzędowy o głębokości stropu warstwy wodonośnej 80 m. Zbiornik „Wielkopolska Dolina Kopalna” to wody niskiej jakości III klasy, a zbiornik „Inowrocław-Gniezno” – średniej jakości II klasy.

Na terenie Gminy wyznaczono obszary ochrony przyrody i są to:

Projekt jest współfinansowany ze środków Unii Europejskiej w ramach Europejskiego Funduszu Społecznego

- Pojezierze Gnieźnieńskie (kod obszaru PLH300026) - obszar objęty formą ochrony przyrody Natura 2000. Jest to obszar ochrony siedlisk, utworzony zgodnie z Dyrektywą Siedliskową, o powierzchni łącznej 14462.8 ha. Obszar, na którym występują cenne zbiorowiska łąkowe, torfowiska i lasy łąkowe. Stwierdzono tu występowanie bardzo rzadkich gatunków roślin m.in. selery błotne, aldrowanda pęcherzykowata i lipiennik.
- Powidzki Park Krajobrazowy – obszar o powierzchni łącznej 24 600 ha, utworzony został w 1998 r. Głównym celem jego powstania jest ochrona i zachowanie krajobrazu wraz z ekosystemami jezior polodowcowych oraz cennych i rzadko spotykanych gatunków flory i fauny. Na jego terenie występuje ok. tysiąca gatunków roślin naczyniowych, ponad dwieście skupisk roślin, z czego sześćdziesiąt znajduje się pod prawną ochroną. Zróżnicowana jest również fauna, istnieje tu wiele gatunków ptaków, ssaków i ryb. Na terenie Parku znajdują się jedno z największych jezior Wielkopolski (Powidzkie i Niedzięgieł).
- Powidzko - Bieniszewski Obszar Chronionego Krajobrazu – obszar o powierzchni łącznej 2547 ha. z krajobrazem polodowcowym i licznymi rynnami, których część zajmują jeziora. Obszar jest cenny pod względem przyrodniczym ze względu na naturalny krajobraz, z niewielkim stopniem ingerencji człowieka w środowisko naturalne oraz zróżnicowane ekosystemy, które pełnią funkcje korytarzy ekologicznych.

Ważne dla środowisk naturalnego są również korytarze ekologiczne, Gmina Orchowo znajduje się w obszarze łączącym tereny o znaczeniu międzynarodowym o nazwie Obszar Powidzko – Goplański z korytarzem ekologicznym Dolina Noteci i z Borami Tucholskimi.

Na obszarze gminy Orchowo występuje wiele okazów drzew o wysokiej wartości przyrodniczej oraz krajobrazowej i kulturowej. Zestawienie ich przedstawia poniższa tabela.

Tabela 12. Okazy drzew o wysokiej wartości przyrodniczej, krajobrazowej i kulturowej

| Miejscowość | Nr działki | Utworzony | Podstawa prawna | Rodzaj obiektu | Położenie | Opis |
|-------------|------------|------------|-------------------------------|-------------------|-----------------------------------|--|
| Linówek | 106/8 | 15-12-1956 | Prez. WRN Bydgoszcz | Dąb szypułkowy | Teren należący do parku w Linówcu | obwód pierśnicy: 450 cm; wysokość: 23m; |
| Orchówek | 5135/1 | 02-03-1954 | Prez. WRN Bydgoszcz | Dąb szypułkowy | Las k/Orchówka | obwód pierśnicy: 600 cm; wysokość: 15m; |
| Słowikowo | 148 | 17-07-1978 | Decyzja Wojewody Konińskiego. | Dąb bezszypułkowy | Park w Słowikowie | obwód pierśnicy: 500 cm; wysokość 20m |
| Słowikowo | 148 | 17-07-1978 | Decyzja Wojewody Konińskiego. | Dąb bezszypułkowy | Park w Słowikowie | obwód pierśnicy: 400 cm; wysokość 20m |

Projekt jest współfinansowany ze środków Unii Europejskiej w ramach Europejskiego Funduszu Społecznego

| Miejscowość | Nr działki | Utworzony | Podstawa prawna | Rodzaj obiektu | Położenie | Opis |
|--------------------|------------|---|-----------------------------|--------------------|--|-------------------------|
| Orchowo | 87/2 | Uchwała Nr XIII/73/2003 z dnia 30 września 2003r. | Uchwała Rady Gminy Orchardo | Dąb szypułkowy | Orchowo ul. Dworcowa | Obwód pierśnicy: 272 cm |
| Słowikowo | 144 | Uchwała Nr XIII/73/2003 z dnia 30 września 2003r. | Uchwała Rady Gminy Orchardo | Dąb szypułkowy | posesja prywatna | Obwód pierśnicy: 308 cm |
| Wólka Orchardowska | 66 | Uchwała Nr XIII/73/2003 z dnia 30 września 2003r. | Uchwała Rady Gminy Orchardo | Dąb szypułkowy | Wólka Orchardowska | Obwód pierśnicy: 270 cm |
| Orchowo | 760 | Uchwała Nr XIII/73/2003 z dnia 30 września 2003r. | Uchwała Rady Gminy Orchardo | Jesion wyniosły | Cmentarz parafialny | Obwód pierśnicy: 315 cm |
| Orchowo | 760 | Uchwała Nr XIII/73/2003 z dnia 30 września 2003r. | Uchwała Rady Gminy Orchardo | Klon jawor | Cmentarz parafialny | Obwód pierśnicy: 230 cm |
| Orchowo | 132 | Uchwała Nr XIII/73/2003 z dnia 30 września 2003r. | Uchwała Rady Gminy Orchardo | Lipa szerokolistna | teren przy kościele pod wezwaniem Chrystusa Dobrego Pasterza | Obwód pierśnicy: 230 cm |
| Orchowo | 801 | Uchwała Nr XIII/73/2003 z dnia 30 września 2003r. | Uchwała Rady Gminy Orchardo | Lipa szerokolistna | teren przy kościele pod wezwaniem wszystkich świętych | Obwód pierśnicy: 335 cm |
| Orchowo | 760 | Uchwała Nr XIII/73/2003 z dnia 30 września 2003r. | Uchwała Rady Gminy Orchardo | Topola czarna | Cmentarz parafialny | Obwód pierśnicy: 280 cm |

25

Źródło: Opracowanie własne – Urząd Gminy Orchardo

3.4.2. Turystyka

Na terenie Gminy Orchardo istnieją dobre warunki do rozwoju turystyki pieszej i rowerowej. Obecnie wyznaczonych jest pięć szlaków rowerowych:

- szlak „Cztery Jeziora” oznaczony kolorem czarnym, o długości 28,7 km (Wilczyn – Świętne



Projekt jest współfinansowany ze środków Unii Europejskiej w ramach Europejskiego Funduszu Społecznego

- Suszewo – Osówiec – Szydłowiec – Anastazewo – Tręby Stare – Zygmuntowo – Wilczyn),
- szlak „Trakt Słowikowski” oznaczony kolorem czerwonym, o długości 25,4 km (Orchowo – Gałczynek – Skubarczewo – Piłka – Kinno – Słowikowo – Rękawczyn – Myślątkowo – Orchardo).
- szlak „Trakt Orchowski” oznaczony kolorem niebieskim, o długości 26,3 km (Orchowo – Wólka Orchowska – Linówiec – Mlecze – Suszewo – Osówiec – Szydłowiec – „Gruby Dąb” – Orchardo),
- szlak „Urokliwe Doliny” oznaczony kolorem niebieskim, o długości 27,1 km (Skorzęcin – Skorzęcin Rybaki – Skorzęcin – Gaj – Ostrowite Prymasowskie – Raszewo – Kinno – Skubarczewo – Piłka – Skorzęcin),
- trasa rowerowa wokół Jeziora Ostrowskiego, o długości 20 km.

Gmina położona jest częściowo na obszarze Powidzkiego Parku Krajobrazowego, a więc na terenie objętym ochroną. Sprzyja to rozwojowi ekoturystyki; Park przyciąga miłośników przyrody, głównie ze względu na nienaruszony, naturalny krajobraz oraz występowanie wiele cennych gatunków roślin i zwierząt. W miejscowościach Linówiec, Myślątkowo, Osówiec oraz Słowikowo znajdują się parki wiejskie i podworskie. Wszystkie parki ze względu na występowanie rzadkich gatunków roślin i zwierząt objęte są prawną ochroną, a opiekę nad nimi sprawuje Wojewódzki Konserwator Ochrony Zabytków Przyrody. Na ich terenie istnieją również pomniki przyrody. W granicach Gminy oraz w jej bliskim sąsiedztwie znajduje się duża liczba jezior polodowcowych, połączonych licznymi ciekami wodnymi. Sprzyja to rozwojowi turystyki wodnej oraz wędkarstwa.

26

Przez Orchardo przebiegał dawny szlak komunikacyjno-handlowy z licznymi fortyfikacjami obronnymi o nazwie Szlak Piastowski. Na terenie Gminy znajdują się stanowiska archeologiczne i ich liczne odkrycia związane z dawnymi kulturami. Odkrycia te w postaci przedmiotów pochodzą z epoki brązu, początków Państwa Polskiego, średniowiecza i czasów obecnych.

Do najważniejszych zabytków należą:

- kościół parafialny p.w. św. Marcina w Linówcu,
- kapliczka ludowa św. Wawrzyńca w Linówcu,
- park dworski w Linówcu,
- kościół parafialny p.w. Wszystkich Świętych w Orchardzie,
- kościół ewangelicki p.w. Chrystusa Dobrego Pasterza w Orchardzie,
- kaplica p.w. Matki Boskiej Różańcowej w Osówcu,
- dwór z początku XVIII w. Osówcu,
- park z XIX w. w Słowikowie,
- park w Myślątkowie.



Projekt jest współfinansowany ze środków Unii Europejskiej w ramach Europejskiego Funduszu Społecznego

3.5. Infrastruktura techniczna

3.5.1. Drogi i mała infrastruktura

Przez teren Gminy Orchowo przebiegają drogi wojewódzkie, powiatowe i gminne. Długość dróg gminnych wynosi 125.385 km, z czego 35.606 km to drogi bitumiczne, 15.451 km tłuczniowe, 0.797 kostka kamienna, 6.015 żwirowa, 33.774 gruntowa wzmocniona, 83.279 gruntowa naturalna, 0,445 inna. Gmina Orchowo posiada także 49.982 km dróg wewnętrznych. Długość dróg wojewódzkich wynosi 9,14 km i jest to odcinek drogi nr 262 Kwieciszewo-Szysztowo. Drogi powiatowe wynoszą łącznie 40,42 km.

Numery dróg powiatowych:

- 2164P Witkowo-Skubarczewo,
- 2169P Granice Pow. Śłupeckiego-Słowikowo-Orchowo,
- 3030P Strzelno-Bielsko-Orchowo,
- 3031P Różanna-Siedluchno-Podbielsko,
- 3032P Wólka Orchowska-Mlecze-Gaj,
- 3033P Orchowo-Mlecze,
- 3034P Granice Pow.Konńskiego – Borek,
- 3035P Osowiec-Anastazewo.

Główną sieć dróg tworzą drogi powiatowe i gminne, których stan jest niezadowalający, zwłaszcza do przenoszenia obciążeń 100KN/os, przy czym standard obowiązujący w krajach UE 115 KN/os. Większość dróg gminnych stanowią drogi kamienne i gruntowe, na bieżąco modernizowane i remontowane. W zakresie osobowego transportu zbiorowego Gminę obsługują linie komunikacji autobusowej PKS oferując połączenia do sąsiednich miast (Trzemeszna, Gniezna, Mogilna, Strzelna i Słupcy). Na terenie Gminy brak połączeń kolejowych, ostatnie połączenie z Mogilnem zostało zamknięte w 1994 r. W Gminie nie ma również ścieżek rowerowych.

27

3.5.2. Wodociągi i kanalizacja

Na koniec 2012 r. wg danych GUS długość sieci wodociągowej w Gminie Orchowo wynosiła 96,6 km i korzystało z niej ok. 99% Mieszkańców (tabela 13). Na terenie Gminy znajduje się pięć ujęć wody, woda pitna pobierana jest z dwóch źródeł, które znajdują się w miejscowościach Orchowo i Bielsko.

Długość sieci kanalizacyjnej w Gminie na koniec 2013 r. wynosiła 10,6 km i dostęp do niej posiadało 40% Mieszkańców Gminy. Skanalizowane są miejscowości Osowiec, znaczna część



Projekt jest współfinansowany ze środków Unii Europejskiej w ramach Europejskiego Funduszu Społecznego

miejsowości Orchowo i od 2012 r. częściowo miejscowość Myślątkowo. Na terenie Gminy działa oczyszczalnia ścieków typu SBR, która znajduje się w Osówcu. Przepustowość oczyszczalni wynosi 400 m³/d i obsługuje ona wszystkie gospodarstwa domowe w Orchowie. Gmina planuje rozbudowę w najbliższym czasie istniejącej sieci kanalizacyjnej o miejscowości Różanna, Siedluchno, Rękawczynek, i Myślątkowo (pozostała część miejscowości). Na pozostałym obszarze ścieki odprowadzane są do zbiorników bezodpływowych oraz rzadziej - do przydomowych oczyszczalni ścieków.

Tabela 13. Długość sieci wodociągowej i kanalizacyjnej

| | Długość sieci w km | | | | | | |
|-------------|--------------------|------|------|------|------|------|------|
| | 2007 | 2008 | 2009 | 2010 | 2011 | 2012 | 2013 |
| wodociągi | 87,6 | 87,6 | 87,6 | 90,4 | 90,4 | 91,2 | 96,6 |
| kanalizacja | 3,9 | 3,2 | 3,2 | 10,6 | 10,6 | 10,6 | 10,6 |

Źródło: Opracowanie własne na podstawie danych GUS

3.5.3. Gospodarka odpadami

Gmina Orchowo realizuje postanowienia, które znajdują się w znowelizowanej ustawie o utrzymaniu porządku i czystości w gminach. Posiada Plan Gospodarki Odpadami oraz Regulamin Utrzymania Czystości i Porządku na terenie Gminy. Wywozem odpadów poza teren Gminy zajmuje się koncesjonowany przewoźnik wyłoniony w drodze przetargu. W najbliższym czasie planowane jest utworzenie Punktu Selektywnej Zbiórki Odpadów, który ma znajdować się na terenie oczyszczalni ścieków w Osówcu. Mieszkańcy będą mogli dostarczać do Punktu zużyte opony, wszelkie odpady niebezpieczne (farby, rozpuszczalniki, kleje, itp.), baterie i akumulatory, urządzenia elektryczne i elektroniczne, odpady budowlane oraz odpady wielkogabarytowe. Nieczynne obecnie składowisko odpadów w miejscowości Skubarczewo w najbliższych latach poddane zostanie rekultywacji.

28

3.5.4. Energetyka i gazownictwo

Uchwałą Nr XXVI/202/12 Rada Gminy w Orchowie w dniu 20 grudnia 2012r przyjęła projekt założeń do planu zaopatrzenia Gminy Orchowo w ciepło, energię elektryczną i paliwa gazowe na lata 2012 – 2026. W projekcie założeń przedstawiono stan gospodarki cieplnej, elektroenergetycznej, gazowej i energii odnawialnej gminy. W dużym stopniu projekt założeń określa przedsięwzięcia racjonalizujące użytkowanie ciepła, energii i paliw gazowych oraz możliwości wykorzystania nadwyżek i lokalnych zasobów.

Obszar Gminy jest w 100% pokryty siecią energetyczną. Przez teren Gminy przebiega linia



Projekt jest współfinansowany ze środków Unii Europejskiej w ramach Europejskiego Funduszu Społecznego

napowietrzna wysokiego napięcia: 110 kV GPZ Pątnów-Mogilno. Aktualnie nie ma potrzeby rozbudowy sieci energetycznej a w przypadku konieczności zasilania nowo wybudowanych obiektów przewiduje się rozbudowę sieci średniego napięcia 15 KV wraz ze stacjami transformatorowymi 15 KV/0,4 KV.

W Gminie Orchowo nie istnieje zbiorcza sieć ciepłownicza, a wszystkie obiekty i budynki ogrzewane są z indywidualnych źródeł ciepła. Na terenie Gminy brak sieci gazowej, nie jest obecnie planowana jej budowa. Mieszkańcy korzystają z butli wymiennych z gazem technicznym. Najbliższa stacja redukcyjno – pomiarowa znajduje się w miejscowości Grabce w gminie Kleczew.

3.5.5. Informatyzacja

Teren Gminy jest pokryty w całości zasięgiem sieci GSM głównych operatorów sieci komórkowych w Polsce. Na terenie Gminy znajdują się 2 maszty telefonii komórkowej należące do T-mobile i Orange Polska S.A. Dostęp do telefonii kablowej mają wszyscy Mieszkańcy.

Większość Mieszkańców ma dostęp do radiowej sieci bezprzewodowej, sieci telefonii komórkowej oraz Internetu poprzez łącza firmy Orange. Aktualnie w Gminie intensywnie rozwija się infrastruktura światłowodowa a projekt doprowadzenia sieci realizowany jest przez Wielkopolską Sieć Szerokopasmowa S.A oraz przez firmy komercyjne.

29

4. Analiza SWOT

Do identyfikacji atutów i słabości Gminy Orchowo wykorzystano analizę SWOT. Narzędzie to umożliwiło wskazanie mocnych i słabych stron Gminy oraz szans i zagrożeń wynikających z czynników zewnętrznych mających swoje źródło poza Gminą. Czynniki, które kształtują sytuację Gminy można podzielić na dwie grupy kryteriów. Pierwsza z nich identyfikuje czynniki na podstawie miejsca powstawania lub miejsca występowania. Można wyróżnić czynniki, które zlokalizowane są na terenie Gminy i wynikają z jej potencjału endogenicznego oraz takie, na które Gmina nie ma wpływu. Na oddziaływanie tego pierwszego typu Gmina ma wpływ, choć wyjątkami o bardzo niewielkiej możliwości modyfikacji są np. środowisko naturalne czy ukształtowanie terenu ściśle związane z lokalizacją. Czynniki egzogeniczne pozostają poza bezpośrednim wpływem Gminy i swoje źródło mają w bliższym i dalszym otoczeniu. Drugą grupą kryteriów jest charakter oddziaływania czynnika – pozytywny lub negatywny w zależności czy identyfikujemy mocną lub słabą stronę.

Projekt jest współfinansowany ze środków Unii Europejskiej w ramach Europejskiego Funduszu Społecznego

Analiza SWOT jest popularnym narzędziem analitycznym, który za zadanie ma przede wszystkim uporządkować informacje. Jest używana powszechnie we wszystkich obszarach planowania strategicznego, jako pierwszy etap planowania gromadzący dane. W procesie przygotowania Strategii analizę SWOT zastosowano w czterech obszarach: społeczeństwo, gospodarka, infrastruktura i środowisko.

Tabela 14. Analiza SWOT dla obszaru społeczeństwo

| SPOŁECZEŃSTWO | |
|---|--|
| Mocne strony | Słabe strony |
| <ul style="list-style-type: none"> Wzrastający poziom wykształcenia Mieszkańców Gminy Wzrost liczby Mieszkańców w wieku produkcyjnym Rosnąca świadomość społeczna Dobra baza edukacyjna Pracowitość Mieszkańców Działalność lokalnych organizacji (Koła Gospodyń Wiejskich, Ochotnicze Straże Pożarne, itp.) Ponadprzeciętna aktywność organizacji pozarządowych Uwarunkowania przyrodnicze mogące kreować potencjalne miejsca pracy Warunki przyrodnicze do uprawiania sportów Aktywność społeczna Mieszkańców | <ul style="list-style-type: none"> Niedostosowanie umiejętności zawodowych Mieszkańców do ofert generowanych przez rynek pracy Małe zaangażowanie w życie społeczne w Gminie Utrudniony dostęp do lekarzy specjalistów Słabe połączenia komunikacyjne Brak zainteresowania młodych ludzi życiem lokalnym Odptyw młodzieży do zachodnich krajów europejskich, i dużych ośrodków miejskich w kraju Wąska oferta miejsc spędzania wolnego czasu dla dzieci i młodzieży Niska aktywność w partnerstwie zagranicznym umożliwiającą współpracę w obszarze kultury, edukacji i folkloru Brak dostatecznego zabezpieczenia medycznego |
| Szanse | Zagrożenia |
| <ul style="list-style-type: none"> Możliwość pozyskania zewnętrznych środków finansowych (Unia Europejska, Mechanizm Norweski, itp.) Wzrost poziomu wykształcenia Upowszechnianie współpracy międzygminnej lokalnych grup (powiatowa, krajowa) Promowanie postaw przedsiębiorczych Upowszechnienie wychowania przedszkolnego Możliwość współpracy instytucjonalnej w ramach projektów międzynarodowych | <ul style="list-style-type: none"> Sytuacja demograficzna w kraju Starzejące się społeczeństwo Nasilający się proces emigracji Zubożenie społeczności utrzymującej się z działalności rolniczej Odchodzenie od tradycyjnych norm społecznych Pogarszający się stan zdrowia społeczeństwa (choroby cywilizacyjne) |

Projekt jest współfinansowany ze środków Unii Europejskiej w ramach Europejskiego Funduszu Społecznego

Źródło: opracowanie własne

Tabela 15. Analiza SWOT dla obszaru gospodarka

| GOSPODARKA | |
|--|--|
| Mocne strony | Słabe strony |
| <ul style="list-style-type: none"> • Czyste środowisko naturalne • Typowo rolniczy charakter Gminy • Korzystne warunki do rozwoju turystyki i agroturystyki • Mikroklimat sprzyjający aktywności turystycznej • Korzystna struktura placówek oświatowych • Przyjazna polityka Władz otwarta na nowe inwestycje • Działalność rolnicza • Duża liczba jezior i lasów | <ul style="list-style-type: none"> • Brak przygotowanej oferty inwestycyjnej • Brak strategicznych inwestorów tworzących wiele miejsc pracy • Peryferyjne położenie Gminy pod względem administracyjnym i funkcjonalnym • Słabo rozwinięta baza gastronomiczna i noclegowa • Zjawisko bezrobocia wśród młodych ludzi • Mała liczba dużych przedsiębiorstw • Słaba dostępność komunikacyjna • Zły stan dróg • Brak systemu wspierania małej i średniej przedsiębiorczości • Oddalenie od liczących się ciągów komunikacyjnych • Duża odległość do dużych ośrodków miejskich • Ograniczenia formalne dla potencjalnych i obecnych inwestorów wynikające z istnienia obszarów NATURA 2000, • Słabo rozwinięte przetwórstwo rolno - spożywcze |
| Szanse | Zagrożenia |

Projekt jest współfinansowany ze środków Unii Europejskiej w ramach Europejskiego Funduszu Społecznego

| | |
|--|--|
| <ul style="list-style-type: none"> • Możliwość pozyskania zewnętrznych środków finansowych (Unia Europejska, Mechanizm Norweski, itp.) • Szkolenia dla przedsiębiorców • Tworzenie stref ekonomicznych i programów aktywizacyjnych • Wzrost poziomu edukacji oraz jej dostosowanie do potrzeb rynku pracy • Rozwój „małej przedsiębiorczości” • Rozwój działów specjalnych w rolnictwie np. rolnictwa ekologicznego • Rozwój agroturystyki • Rozwój przedsiębiorczości związanej z odnawialnymi źródłami energii • Rosnące zainteresowanie społeczeństwa "ekoturystyką" i agroturystyką • Rozwój szkolnictwa zawodowego • Trend na „eko życie” szansą na rozwój dla gospodarstw małoobszarowych, • Rozwój przetwórstwa rolno - spożywczego | <ul style="list-style-type: none"> • Brak aktywności młodego pokolenia • Migracja ludzi młodych • Problem marginalizacji terenów peryferyjnych • Postępujące zjawisko ubożenia wsi na terenie kraju • Rosnące bezrobocie w skali kraju • Rozbudowana administracja i procesy formalne • Zwiększająca się konkurencja pomiędzy poszczególnymi gminami w walce o inwestorów |
|--|--|

Źródło: opracowanie własne

Tabela 16. Analiza SWOT dla obszaru infrastruktura

| INFRASTRUKTURA | |
|--|---|
| Mocne strony | Słabe strony |
| <ul style="list-style-type: none"> • Brak instalacji zanieczyszczających atmosferę • Rozwijająca się sieć światłowodowa • Duża liczba szlaków rowerowych • Rozwinięta sieć wodociągowa | <ul style="list-style-type: none"> • Brak sieci gazowej • Braki w infrastrukturze kanalizacyjnej • Zły stan techniczny dróg • Zły stan techniczny chodników • Wysokie koszty utrzymania infrastruktury • Brak dobrze zagospodarowanej przestrzeni publicznej • Brak infrastruktury turystycznej • Brak bezpośredniego połączenia kolejowego. • Słabo rozwinięty transport zbiorowy do sąsiednich miast a zwłaszcza do miasta Słupcy - siedziby władz powiatowych |
| Szanse | Zagrożenia |

Projekt jest współfinansowany ze środków Unii Europejskiej w ramach Europejskiego Funduszu Społecznego

| | |
|--|--|
| <ul style="list-style-type: none"> • Projekt „Wielkopolska Sieć Szerokopasmowa” • Rozwój przedsiębiorczości związanej z odnawialnymi źródłami energii • Możliwość pozyskania zewnętrznych środków finansowych (Unia Europejska, Mechanizm Norweski, itp.) • Możliwość współpracy instytucjonalnej w ramach projektów międzynarodowych • Upowszechnianie współpracy międzygminnej (powiatowa, krajowa) | <ul style="list-style-type: none"> • Wzrost kosztów budowy i utrzymania infrastruktury oraz jej szybkie zużywanie się • Protesty społeczności związane z budową farm wiatrowych • Uciążliwe procedury przy ubieganiu się o środki zewnętrzne • Spadek znaczenia komunikacji publicznej |
|--|--|

Źródło: opracowanie własne

Tabela 17. Analiza SWOT dla obszaru środowisko

| ŚRODOWISKO | |
|--|--|
| Mocne strony | Słabe strony |
| <ul style="list-style-type: none"> • Nieskażone środowisko • Brak uciążliwego przemysłu • Działania zwiększające świadomość ekologiczną dzieci i młodzieży • Cenne zasoby przyrodnicze (jeziora, lasy) • Obszary chronione - Natura 2000, Powidzki Park Krajobrazowy | <ul style="list-style-type: none"> • Brak instalacji odnawialnych źródeł energii • Niedostateczna informacja o możliwości pozyskiwania środków zewnętrznych związanych z ochroną środowiska • Pokrywa azbestowa niektórych zabudowań • Wysokoemisyjne indywidualne systemy grzewcze • Brak kompleksowej infrastruktury kanalizacyjnej |
| Szanse | Zagrożenia |
| <ul style="list-style-type: none"> • Możliwość pozyskania zewnętrznych środków finansowych (Unia Europejska, Mechanizm Norweski, itp.) • Rozwój idei wytwarzania energii odnawialnej • Programy Oczyszczania Kraju z Azbestu • Możliwość pozyskania dofinansowania do modernizacji indywidualnych systemów grzewczych • Przepisy unijne w zakresie energetyki ze źródeł odnawialnych • Wzrost świadomości społecznej w zakresie ekologii i zrównoważonego rozwoju • Zainteresowanie cennymi przyrodniczo terenami jako idealnymi miejscami do mieszkania • Rozwój idei wytwarzania energii odnawialnej | <ul style="list-style-type: none"> • Niefrasobliwe gospodarowanie odpadami (dzikie wysypiska) • Kłusownictwo leśne i wodne • Palenie odpadów • Degradacja środowiska wraz z działalnością gospodarczą • Wypalanie traw |

Źródło: opracowanie własne

Projekt jest współfinansowany ze środków Unii Europejskiej w ramach Europejskiego Funduszu Społecznego

5. Wizja

I
N
W P
E A R
S K Z
T T O E T Y
R U Y C K Y R
O R C H O W O
L Y J R L N D
N S E O O O A
I T N G Ś
C Y A I Ć
T K A
W A
O

34

Gmina Orchowo charakteryzująca się nieskażonym środowiskiem naturalnym, oferuje Mieszkańcom dogodne warunki do życia w ekologicznej i czystej przestrzeni. Bogactwo przyrody i nieprzeciętne walory krajobrazu tworzą korzystne warunki do rozwoju turystyki, a zewnętrznii inwestorzy oraz lokalni przedsiębiorcy wzmacniają stabilność gospodarczą Gminy. Zintegrowana społeczność lokalna wykazuje się inicjatywą i wraz z Władzą współtworzy miejsce przyjazne do zamieszkania.



Projekt jest współfinansowany ze środków Unii Europejskiej w ramach Europejskiego Funduszu Społecznego

6. Cele

6.1. Schemat celów



Projekt jest współfinansowany ze środków Unii Europejskiej w ramach Europejskiego Funduszu Społecznego

| 1. AKTYWNY KAPITAŁ LUDZKI | 2. ROZWIINIĘTA INFRASTRUKTURA | 3. STABILNA GOSPODARKA |
|---|--|--|
| 1.1. Wzrost zaangażowania społecznego i przeciwdziałanie wykluczeniu cyfrowemu | 2.1. Poprawa jakości infrastruktury drogowej | 3.1. Zwiększenie atrakcyjności inwestycyjnej |
| 1.1.1. Wzmocnienie współpracy z organizacjami integrującymi działania kulturalne (KGW, OSP, NGO) | 2.1.1. Modernizacja i budowa dróg gminnych | 3.1.1. Tworzenie korzystnych warunków do rozwoju przedsiębiorczości |
| 1.1.2. Wzbogacenie oferty kulturalnej | 2.1.2. Modernizacja i budowa chodników oraz ścieżek rowerowych | 3.1.2. Stworzenie Gminnego Zasobu Terenów Inwestycyjnych (GZTI) oraz wsparcie informacyjne dla osób chcących założyć działalność gospodarczą |
| 1.1.3. Rozwijanie menedżerskiego systemu zarządzania kulturą w gminie | 2.1.3. Modernizacja i budowa nowych fragmentów systemu oświetleniowego | 3.1.3. Stworzenie panelu współpracy i wymiany doświadczeń osób będących potencjalnymi inwestorami w Gminie |
| 1.1.4. Wzbogacenie oferty spędzania wolnego czasu dla dzieci i młodzieży | 2.2. Poprawa jakości infrastruktury sieciowej | 3.1.4. Promowanie współpracy z NGO, innymi gminami oraz partnerami zagranicznymi w celu rozwijania i promowania działalności gospodarczej |
| 1.1.5. Aktywizacja zawodowa osób młodych | 2.2.1. Wspieranie budowy przydomowych oczyszczalni ścieków | 3.1.5. Nawiązanie współpracy w ramach partnerstw instytucjonalnych oraz uczestnictwo w projektach wspierających rozwój lokalny i regionalny |
| 1.1.6. Zapobieganie wykluczeniu cyfrowemu | 2.2.2. Kontynuacja rozwoju sieci kanalizacyjnej | 3.1.6. Aktywizacja osób bezrobotnych |
| 1.2. Promowanie zdrowego stylu życia i zwiększenie stanu świadomości i kultury zdrowotnej Mieszkańców | 2.2.3. Rozbudowa sieci wodociągowej | 3.2. Wzrost konkurencyjności produktów i usług na rynku lokalnym |
| 1.2.1. Zwiększenie jakości i dostępu usług zdrowotnych w gminie | 2.3. Modernizacja infrastruktury społecznej | 3.2.1. Promowanie postaw przedsiębiorczych wśród najmłodszych Mieszkańców Gminy |
| 1.2.2. Zwiększenie świadomości ekologicznej mieszkańców | 2.3.1. Poprawa jakości infrastruktury sportu i rekreacji | 3.2.3. Wsparcie działalności rolniczej i agroturystycznej (szkolenia, punkty doradcze) |
| 1.2.3. Aktywizacja osób starszych, niepełnosprawnych i wykluczonych społecznie | 2.3.2. Termomodernizacja obiektów użyteczności publicznej | 3.2.4. Stworzenie dogodnych warunków do prowadzenia nieuciążliwej działalności produkcyjnej |
| 1.3. Zwiększenie atrakcyjności oferty edukacyjnej i jej dostosowanie do potrzeb rynkowych | 2.3.3. Modernizacja świetlic wiejskich oraz budowa stołówki | 3.2.5. Stworzenie nowych produktów i usług turystycznych |
| 1.3.1. Przygotowanie projektu stypendiów dla dzieci i młodzieży wiejskiej | 2.4. Poprawa ładu przestrzennego oraz wzrost poczucia bezpieczeństwa Mieszkańców | 3.2.6. Promocja walorów turystycznych Gminy |
| 1.3.2. Wzmacnianie kompetencji społecznych młodych Mieszkańców Gminy | 2.4.1. Dostosowanie do potrzeb osób niepełnosprawnych budynków użyteczności publicznej | |
| 1.3.3. Realizacja projektu „Alternatywne formy edukacji | 2.4.2. Remont budynków gminnych zasobów | |



Projekt jest współfinansowany ze środków Unii Europejskiej w ramach Europejskiego Funduszu Społecznego

| | | |
|---|--|----|
| przedszkolnej” | mieszkaniowych | |
| 1.3.4. Cyfryzacja szkół | 2.4.3. Usunięcie azbestu z pokryć dachowych | |
| 1.4. Poprawa sprawności działania administracji publicznej | 2.4.4. Monitoring zintegrowanego systemu bezpieczeństwa i reagowania kryzysowego | |
| 1.4.1. Cyfryzacja Urzędu Gminy i wzrost dostępności usług publicznych drogą internetową | 2.4.5. Rekultywacja składowiska odpadów w Skubarczewie | |
| 1.4.2. Szkolenia kompetencyjne dla pracowników administracji publicznej | 2.4.6. Realizacja programu zalesień i zadrzewień | |
| | 2.4.7. Poprawa bezpieczeństwa przeciwpożarowego przez wyposażenie OSP | |
| | 2.4.8. Tworzenie nowych terenów zieleni publicznej oraz rewitalizacja istniejących parków wiejskich | |
| | 2.4.9. Rewitalizacja zabytkowych cmentarzy, terenów i budynków zabytkowych znajdujących się pod ochroną | |
| | 2.5. Wsparcie rozbudowy infrastruktury społeczeństwa informacyjnego oraz budowa instalacji odnawialnych źródeł energii | |
| | 2.5.1. Budowa infrastruktury zwiększającej dostęp do Internetu w ramach projektu „Szerokopasmowa Wielkopolska” | 37 |
| | 2.5.2. Wsparcie realizacji projektów związanych z odnawialnymi źródłami energii | |

Projekt jest współfinansowany ze środków Unii Europejskiej w ramach Europejskiego Funduszu Społecznego

6.2. Komplementarność celów

Wśród celów, jakie zostały wyodrębnione do realizacji w Gminie Orchowo znajdują się cele w stosunku do siebie komplementarne (tabela 18). Komplementarność celów jest cechą pozwalającą na to, by podejmowane działania niósł za sobą racjonalne wydatkowanie środków, a także możliwość uzyskania dodatkowych korzyści przez beneficjentów na różnych etapach realizacji Strategii. Komplementarność celów przyczynia się do oszczędności środków i czasu, ułatwia realizację zadań, zwiększa użyteczność usług, a także wpływa na generowanie dodatkowych i trwalszych produktów i rezultatów.

Tabela 18. Komplementarność celów w Strategii Rozwoju Gminy Orchowo na lata 2014-2020

| | | | |
|--------|--|--------|---|
| 1.1.4. | Wzbogacenie oferty spędzania wolnego czasu dla dzieci i młodzieży | 2.3.1. | Poprawa jakości infrastruktury sportu i rekreacji |
| 1.1.5. | Aktywizacja zawodowa osób młodych | 1.3.2. | Wzmacnianie kompetencji społecznych młodych Mieszkańców Gminy |
| | | 3.1.6. | Aktywizacja osób bezrobotnych |
| | | 3.2.1. | Promowanie postaw przedsiębiorczych wśród najmłodszych Mieszkańców Gminy |
| 1.1.6. | Zapobieganie wykluczeniu cyfrowemu | 1.3.4. | Cyfryzacja szkół |
| | | 1.4.1. | Cyfryzacja Urzędu Gminy i wzrost dostępności usług publicznych drogą internetową |
| | | 2.5.1. | Budowa infrastruktury zwiększającej dostęp do Internetu w ramach projektu „Szerokopasmowa Wielkopolska” |
| 1.2.2. | Zwiększenie świadomości ekologicznej mieszkańców | 2.4.3. | Usunięcie azbestu z pokryć dachowych |
| | | 2.4.5. | Rekultywacja składowiska odpadów w Skubarczewie |
| | | 2.5.2. | Wsparcie realizacji projektów związanych z odnawialnymi źródłami energii |
| | | 3.2.4. | Stworzenie dogodnych warunków do prowadzenia nieuciążliwej działalności produkcyjnej |
| 1.2.3. | Aktywizacja osób starszych, niepełnosprawnych i wykluczonych społecznie | 1.1.6. | Zapobieganie wykluczeniu cyfrowemu |
| | | 2.4.1. | Dostosowanie do potrzeb osób niepełnosprawnych budynków użyteczności publicznej |
| | | 3.1.6. | Aktywizacja osób bezrobotnych |
| 1.3.2. | Wzmacnianie kompetencji społecznych młodych Mieszkańców Gminy | 1.1.5. | Aktywizacja zawodowa osób młodych |
| | | 3.1.6. | Aktywizacja osób bezrobotnych |
| | | 3.2.1. | Promowanie postaw przedsiębiorczych wśród najmłodszych Mieszkańców Gminy |
| 1.3.4. | Cyfryzacja szkół | 1.1.6. | Zapobieganie wykluczeniu cyfrowemu |
| | | 1.4.1. | Cyfryzacja Urzędu Gminy i wzrost dostępności usług publicznych drogą internetową |
| | | 2.5.1. | Budowa infrastruktury zwiększającej dostęp do internetu w ramach projektu „Szerokopasmowa Wielkopolska” |
| 1.4.1. | Cyfryzacja Urzędu Gminy i wzrost dostępności usług publicznych drogą internetową | 1.3.4. | Cyfryzacja szkół |
| | | 1.1.6. | Zapobieganie wykluczeniu cyfrowemu |

Projekt jest współfinansowany ze środków Unii Europejskiej w ramach Europejskiego Funduszu Społecznego

| | | | |
|--------|---|--------|---|
| | | 2.5.1. | Budowa infrastruktury zwiększającej dostęp do internetu w ramach projektu „Szerokopasmowa Wielkopolska” |
| 2.3.1. | Poprawa jakości infrastruktury sportu i rekreacji | 1.1.4. | Wzbogacenie oferty spędzania wolnego czasu dla dzieci i młodzieży |
| | | 2.1.2. | Modernizacja i budowa chodników oraz ścieżek rowerowych |
| 2.4.1. | Dostosowanie do potrzeb osób niepełnosprawnych budynków użyteczności publicznej | 1.2.3. | Aktywizacja osób starszych, niepełnosprawnych i wykluczonych społecznie |
| 2.5.1. | Budowa infrastruktury zwiększającej dostęp do internetu w ramach projektu „Szerokopasmowa Wielkopolska” | 1.1.6. | Zapobieganie wykluczeniu cyfrowemu |
| | | 1.3.4. | Cyfryzacja szkół |
| | | 1.4.1. | Cyfryzacja Urzędu Gminy i wzrost dostępności usług publicznych drogą internetową |
| 2.5.2. | Wsparcie realizacji projektów związanych z odnawialnymi źródłami energii | 1.2.2. | Zwiększenie świadomości ekologicznej mieszkańców |
| | | 3.2.4. | Stworzenie dogodnych warunków do prowadzenia nieuciążliwej działalności produkcyjnej |
| 3.1.1. | Tworzenie korzystnych warunków do rozwoju przedsiębiorczości | 3.2.1. | Promowanie postaw przedsiębiorczych wśród najmłodszych Mieszkańców Gminy |

Źródło: opracowanie własne

6.3. Spójność celów

Cele wyznaczone do zrealizowania w ramach Strategii Rozwoju Gminy Orchowo na lata 2014-2020 zostały sformułowane jako wyraz potrzeb i postulatów zgłoszonych przez Mieszkańców Gminy i swoją formą realizują zamierzania nowej polityki regionalnej. Niemniej jednak nie pozostają one bez związku z ustaleniami dokonanymi w dokumentach strategicznych Polski i Unii Europejskiej. Analiza spójności celów Strategii Rozwoju Gminy Orchowo na lata 2014-2020 z celami zawartymi w *Strategii Rozwoju Kraju 2020*, *Krajowej Strategii Rozwoju Regionalnego 2010-2020* oraz *Strategii Europy 2020* wykazała, że znaczna większość celów jest zbieżna (tabela 19). Spójność celów wykazało również porównanie z dokumentami strategicznymi samorządu wojewódzkiego tj. *Strategią Województwa Wielkopolskiego do 2020 roku* oraz projektem *Wielkopolskiego Regionalnego Programu Operacyjnego na lata 2014-2020 ver. 9.0* (tabela 20).

Tabela 19. Spójność celów Gminy Orchowo z zewnętrznymi dokumentami strategicznymi

| 1. AKTYWNY KAPITAŁ LUDZKI | | | | |
|---------------------------|--|------------------------------|--|-----------------------|
| | | Strategia Rozwoju Kraju 2020 | Krajowa Strategia Rozwoju Regionalnego 2010 - 2020 | Strategia Europa 2020 |
| | | | | |

Projekt jest współfinansowany ze środków Unii Europejskiej w ramach Europejskiego Funduszu Społecznego

| | | | | |
|-----|--|---|--|---|
| 1.1 | Wzrost zaangażowania społecznego i przeciwdziałanie wykluczeniu cyfrowemu | I.3.2. Rozwój kapitału społecznego II.4.2. Poprawa jakości kapitału ludzkiego III.2.1. Podnoszenie jakości i dostępności usług publicznych II.5.1. Zapewnienie powszechnego dostępu do Internetu II.4.1. Zwiększanie aktywności zawodowej | 1.3.1. Rozwój kapitału intelektualnego, w tym kapitału ludzkiego i społecznego 2.2. Wspieranie obszarów wiejskich o najniższym poziomie dostępu mieszkańców do dóbr i usług warunkujących możliwości rozwojowe: 2.2.1. Usługi edukacyjne i szkoleniowe 2.2.5. Usługi kulturalne | 3. Rozwój sprzyjający włączeniu społecznemu |
| 1.2 | Promowanie zdrowego stylu życia i zwiększenie stanu świadomości i kultury zdrowotnej Mieszkańców | III.2.1. Podnoszenie jakości i dostępności usług publicznych III.1.1. Zwiększenie aktywności osób wykluczonych i zagrożonych wykluczeniem społecznym | 2.2. Wspieranie obszarów wiejskich o najniższym poziomie dostępu mieszkańców do dóbr i usług warunkujących możliwości rozwojowe: 2.2.2. Usługi medyczne | 3. Rozwój sprzyjający włączeniu społecznemu |

Projekt jest współfinansowany ze środków Unii Europejskiej w ramach Europejskiego Funduszu Społecznego

| | | | | |
|-----------------------------------|--|--|--|--|
| 1.3 | Zwiększenie atrakcyjności oferty edukacyjnej i jej dostosowanie do potrzeb rynkowych | III.2.1. Podnoszenie jakości i dostępności usług publicznych I.3.2. Rozwój kapitału społecznego II.4.2. Poprawa jakości kapitału ludzkiego | 2.2. Wspieranie obszarów wiejskich o najniższym poziomie dostępu mieszkańców do dóbr i usług warunkujących możliwości rozwojowe: 2.2.1. Usługi edukacyjne i szkoleniowe 1.3.1. Rozwój kapitału intelektualnego, w tym kapitału ludzkiego i społecznego | 1. Inteligentny rozwój – gospodarka oparta na wiedzy i innowacji |
| 1.4 | Poprawa sprawności działania administracji publicznej | III.2.1. Podnoszenie jakości i dostępności usług publicznych II.5.2. Upowszechnienie wykorzystania technologii cyfrowych I.1.1. Uporządkowanie kompetencji umożliwiające realizację działań rozwojowych III.3.3. Tworzenie warunków dla rozwoju ośrodków regionalnych, subregionalnych i lokalnych oraz wzmocnienia potencjału obszarów wiejskich | 1.3.1. Rozwój kapitału intelektualnego, w tym kapitału ludzkiego i społecznego 2.2. Wspieranie obszarów wiejskich o najniższym poziomie dostępu mieszkańców do dóbr i usług warunkujących możliwości rozwojowe: 2.2.3. Usługi komunikacyjne | 1. Inteligentny rozwój – gospodarka oparta na wiedzy i innowacji |
| 2. ROZWIĘTA INFRASTRUKTURA | | | | |
| | | Strategia Rozwoju Kraju 2020 | Krajowa Strategia Rozwoju Regionalnego 2010 - 2020 | Strategia Europa 2020 |

Projekt jest współfinansowany ze środków Unii Europejskiej w ramach Europejskiego Funduszu Społecznego

| | | | | |
|-----|--|--|--|--|
| 2.1 | Poprawa jakości infrastruktury drogowej | II.7.2. Modernizacja i rozbudowa połączeń transportowych III.2.1. Podnoszenie jakości i dostępności usług publicznych | 2.5. Zwiększanie dostępności transportowej do ośrodków wojewódzkich na obszarach o najniższej dostępności 1.2.1. Zwiększanie dostępności komunikacyjnej wewnątrz regionów | |
| 2.2 | Poprawa jakości infrastruktury sieciowej | III.2.1. Podnoszenie jakości i dostępności usług publicznych | obszarów wiejskich 2.2. Wspieranie obszarów wiejskich o najniższym poziomie dostępu mieszkańców do dóbr i usług warunkujących możliwości rozwojowe: 2.2.4. Usługi komunalne i związane z ochroną środowiska | |
| 2.3 | Modernizacja infrastruktury społecznej | III.2.1. Podnoszenie jakości i dostępności usług publicznych | 2.2. Wspieranie obszarów wiejskich o najniższym poziomie dostępu mieszkańców do dóbr i usług warunkujących możliwości rozwojowe: 2.2.1. Usługi edukacyjne i szkoleniowe 1.3.5. Dywersyfikacja źródeł i efektywne wykorzystanie energii oraz reagowanie na zagrożenia naturalne | |



Projekt jest współfinansowany ze środków Unii Europejskiej w ramach Europejskiego Funduszu Społecznego

| | | | | |
|-------------------------------|---|--|--|--|
| 2.4 | Poprawa ładu przestrzennego oraz wzrost poczucia bezpieczeństwa mieszkańców | III.2.1. Podnoszenie jakości i dostępności usług publicznych I.3.3. Zwiększenie bezpieczeństwa obywatela II.6.4. Poprawa stanu środowiska III.1.1. Zwiększenie aktywności osób wykluczonych i zagrożonych wykluczeniem społecznym | 2.2. Wspieranie obszarów wiejskich o najniższym poziomie dostępu mieszkańców do dóbr i usług warunkujących możliwości rozwojowe: 2.2.4. Usługi komunalne i związane z ochroną środowiska 2.2.5. Usługi kulturalne | 2. Zrównoważony rozwój – wspieranie gospodarki efektywniej korzystającej z zasobów, bardziej przyjaznej środowisku i bardziej konkurencyjnej |
| 2.5 | Wsparcie rozbudowy infrastruktury społeczeństwa informacyjnego oraz budowa instalacji odnawialnych źródeł energii | II.5.1. Zapewnienie powszechnego dostępu do Internetu II.6.2. Poprawa efektywności energetycznej III.2.1. Podnoszenie jakości i dostępności usług publicznych | 2.2. Wspieranie obszarów wiejskich o najniższym poziomie dostępu mieszkańców do dóbr i usług warunkujących możliwości rozwojowe: 2.2.3. Usługi komunikacyjne 1.2.1. Zwiększanie dostępności komunikacyjnej wewnątrz regionów 1.3.5. Dywersyfikacja źródeł i efektywne wykorzystanie energii oraz reagowanie na zagrożenia naturalne | 2. Zrównoważony rozwój – wspieranie gospodarki efektywniej korzystającej z zasobów, bardziej przyjaznej środowisku i bardziej konkurencyjnej 1. Inteligentny rozwój – gospodarka oparta na wiedzy i innowacji |
| 3. STABILNA GOSPODARKA | | | | |
| | | Strategia Rozwoju Kraju 2020 | Krajowa Strategia Rozwoju Regionalnego 2010 - 2020 | Strategia Europa 2020 |

Projekt jest współfinansowany ze środków Unii Europejskiej w ramach Europejskiego Funduszu Społecznego

| | | | | |
|-----|---|---|--|---|
| 3.1 | Zwiększenie atrakcyjności inwestycyjnej | <p>III.1.1. Zwiększenie aktywności osób wykluczonych i zagrożonych wykluczeniem społecznym</p> <p>II.2.4. Poprawa warunków ramowych dla prowadzenia działalności gospodarczej</p> <p>II.4.1. Zwiększanie aktywności zawodowej</p> <p>III.3.1. Tworzenie warunków instytucjonalnych, prawnych i finansowych dla realizacji działań rozwojowych w regionach</p> | <p>1.3.7. Współpraca międzynarodowa</p> <p>1.2.4. Efektywne wykorzystanie w procesach rozwojowych potencjału specjalizacji terytorialnej</p> <p>3.4 Wspomaganie budowy kapitału społecznego dla rozwoju regionalnego w oparciu o sieci współpracy między różnymi aktorami polityki regionalnej</p> <p>1.3.4. Wspieranie rozwoju instytucji otoczenia biznesu (IOB)</p> | <p>1. Inteligentny rozwój – gospodarka oparta na wiedzy i innowacji</p> <p>3. Rozwój sprzyjający włączeniu społecznemu</p> |
| 3.2 | Wzrost konkurencyjności produktów i usług na rynku lokalnym | <p>II.2.4. Poprawa warunków ramowych dla prowadzenia działalności gospodarczej</p> <p>III.3.3. Tworzenie warunków dla rozwoju ośrodków regionalnych, subregionalnych i lokalnych oraz wzmacniania potencjału obszarów wiejskich</p> <p>II.2.1. Zwiększenie produktywności gospodarki</p> <p>II.2.3. Zwiększenie konkurencyjności i modernizacja sektora rolno-spożywczego</p> <p>II.6.4. Poprawa stanu środowiska</p> | <p>1.3.1. Rozwój kapitału intelektualnego, w tym kapitału ludzkiego i społecznego</p> <p>1.2.3. Pełniejsze wykorzystanie potencjału rozwojowego obszarów wiejskich</p> <p>1.3.6. Wykorzystanie walorów środowiska przyrodniczego oraz potencjału dziedzictwa kulturowego</p> | <p>1. Inteligentny rozwój – gospodarka oparta na wiedzy i innowacji</p> <p>2. Zrównoważony rozwój – wspieranie gospodarki efektywniej korzystającej z zasobów, bardziej przyjaznej środowisku i bardziej konkurencyjnej</p> |

Źródło: opracowanie własne na podstawie Strategii Rozwoju Kraju 2020, Krajowej Strategii Rozwoju Regionalnego 2010-2020 oraz Strategii Europy 2020



Projekt jest współfinansowany ze środków Unii Europejskiej w ramach Europejskiego Funduszu Społecznego

Tabela 20. Spójność celów Gminy Orchowo z zewnętrznymi dokumentami strategicznymi

| 1. AKTYWNY KAPITAŁ LUDZKI | | | |
|-------------------------------|--|---|---|
| | | Strategia Województwa Wielkopolskiego do 2020 roku | Wielkopolski Regionalny Program Operacyjny na lata 2014-2020 |
| 1.1 | Wzrost zaangażowania społecznego i przeciwdziałanie wykluczeniu cyfrowemu | 1.3. Rozbudowa infrastruktury na rzecz społeczeństwa informacyjnego 5.5. Zwiększenie dostępności do podstawowych usług publicznych 8.5. Wzmacnianie włączenia społecznego 8.7. Kształtowanie skłonności mieszkańców do zaspokajania potrzeb wyższego rzędu | Oś Priorytetowa 2: Priorytet Inwestycyjny 2.3 Oś Priorytetowa 4: Priorytet Inwestycyjny 6.3 Oś Priorytetowa 8: Priorytet Inwestycyjny 10.3 |
| 1.2 | Promowanie zdrowego stylu życia i zwiększenie stanu świadomości i kultury zdrowotnej Mieszkańców | 5.5. Zwiększenie dostępności do podstawowych usług publicznych 8.5. Wzmacnianie włączenia społecznego 8.3. Poprawa stanu zdrowia mieszkańców i opieki zdrowotnej 8.1. Wzmacnianie aktywności zawodowej 6.11. Rozwój gospodarki społecznej | Oś Priorytetowa 9: Priorytet Inwestycyjny 9.1 Oś Priorytetowa 6: Priorytet Inwestycyjny 8.10 Priorytet Inwestycyjny 8.5 Priorytet Inwestycyjny 8.8 Oś Priorytetowa 7: Priorytet Inwestycyjny 9.4 Priorytet Inwestycyjny 9.7 |
| 1.3 | Zwiększenie atrakcyjności oferty edukacyjnej i jej dostosowanie do potrzeb rynkowych | 5.5. Zwiększenie dostępności do podstawowych usług publicznych 8.5. Wzmacnianie włączenia społecznego 7.1. Poprawa warunków, jakości i dostępności edukacji 7.4. Rozwój oraz promocja postaw kreatywnych i innowacyjnych | Oś Priorytetowa 9: Priorytet Inwestycyjny 10.4 Oś Priorytetowa 8: Priorytet Inwestycyjny 10.1 |
| 1.4 | Poprawa sprawności działania administracji publicznej | 1.3. Rozbudowa infrastruktury na rzecz społeczeństwa informacyjnego 5.5. Zwiększenie dostępności do podstawowych usług publicznych 9.3. Sprawna, innowacyjna administracja samorządowa | Oś Priorytetowa 8: Priorytet Inwestycyjny 10.3 Oś Priorytetowa 2: Priorytet Inwestycyjny 2.3 |
| 2. ROZWIINIĘTA INFRASTRUKTURA | | | |

Projekt jest współfinansowany ze środków Unii Europejskiej w ramach Europejskiego Funduszu Społecznego

| | | Strategia Województwa Wielkopolskiego do 2020 roku | Wielkopolski Regionalny Program Operacyjny na lata 2014-2020 |
|-------------------------------|---|--|--|
| 2.1 | Poprawa jakości infrastruktury drogowej | 1.1. Zwiększenie spójności sieci drogowej 5.5. Zwiększenie dostępności do podstawowych usług publicznych 6.8. Przygotowanie i racjonalne wykorzystanie terenów inwestycyjnych | Oś Priorytetowa 5: Priorytet Inwestycyjny 7.2 |
| 2.2 | Poprawa jakości infrastruktury sieciowej | 6.8. Przygotowanie i racjonalne wykorzystanie terenów Inwestycyjnych 2.7. Poprawa gospodarki wodno – ściekowej | Oś Priorytetowa 4: Priorytet Inwestycyjny 6.2 |
| 2.3 | Modernizacja infrastruktury społecznej | 3.1. Optymalizacja gospodarowania energią 8.7. Kształtowanie skłonności mieszkańców do zaspokajania potrzeb wyższego rzędu | Oś Priorytetowa 3: Priorytet Inwestycyjny 4.3 Oś Priorytetowa 8: Priorytet Inwestycyjny 10.1 |
| 2.4 | Poprawa ładu przestrzennego oraz wzrost poczucia bezpieczeństwa mieszkańców | 8.11. Poprawa warunków mieszkaniowych 9.1. Tworzenie warunków dla zarządzania rozwojem regionu 9.5. Budowa regionalnych systemów zabezpieczenia i reagowania na zagrożenia 2.1. Wsparcie ochrony przyrody 2.3. Ochrona zasobów leśnych i racjonalne ich wykorzystanie 2.6. Uporządkowanie gospodarki odpadami | Oś Priorytetowa 4: Priorytet Inwestycyjny 5.2 Priorytet Inwestycyjny 6.1 Priorytet Inwestycyjny 6.4 |
| 2.5 | Wsparcie rozbudowy infrastruktury społeczeństwa informacyjnego oraz budowa instalacji odnawialnych źródeł energii | 1.3. Rozbudowa infrastruktury na rzecz społeczeństwa informacyjnego 3.2. Rozwój produkcji i wykorzystanie alternatywnych źródeł energii | Oś Priorytetowa 2: Priorytet Inwestycyjny 2.3 Oś Priorytetowa 3: Priorytet Inwestycyjny 4.1 |
| 3. STABILNA GOSPODARKA | | | |
| | | Strategia Województwa Wielkopolskiego do 2020 roku | Wielkopolski Regionalny Program Operacyjny na lata 2014-2020 |

Projekt jest współfinansowany ze środków Unii Europejskiej w ramach Europejskiego Funduszu Społecznego

| | | | |
|-----|---|--|---|
| 3.1 | Zwiększenie atrakcyjności inwestycyjnej | 6.3. Rozwój sieci i kooperacji w gospodarce regionu 8.1. Wzmacnianie aktywności zawodowej 9.1. Tworzenie warunków dla zarządzania rozwojem regionu 9.6. Rozwój współpracy terytorialnej 6.8. Przygotowanie i racjonalne wykorzystanie terenów inwestycyjnych 6.11. Rozwój gospodarki społecznej | Oś Priorytetowa 6: Priorytet Inwestycyjny 8.7 Priorytet Inwestycyjny 8.5 Oś Priorytetowa 1: Priorytet Inwestycyjny 3.1 Priorytet Inwestycyjny 3.3 Priorytet Inwestycyjny 3.4 |
| 3.2 | Wzrost konkurencyjności produktów i usług na rynku lokalnym | 2.1. Wsparcie ochrony przyrody 2.9. Poprawa przyrodniczych warunków dla rolnictwa 7.3. Promocja przedsiębiorczości i zatrudnialności 6.10. Poprawa warunków dla rozwoju rolnictwa i przetwórstwa rolnego 6.11. Rozwój gospodarki społecznej | Oś Priorytetowa 1: Priorytet Inwestycyjny 3.1 Priorytet Inwestycyjny 3.3 Priorytet Inwestycyjny 3.4 Oś Priorytetowa 6: Priorytet Inwestycyjny 8.7 Priorytet Inwestycyjny 8.9 Oś Priorytetowa 8: Priorytet Inwestycyjny 10.3 Oś Priorytetowa 3: Priorytet Inwestycyjny 4.5 |

Źródło: Opracowanie własne na podstawie *Strategii Rozwoju Województwa Wielkopolskiego do 2020 roku i projektu Wielkopolskiego Regionalnego Programu Operacyjnego na lata 2014-2020 ver. 9.0*

7. Wdrażanie

Do podstawowych wymogów sprawnego wdrażania Strategii Rozwoju Gminy Orchowo na lata 2014-2020 należą skuteczne działania związane z czuwaniem nad realizacją celów, a zwłaszcza monitorowanie postępów i identyfikowanie trudności. Za zadanie wdrażania zapisów Strategii odpowiedzialny jest Wójt Gminy. Cele pośrednie i cele bezpośrednie zawarte w Strategii realizować będą poszczególne Referaty Urzędu Gminy Orchowo, a także jednostki podległe Urzędowi, w których kompetencjach zawierają się konkretne działania.

System wdrażania Strategii powinien być oparty o praktyki przyjęte w systemach zarządzania projektami, gdzie kluczową osobą jest postać kierownika projektu zajmującego się koordynacją zadań, motywacją do ich realizacji oraz komunikacją pomiędzy członkami specjalnie powołanego Zespołu ds. wdrażania Strategii. Realizacja poszczególnych celów bezpośrednich i pośrednich powinna odbywać się wraz z przyjętym planem działań, który powinien być na bieżąco aktualizowany co najmniej raz w roku (np.

Projekt jest współfinansowany ze środków Unii Europejskiej w ramach Europejskiego Funduszu Społecznego

w momencie uchwalania Budżetu Gminy lub Wieloletniej Prognozy Finansowej).

Ważnym punktem wdrażania Strategii jest także system monitorowania wyposażony w zestaw wskaźników dobranych do celów pośrednich. Pozwala on na bieżące kontrolowanie procesów wdrożeniowych i osiąganie zamierzonych efektów, eliminowanie trudności i wprowadzanie ewentualnych zmian w treści i zakresie zadeklarowanych działań i zadań. Weryfikacja zapisów i stopnia realizacji zamierzeń powinna skłaniać do podejmowania działań przyspieszających wdrożenie, szukania możliwości wsparcia realizacji zadań w zewnętrznych jednostkach i z pomocą zewnętrznych źródeł finansowania. W momencie pojawienia się nowych możliwości czy też wystąpienia uciążliwych trudności należy działania Strategii odpowiednio przemodelować nadając celom, działaniom i zadaniom nowy kształt, tak aby nowopowstała sytuacja nie zagroziła powodzeniu wdrożenia ale wpłynęła na przyspieszenie pojawienia się wyników. Działania zmierzające do aktualizacji Strategii powinny być poprzedzone ewaluacją i procesem monitorowania oraz wnikliwą analizą otoczenia i czynników egzogenicznych mogących mieć wpływ na powodzenie Strategii.

W przypadku rozłożenia odpowiedzialności za wdrożenie Strategii aktualne wydaje się poszukiwanie partnerów publicznych i prywatnych, którym można wydelegować zadania i powierzyć realizację wybranych działań. Możliwość taką niesie ze sobą Ustawa o partnerstwie publiczno-prywatnym.

8. Monitoring i ewaluacja

Monitoring i ewaluacja Strategii Rozwoju Gminy Orchowo na lata 2014-2020 oparte zostały na najnowszych trendach w zakresie tworzenia systemów monitoringu i ewaluacji. Skorzystano z metodologii J. Brysona⁴ opartej na podejściu procesowym, a zmierzającej do pobudzenia zaangażowania wewnętrznych i zewnętrznych interesariuszy, mających kluczowe znaczenia dla realizacji Strategii. Istotnym z punktu widzenia tworzenia założeń monitoringu i ewaluacji jest podejście partycypacyjne. Ma ono znaczenie ze względu na nowe podejście w funkcjonowaniu terytoriów, które wskazuje na to, że terytorium jest systemem złożonym o wysokim stopniu skomplikowania. Odpowiednie zaangażowanie aktorów lokalnych w proces tworzenia, wdrażania i monitorowania strategii pozwala multiplikować efekty zmian i może prowadzić do zmiany ścieżki rozwoju danego terytorium w długim okresie.

⁴ Bryson J., 2004, *Strategic planning for public and nonprofit organizations. A Guide to Strengthening Sustaining Organizational Achievement*, 3rd Edition, John Wiley and Son, San Francisco



Projekt jest współfinansowany ze środków Unii Europejskiej w ramach Europejskiego Funduszu Społecznego

Założeniem systemu monitoringu jest odpowiedź na pytanie jak realizacja strategii wpływa na realizację założonej wizji i głównych celów strategicznych. W celu odpowiedzi na te pytanie zbudowano system wskaźników powiązanych z różnymi poziomami celów, jakie zostały przyjęte w Strategii. Wskaźniki kontekstowe odpowiadają poziomowi wizji oraz celów strategicznych ogólnych i mają za zadanie zobrazować sytuację w poszczególnych obszarach. Jest ich niewiele, charakteryzują się wysokim poziomem ogólności i nie ma trudności w dotarciu do nich. Wskaźniki kontekstowe wybrane do Strategii Rozwoju Gminy Orchowo (tabela 21) powinny być relatywizowane za pomocą porównania do podobnych jednostek (w tym przypadku do gmin o podobnej wielkości, liczbie mieszkańców, potencjale gospodarczym, itp.). Analiza wskaźników kontekstowych powinna obejmować analizę statyczną i dynamiczną opartą na benchmarkingu. Oprócz oceny zjawiska, którego wskaźnik dotyczy należy uwzględnić także kierunek i tempo zachodzenia zmian.



Tabela 21. Wskaźniki kontekstowe dla monitoringu i ewaluacji Strategii Rozwoju Gminy Orchowo na lata 2014-2020

| |
|--|
| 1. AKTYWNY KAPITAŁ LUDZKI |
| a. Liczba organizacji pozarządowych na 10 tys. mieszkańców (szt.) |
| b. Komputery w szkołach z dostępem do Internetu (szt.) |
| c. Wskaźnik obciążenia demograficznego |
| 2. ROZWINIĘTA INFRASTRUKTURA |
| a. Liczba kursów autobusowych w ciągu doby (szt.) |
| b. Liczba osób korzystająca z wodociągów (os) |
| c. Gęstość sieci rozdzielczej na 100 km ² (km/km ²) |
| 3. STABILNA GOSPODARKA |
| a. Liczba podmiotów gospodarczych w przeliczeniu na 10 tys. mieszkańców (szt.) |
| b. Liczba osób fizycznych prowadzących działalność gospodarczą na 100 osób w wieku produkcyjnym (os) |
| c. Udział liczby bezrobotnych zarejestrowanych w liczbie ludności w wieku produkcyjnym (%) |

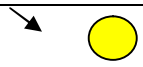
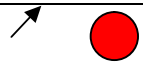
Źródło: opracowania własne

W celu oceny wskaźników kontekstowych zastosowano intuicyjną logikę świateł drogowych pogłębioną o wskazanie na kierunek zmian (tabela 22). Przy ocenie kierunku zmian należy uwzględnić także charakter wskaźnika (stymulanta, destymulanta, nominanta).

Tabela 22. Wskaźniki kontekstowe i ich interpretacja graficzna

| Wskaźnik | Grafika | Interpretacja |
|-----------------------------------|---|-------------------------------------|
| Wskaźnik o charakterze stymulanta |  | Sytuacja pozytywna, trend pozytywny |
| Wskaźnik o charakterze stymulanta |  | Sytuacja negatywna, trend pozytywny |

Projekt jest współfinansowany ze środków Unii Europejskiej w ramach Europejskiego Funduszu Społecznego

| | | |
|---------------------------------------|---|--|
| Wskaźnik o charakterze destymulacyjny |  | Sytuacja neutralna, trend negatywny |
| Wskaźnik o charakterze destymulacyjny |  | Sytuacja negatywna, trend pozytywny |

Źródło: opracowanie własne na podstawie System Monitoringu, Aktualizacja Strategii Rozwoju Miasta Poznania do roku 2030

Poza wskaźnikami kontekstowymi do każdego z celów strategicznych dobrano wskaźniki strategiczne, które podporządkowano celom pośrednim (tabela 23). Na podobnej zasadzie co ocena wskaźników kontekstowych należy stworzyć zestawienie i ocenić wskaźniki strategiczne dla każdego z celów zawartych w Strategii. Taki uproszczony sposób oceny postępów we wdrażaniu strategii może okazać się niewystarczający i zaistnieje konieczność dokonania pogłębionej analizy sytuacji.

Tabela 23. Zestaw wskaźników systemu monitoringu Strategii Rozwoju Gminy Orchowo na lata 2014-2020

| 1. AKTYWNY KAPITAŁ LUDZKI | | |
|---------------------------|--|--|
| 1.1 | Wzrost zaangażowania społecznego i przeciwdziałanie wykluczeniu cyfrowemu | |
| | Wskaźniki produktu | Liczba proponowanych aktywności w ramach oferty kulturalno-rozrywkowej o charakterze regionalnym (szt.) Liczba organizowanych imprez (szt.) Liczba imprez zorganizowanych przy współpracy z NGO (szt.) Liczba imprez zorganizowanych przy współpracy z partnerami zagranicznymi (szt.) Liczba komputerów w budynkach użyteczności publicznej, dzięki którym Mieszkańcy mogą skorzystać z Internetu (szt.) Liczba hot-spotów na terenie Gminy (szt.) |
| | Wskaźniki rezultatu | Liczba inicjatyw współtworzonych przez organizacje zrzeszające ludzi starszych i osoby niepełnosprawne (szt.) Liczba osób korzystających z oferty kulturalnej (os.) Liczba osób, które skorzystały z Internetu z komputerów w budynkach użyteczności publicznej (os.) Liczba osób korzystających z placówek bibliotecznych (os.) Liczba osób identyfikujących/utożsamiających się z Gminą (os.) |
| | Wskaźniki oddziaływania | Liczba osób/organizacji „tworzących” kulturę (szt.), (os.) Liczba inicjatyw z zakresu integracji międzypokoleniowej (szt.) Nakłady na kulturę (tys. zł.) |
| 1.2 | Promowanie zdrowego stylu życia i zwiększenie stanu świadomości i kultury zdrowotnej Mieszkańców | |

Projekt jest współfinansowany ze środków Unii Europejskiej w ramach Europejskiego Funduszu Społecznego

| | | |
|-----|---|--|
| | Wskaźniki produktu | <p>Liczba przeprowadzonych badań profilaktycznych (szt.)</p> <p>Liczba zorganizowanych imprez o charakterze sportowym (szt.)</p> <p>Liczba wypromowanych produktów regionalnych (szt.)</p> <p>Liczba zorganizowanych imprez z uwzględnieniem elementów edukacji ekologicznej dla Mieszkańców (szt.)</p> <p>Liczba inicjatyw zmierzających do zapewnienia oferty spędzania wolnego czasu dla dzieci i młodzieży (szt.)</p> <p>Liczba organizacji zrzeszających ludzi starszych (szt.)</p> <p>Liczba organizacji zrzeszających osoby niepełnosprawne (szt.)</p> <p>Liczba proponowanych aktywności w ramach oferty kulturalno-rozrywkowej (szt.)</p> <p>Liczba inicjatyw/imprez promujących zdrowy styl życia (szt.)</p> |
| | Wskaźniki rezultatu | <p>Liczba osób, które skorzystały z proponowanych przez Gminę badań profilaktycznych (os.)</p> <p>Liczba osób, które skorzystały z usług ośrodków zdrowia w Gminie (os.)</p> <p>Liczba osób zadowolonych z świadczonych na terenie Gminy usług medycznych (os.)</p> <p>Liczba inicjatyw współtworzonych przez organizacje zrzeszające ludzi starszych i osoby niepełnosprawne (szt.)</p> <p>Liczba udzielonych porad zawodowych (szt.)</p> <p>Liczba ofert pracy i form aktywności społecznej dla osób starszych (szt.)</p> <p>Liczba inicjatyw współtworzonych przez organizacje zrzeszające ludzi starszych i osoby niepełnosprawne (szt.)</p> <p>Liczba ofert pracy i form aktywności społecznej dla osób starszych</p> |
| | Wskaźniki oddziaływania | <p>Liczba nowych miejsc pracy dla osób niepełnosprawnych (szt.)</p> <p>Liczba osób/organizacji „tworzących” kulturę (szt.)/ (os.)</p> <p>Liczba obiektów sportowych (szt.)</p> <p>Liczba inicjatyw z zakresie integracji międzypokoleniowej (szt.)</p> |
| 1.3 | Zwiększenie atrakcyjności oferty edukacyjnej i jej dostosowanie do potrzeb rynkowych | |
| | Wskaźniki produktu | <p>Liczba godzin zajęć z języków obcych w szkołach podstawowych (godz.)</p> <p>Wielkość środków przeznaczona na stypendia dla uzdolnionych uczniów (tys. zł)</p> <p>Liczba dokumentów regulujący system motywacji nauczycieli (szt.)</p> <p>Liczba boisk sportowych w miejscowościach Gminy (szt.)</p> <p>Liczba lokali przeznaczonych dla grup przedszkolnych (szt.)</p> <p>Liczba zakupionych pomocy naukowych i oprogramowania dla jednostek edukacyjnych (szt.)</p> <p>Liczba zajęć dodatkowych dla uczniów (godz.)</p> <p>Liczba zajęć dodatkowych dla uczniów o charakterze sportowym (godz.)</p> <p>Liczba nowych sprzętów sprzyjających edukacji cyfrowej (szt.)</p> |

Projekt jest współfinansowany ze środków Unii Europejskiej w ramach Europejskiego Funduszu Społecznego

| | | |
|--------------------------------------|---|---|
| | Wskaźniki rezultatu | Liczba uczniów korzystających z zajęć dodatkowych (os.) Liczba nauczycieli objętych systemem motywacyjnym (os.) Wyniki egzaminu gimnazjalnego w Gminie w porównaniu ze średnią województwa lub gminami sąsiednimi (%) Liczba laureatów konkursów przedmiotowych (os.) Liczba osób korzystających z boisk sportowych (os.) Liczba korzystających z placówek edukacyjnych (os.) Liczba korzystających z placówek bibliotecznych (os.) Liczba korzystających z oprogramowania i zakupionych pomocy naukowych (os.) Liczba dzieci korzystających z zajęć dodatkowych w szkołach i świetlicach (os.) Liczba uczniów startujących e regionalnych/krajowych zawodach sportowych (os.) |
| | Wskaźniki oddziaływania | Liczba osób legitymująca się znajomością co najmniej dwóch języków obcych (os.) Liczba nowo powstałych miejsc pracy w oświacie i kulturze (os.) Liczba osób korzystających z nowych ofert programowych w zakresie kultury i edukacji (os.) Nakłady na kulturę i oświatę (tys. zł) Liczba obiektów sportowych (szt.) |
| 1.4 | Wzmocnienie sprawności działania administracji publicznej | |
| | Wskaźniki produktu | Liczba systemów elektronicznego obiegu dokumentów (szt.) Liczba usług publicznych posiadających certyfikat (szt.) Liczba osób, które skorzystały z dofinansowania na zajęcia rehabilitacyjne (os.) |
| | Wskaźniki rezultatu | Liczba przeszkolonych pracowników administracji samorządowej (os.) Średni czas załatwienia sprawy (dni) Liczba udostępnionych e-usług (szt.) |
| | Wskaźniki oddziaływania | Liczba osób zadowolonych z obsługi w Urzędzie Gminy (os.) Liczba korzystających z e-usług (os.) |
| 2. ROZWIINIĘTA INFRASTRUKTURA | | |
| 2.1 | Poprawa jakości infrastruktury drogowej | |
| | Wskaźniki produktu | Długość dróg gminnych (km) Długość zmodernizowanych dróg gminnych (km) Długość chodników w Gminie (km) Długość ścieżek rowerowych (km) Długość nowopowstałej kanalizacji deszczowej (km) Liczba nowopowstałych sygnalizacji świetlnych (szt.) Liczba nowych punktów świetlnych (szt.) Liczba inwestycji zrealizowanych w ramach ZIT (szt.) |
| | Wskaźniki rezultatu | Powierzchnia terenów inwestycyjnych, które stały się dostępne w wyniku realizacji projektów (ha) Liczba nowych inwestycji na terenie Gminy (szt.) Średni czas przejazdu transportem indywidualnym między wybranymi punktami w Gminie (min.) Wielkość nakładów inwestycyjnych wzniesionych przez inwestorów na nowo uzbrojonych terenach inwestycyjnych (tys. zł) |

Projekt jest współfinansowany ze środków Unii Europejskiej w ramach Europejskiego Funduszu Społecznego

| | | |
|-----|---|--|
| | Wskaźniki oddziaływania | Nakłady na bieżące utrzymanie dróg (tys. zł/km) Liczba nowych miejsc pracy (szt.) Liczba osób oceniających okolice miejsca zamieszkania jako bezpieczne (os.) |
| 2.2 | Poprawa jakości infrastruktury sieciowej | |
| | Wskaźniki produktu | Liczba zmodernizowanych ujęć wody (szt.) Długość zmodernizowanej sieci wodociągowej (km) Długość sieci kanalizacyjnej (km) Liczba zmodernizowanych/wybudowanych oczyszczalni ścieków (szt.) Liczba wybudowanych przyłączy kanalizacyjnych (szt.) Liczba przydomowych oczyszczalni ścieków (szt.) |
| | Wskaźniki rezultatu | Liczba gospodarstw domowych przyłączonych do sieci wodociągowej (szt.) Powierzchnia terenów inwestycyjnych, które stały się dostępne w wyniku realizacji projektów (ha) |
| | Wskaźniki oddziaływania | Liczba utworzonych miejsc pracy (szt.) Ilość ścieków odprowadzonych/oczyszczonych (m ³ /m-ąc) |
| 2.3 | Modernizacja infrastruktury społecznej | |
| | Wskaźniki produktu | Liczba zmodernizowanych obiektów sportowych i infrastruktury rekreacyjnej (szt.) Liczba wyremontowanych świetlic wiejskich (szt.) Liczba zmodernizowanych obiektów użyteczności (szt.) Liczba placów zabaw dla dzieci (szt.) Powierzchnia terenów rekreacyjnych i sportowych (ha) Liczba punktów koncentrujących lokalną infrastrukturę sportową (szt.) |
| | Wskaźniki rezultatu | Liczba osób korzystających z nowych/zmodernizowanych obiektów sportowych i rekreacyjnych (os.) Liczba osób korzystających z wyremontowanych świetlic wiejskich (os.) Powierzchnia obszarów rekreacyjnych i sportowych (ha) Liczba mieszkańców mająca dostęp do placu zabaw w ciągu 10 min od miejsca zamieszkania (os.) Średnia liczba osób korzystających z infrastruktury rekreacyjno-sportowej w ciągu miesiąca (os.) |
| | Wskaźniki oddziaływania | Liczba obiektów sportowych (szt.) Liczba organizowanych imprez sportowych (szt.) Liczba zorganizowanych imprez o charakterze rekreacyjnym (szt.) |
| 2.4 | Poprawa ładu przestrzennego oraz wzrost poczucia bezpieczeństwa Mieszkańców | |

Projekt jest współfinansowany ze środków Unii Europejskiej w ramach Europejskiego Funduszu Społecznego

| | | |
|-----|---|---|
| | Wskaźniki produktu | <p>Liczba nowych nasadzeń (szt.)</p> <p>Liczba ustawionych koszy na odpady (szt.)</p> <p>Liczba nowopowstałych parków (szt.)</p> <p>Liczba przyjętych planów zagospodarowania przestrzennego (szt.)</p> <p>Liczba przedsięwzięć niskoemisyjnych powstałych dzięki wsparciu Gminy (szt.)</p> <p>Liczba budynków użyteczności publicznej dostosowanych do potrzeb osób niepełnosprawnych (szt.)</p> <p>Liczba zorganizowanych imprez promujących dbałość o estetykę przestrzeni (szt.)</p> <p>Liczba jednostek wyposażonych OSP (szt.)</p> <p>Liczba wyremontowanych mieszkań w ramach gminnych zasobów mieszkaniowych (szt.)</p> <p>Liczba zlikwidowanych dzikich wysypisk śmieci (szt.)</p> |
| | Wskaźniki rezultatu | <p>Powierzchnia nowopowstałych terenów zielonych (ha)</p> <p>Powierzchnia Gminy objęta zapisami planów zagospodarowania przestrzennego (%)</p> <p>Liczba miejsc parkingowych (szt.)</p> <p>Liczba osób, dla których budynki użyteczności publicznej stały się w pełni dostępne (os.)</p> <p>Liczba osób, które zadbały o estetykę przestrzeni (os.)</p> <p>Liczba inicjatyw zmierzająca do zwiększenia świadomości ekologicznej Mieszkańców (szt.)</p> <p>Liczba osób, które skorzystały z gminnych zasobów mieszkaniowych (os.)</p> <p>Liczba osób, które rekreacyjnie wykorzystywały stawy poddane renowacji do celów rekreacyjnych (os.)</p> |
| | Wskaźniki oddziaływania | <p>Udział terenów zielonych w powierzchni Gminy (%)</p> <p>Liczba osób zadowolonych z poziomu jakości środowiska naturalnego (os.)</p> <p>Udział powierzchni obszarów szczególnie cennych przyrodniczo w powierzchni ogółem (ha)</p> |
| 2.5 | Wsparcie rozbudowy infrastruktury społeczeństwa informacyjnego oraz budowa instalacji odnawialnych źródeł energii | |
| | Wskaźnik produktu | <p>Procent realizacji inwestycji w ramach projektu „Wielkopolska Sieć Szerokopasmowa” (%)</p> <p>Liczba zmodernizowanych stacji nadawczych telefonii komórkowych (szt.)</p> <p>Liczba inwestycji w Gminie dotyczących instalacji związanych z odnawialnymi źródłami energii (szt.)</p> <p>Odsetek obszarów w Gminie, które zajęte są pod instalacje odnawialnych źródeł energii (%)</p> |
| | Wskaźniki rezultatu | <p>Liczba osób mogących korzystać z sieci internet (os.)</p> <p>Liczba osób, którym poprawie uległ zasięg używanych przez nich sieci komórkowych (os.)</p> <p>Powierzchnia obszaru, dla którego poprawił się zasięg telefonii komórkowych (km²)</p> <p>Powierzchnia terenów przeznaczonych pod inwestycje związane z odnawialnymi źródłami energii</p> |

Projekt jest współfinansowany ze środków Unii Europejskiej w ramach Europejskiego Funduszu Społecznego

| | | |
|-------------------------------|--|--|
| | Wskaźniki oddziaływania | Liczba utworzonych miejsc pracy (szt.) Liczba osób o zwiększonej świadomości ekologicznej (os.) Liczba korzystających z e-usług (os.) |
| 3. STABILNA GOSPODARKA | | |
| 3.1 | Zwiększenie atrakcyjności inwestycyjnej | |
| | Wskaźniki produktu | Liczba przepisów (ulg, preferencyjnych podatków) dla przedsiębiorców podejmujących działalność gospodarczą (szt.) Liczba nowych produktów i usług regionalnych (szt.) Liczba szlaków turystycznych (szt.) Liczba punktów na terenie Gminy, które udzielają porad rolnikom (szt.) |
| | Wskaźniki rezultatu | Liczba przedsiębiorców, którzy skorzystali z ulg i preferencyjnych podatków dla podejmujących działalność gospodarczą (os.) Liczba osób korzystających z przystosowanych szlaków turystycznych (os.) |
| | Wskaźniki oddziaływania | Liczba utworzonych miejsc pracy (szt.) Liczba osób oceniających okolice miejsca zamieszkania jako atrakcyjne gospodarczo (os.) Liczba nowych miejsc pracy (szt.) |
| 3.2 | Wzrost konkurencyjności produktów i usług na rynku lokalnym | |
| | Wskaźniki produktu | Liczba inicjatyw wspomagających postawy przedsiębiorcze wśród najmłodszych (szt.) Liczba wypromowanych produktów regionalnych (szt.) Liczba dokumentów programowych wspomagających prowadzenie nieuciążliwej działalności gospodarczej (szt.) Liczba inicjatyw skierowanych do rolników, a wspomagających specjalizacje rolnicze (szt.) Liczba udzielonych porad rolnikom realizującym program specjalizacji rolniczych (szt.) |
| | Wskaźniki rezultatu | Liczba młodych osób, które skorzystały z inicjatyw wspomagających postawy przedsiębiorcze (os.) Liczba nowopowstałych przedsiębiorstw (szt.) Liczba rolników, którzy skorzystali ze szkoleń (os.) Liczba rolników, którzy skorzystali z porad dotyczących specjalizacji rolniczych (os.) |
| | Wskaźniki oddziaływania | Liczba nagradzanych i wyróżniających się przedsiębiorstw z terenu Gminy (szt.) Liczba utworzonych miejsc pracy (szt.) Liczba osób oceniających Gminę jako atrakcyjną gospodarczo (os.) |

Zródło: opracowanie własne

Ocena stopnia realizacji zamierzeń zawartych w zapisach Strategii Rozwoju Gminy Orchowo na lata 2014-2020 pozwala na odniesienie się do tego co już zostało zrobione i określenie skuteczności, efektywności i wydajności dotychczasowych działań. Monitoring pozwala także na określenie ogólnego poziomu rozwoju jednostki samorządowej. Brak skuteczności we wdrażaniu zapisów strategii lub przedwczesna realizacja celów jest impulsem do zmiany priorytetów w układzie celów oraz redefiniowania założeń.

9. Komunikowanie

Informacje na temat dokumentu Strategii będą przekazywane w sposób ciągły od początku jej projektowania i obejmą wszystkie jej etapy. Komunikacja społeczna ma na celu zwiększenie udziału społeczności Gminy w działaniach służących rozwojowi Gminy, podwyższenie poziomu zaufania wobec władz Gminy oraz zebranie opinii pomocnych przy podejmowaniu decyzji przez Radę Gminy. Otrzymanie informacji zwrotnej pozwoli na prawidłowe modyfikowanie dokumentu. Partnerami społecznymi w procesie wymiany informacji będą: Mieszkańcy, partnerzy prywatni i organizacje pozarządowe.

Opracowywane, udostępniane i aktualizowane będą takie elementy dokumentu jak: diagnoza, analiza SWOT, schemat celów z zadaniami oraz procesy monitoringu i ewaluacji w formie danych i raportów zamieszczonych na stronie internetowej. Informacje na temat samego dokumentu, jak i procesu wdrażania, będą dostępne również w lokalnej prasie oraz na stronie internetowej www.orchowo.pl

Komunikowanie Strategii będzie realizowane przez władze Gminy i obejmować będzie przede wszystkim:

- spotkania konsultacyjne z Mieszkańcami,
- organizację warsztatów projektowych,
- organizowanie zebrań wiejskich,
- ankiety badające opinie Mieszkańców o efektach wdrożonych projektów i sposobie ich realizacji oraz zgłaszające nowe potrzeby,
- biuletyny i tablice informacyjne,
- możliwość zabrania głosu w sprawie aktualizacji działań Strategii (dostęp na stronie internetowej do formularza uwag dotyczących Strategii),
- imprezy promocyjne.

Komunikacja społeczna będzie miała również wpływ na kształtowanie wizerunku Gminy i może posłużyć jako narzędzie do promocji Gminy Orchowo. Informacje o zasobach walorach i ofercie inwestycyjnej będą udostępniane na portalach internetowych, w prasie i mediach oraz w zewnętrznych bazach danych gromadzących informacje o ofertach inwestycyjnych w Polsce.

Spis tabel

| | |
|--|-------|
| Tabela 1. Wybrane wskaźniki demograficzne Gminy Orchowo | 13 |
| Tabela 2. Opieka zdrowotna w Gminie Orchowo | 15 |
| Tabela 3. Liczba gospodarstw i osób korzystających z ośrodka pomocy społecznej | 16 |
| Tabela 4. Liczba fundacji, stowarzyszeń i organizacji społecznych na 10 tys. mieszkańców | |

Projekt jest współfinansowany ze środków Unii Europejskiej w ramach Europejskiego Funduszu Społecznego

| | |
|---|----|
| Tabela 5. Znaczące przedsiębiorstwa w Gminie Orchowo w 2013 r... Błąd! Nie zdefiniowano zakładki. | |
| Tabela 6. Struktura działalności według branż .. Błąd! Nie zdefiniowano zakładki. | |
| Tabela 7. Liczba osób bezrobotnych i osób w wieku produkcyjnym | 20 |
| Tabela 8. Powierzchnia i struktura użytkowania gruntów | 21 |
| Tabela 9. Liczba i powierzchnia gospodarstw rolnych w Gminie Orchowo..... | 21 |
| Tabela 10. Powierzchnia zasiewów upraw..... | 22 |
| Tabela 11. Liczba gospodarstw rolnych z wyszczególnieniem prowadzonej hodowli zwierząt | 22 |
| Tabela 12. Okazy drzew o wysokiej wartości przyrodniczej, krajobrazowej i kulturowej..... | 24 |
| Tabela 13. Długość sieci wodociągowej i kanalizacyjnej..... | 28 |
| Tabela 14. Analiza SWOT dla obszaru społeczeństwo | 30 |
| Tabela 15. Analiza SWOT dla obszaru gospodarka..... | 31 |
| Tabela 16. Analiza SWOT dla obszaru infrastruktura..... | 32 |
| Tabela 17. Analiza SWOT dla obszaru środowisko..... | 33 |
| Tabela 18. Komplementarność celów w Strategii Rozwoju Gminy Orchowo na lata 2014-2020..... | 38 |
| Tabela 19. Spójność celów Gminy Orchowo z zewnętrznymi dokumentami strategicznymi | 39 |
| Tabela 20. Spójność celów Gminy Orchowo z zewnętrznymi dokumentami strategicznymi | 45 |
| Tabela 21. Wskaźniki kontekstowe dla monitoringu i ewaluacji Strategii Rozwoju Gminy Orchowo na lata 2014-2020..... | 49 |
| Tabela 22. Wskaźniki kontekstowe i ich interpretacja graficzna..... | 49 |
| Tabela 23. Zestaw wskaźników systemu monitoringu Strategii Rozwoju Gminy Orchowo na lata 2014-2020 | 50 |

Spis rysunków

57

| | |
|---|---|
| Rysunek 1. Cykl Deminga i cykl strategiczny..... | 7 |
| Rysunek 2. Gmina Orchowo w Wielkopolsce i w powiecie słupeckim..... | 8 |
| Rysunek 3. Procentowy udział podmiotów gospodarki narodowej prowadzących działalność gospodarczą wg rejestru REGON w powiecie słupeckim oraz w Gminie Orchowo w roku 2012..... Błąd! Nie zdefiniowano zakładki. | |

